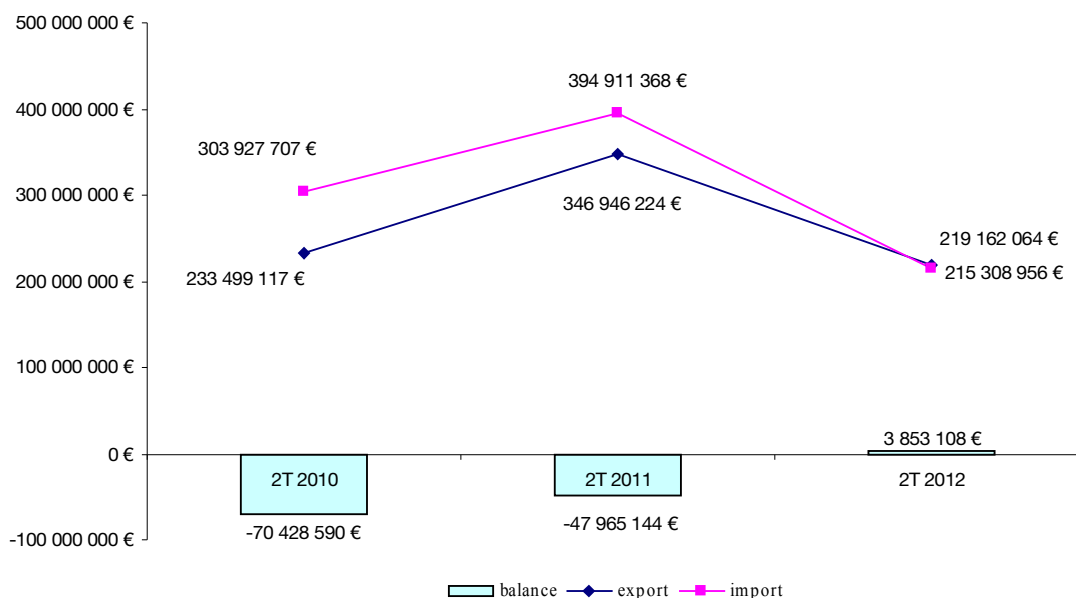


En 2009, après la crise financière de fin 2008, les indicateurs du bulletin de l'économie marquaient le pas l'un après l'autre. Depuis 2010, on observe l'effet inverse avec des résultats en progression d'une année sur l'autre à trimestre équivalent et dans la plupart des domaines.

Ainsi, l'ensemble des indicateurs démontre une activité en progression, qu'il s'agisse du tourisme, des transports ou du chiffre d'affaires des différents secteurs de l'économie monégasque. La progression de l'emploi de 2,2% et la reprise nette de l'immobilier confirment ces tendances positives. Seul le commerce extérieur continue d'enregistrer des résultats en repli avec une diminution du volume global des échanges (-41,4%).

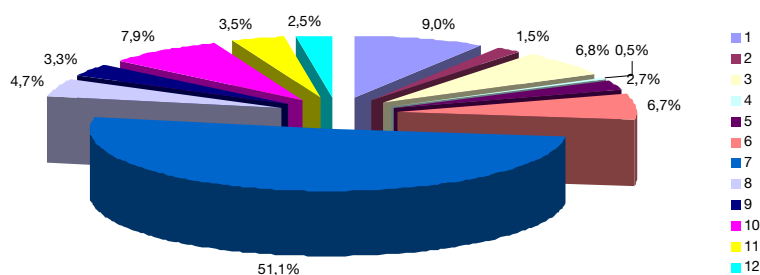
COMMERCE EXTERIEUR	2T 2011	2T 2012	variation
<i>(Echanges avec la France non inclus - Données cumulées au 30/06/2012)</i>			
Livraisons + Exportations	346 946 224 €	219 162 064 €	-36,8%
Livraisons UE	221 652 598 €	75 994 188 €	-65,7%
Dont Espagne	34 008 839 €	17 346 320 €	-49,0%
Dont Allemagne	63 193 164 €	15 736 689 €	-75,1%
Dont Italie	42 620 785 €	10 316 342 €	-75,8%
Exportations	125 293 626 €	143 167 876 €	14,3%
Acquisitions + Importations	394 911 368 €	215 308 956 €	-45,5%
Acquisitions UE	251 275 607 €	71 662 387 €	-71,5%
Dont Italie	86 808 733 €	22 619 365 €	-73,9%
Dont Allemagne	72 414 554 €	14 616 120 €	-79,8%
Dont Irlande	18 683 158 €	11 475 691 €	-38,6%
Importations	143 635 761 €	143 646 569 €	0,0%
Dont Chine	32 817 292 €	37 182 229 €	13,3%
Balance commerciale	-47 965 144 €	3 853 108 €	

Au premier semestre 2012, le volume global des échanges a nettement diminué par rapport à la même période de l'année précédente. La baisse plus marquée des importations (-46%) que des exportations (-37%) a pour conséquence de rendre la balance commerciale excédentaire de près de 4M€ tandis qu'elle affichait un déficit de près de 48M€ sur la même période en 2011. Ce sont principalement les échanges commerciaux avec l'Union Européenne qui ont diminué. Ils représentent 35% des ventes et 33% des achats.



CHIFFRE D'AFFAIRES TVA période de dépôt	2T 2011	2T 2012	variation
1 Activités financières et d'assurance	1 068 054 930 €	722 249 036 €	-32,4%
2 Activités immobilières	107 096 663 €	116 643 807 €	8,9%
3 Activités scientifiques et techniques, services administratifs et de soutien	507 932 216 €	541 879 169 €	6,7%
4 Administration, enseignement, santé et action sociale	38 491 035 €	37 444 211 €	-2,7%
5 Autres activités de services	229 420 976 €	215 639 996 €	-6,0%
6 Commerce de détail	501 981 168 €	536 477 519 €	6,9%
7 Commerce de gros	3 407 415 855 €	4 098 357 055 €	20,3%
8 Constructions	333 767 022 €	374 637 977 €	12,2%
9 Hébergement et restauration	256 196 844 €	265 304 394 €	3,6%
10 Industries manufacturières, extractives et autres	584 876 655 €	634 716 266 €	8,5%
11 Information et communication	266 015 212 €	278 596 282 €	4,7%
12 Transport et entreposage	176 849 754 €	200 670 581 €	13,5%
Chiffre d'Affaires hors activités financières et d'assurance*	6 233 193 646 €	7 099 696 676 €	13,9%

* Pour les banques, le Chiffre d'Affaires étant un indicateur moins pertinent que pour les autres secteurs, il est présenté isolément et donné à titre indicatif.



Les principaux secteurs de l'économie monégasque enregistrent une évolution positive au 1^{er} semestre 2012. Hors résultat du secteur des Banques et Activités Financières, les chiffres d'affaires de l'ensemble des secteurs progressent globalement de 13,9% en comparaison avec le 1^{er} semestre 2011, pour atteindre 7,1 Md€.

Cette évolution positive est essentiellement due à l'augmentation du chiffre d'affaires du secteur du Commerce de gros (+20%).

Les chiffres d'affaires des secteurs du Transport et Entreposage (13,5%), de la Construction (+12,2%) et du Commerce de détail (+6,9%) confirment les évolutions observées aux trimestres précédents.

Après une année 2011 marquée par un rebond du chiffre d'affaires de l'industrie (+18,7%), le 1^{er} semestre 2012 reste orienté à la hausse (8,5%) pour ce secteur tiré par les sous secteurs de la Fabrication de produits en caoutchouc et en plastique ainsi que ceux de l'industrie chimique et pharmaceutique.

Seuls les secteurs des Autres activités de services et Activités scientifiques et techniques, services administratifs et de soutien connaissent une baisse par rapport au 1^{er} semestre 2011.

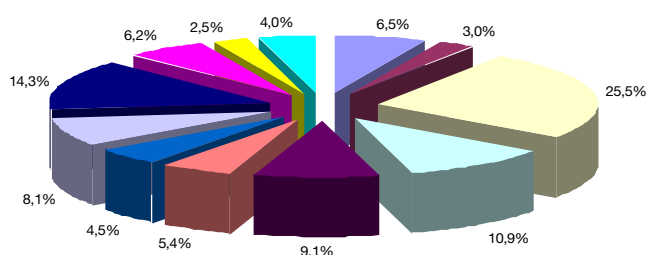
FINANCES	2T 2011	2T 2012	variation
Fonds Communs de Placement Monégasques			
Nombre de FCP	59	60	-
Actif Net Total (en millions d'€)	4 921	4 660	-5,3%
Sociétés de Gestion			
Nombre de Sociétés	44	47	-
Banques & Etablissements Financiers			
Nombre de Banques	36	36	-
Nombre d'Etablissements Financiers	3	3	-
Montant des actifs : Dépôts & Titres (en millions d'€)	73 867	81 801	10,7%
Montant des Dépôts (en millions d'€)	24 646	29 908	21,4%
Montant des Crédits (en millions d'€)	14 243	16 909	18,7%

Le montant des actifs des banques progresse de manière significative, notamment en ce qui concerne les dépôts, ce qui démontre le dynamisme de la place bancaire.

Comme au premier trimestre, la calcul de la valeur théorique de ces actifs en fonction des seules évolutions des indices de marché et de change montre une collecte positive sur toute la période.

Emplois	2T 2011	2T 2012	variation
1 Activités financières et d'assurance	3 372	3 434	1,8%
2 Activités immobilières	1 568	1 564	-0,3%
3 Activités scientifiques et techniques, services administratifs et de soutien	12 697	13 396	5,5%
4 Administration, enseignement, santé et action sociale	5 654	5 707	0,9%
5 Autres activités de services	4 948	4 767	-3,7%
6 Commerce de détail	2 755	2 818	2,3%
7 Commerce de gros	2 254	2 364	4,9%
8 Constructions	4 162	4 257	2,3%
9 Hébergement et restauration	7 145	7 502	5,0%
10 Industries manufacturières, extractives et autres	3 418	3 237	-5,3%
11 Information et communication	1 399	1 326	-5,2%
12 Transport et entreposage	1 975	2 119	7,3%
Nombre d'emplois Global *	51 347	52 491	2,2%

* Hors fonctionnaires



L'emploi continue de progresser en 2012. En effet, après une croissance de 3,1% durant l'année 2011, le 1^{er} semestre 2012, affiche une augmentation de 2,2% soit 1 144 emplois créés.

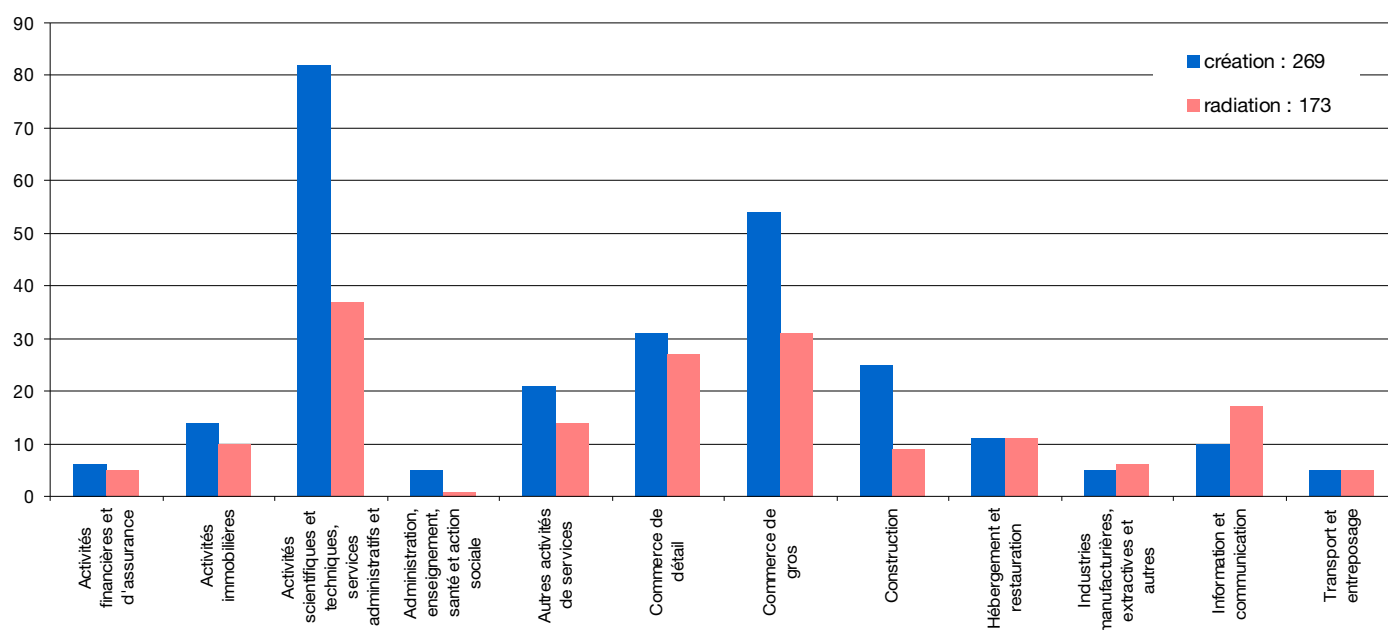
Si le secteur Transport et entreposage connaît la plus forte progression en % (+7,3%), c'est le secteur des Activités scientifiques et techniques, services administratifs et de soutien qui a engendré le plus d'emplois (699).

Le secteur de l'Hébergement et restauration a créé 357 emplois (+5,0%).

Le Commerce a généré 173 emplois dont 110 dans le Commerce de gros.

Les secteurs de l'Industrie et des Autres activités de services ont perdu 181 emplois chacun par rapport au 1^{er} semestre 2011.

CREATIONS / RADIATIONS D'ACTIVITE



TOURISME	2T 2011	2T 2012	variation
Taux d'occupation	57,2%	59,6%	4,2%
Arrivées	137 889	141 350	2,5%
Nuitées	379 159	373 656	-1,5%
Chambres Louées	259 335	270 867	4,4%
Nombre de Congrès	322	385	19,6%
Nombre de Participants aux Congrès	32 457	33 125	2,1%
Durée moyenne du séjour	2,75	2,64	-3,87%
Nombre d'Escales de croisières	86	71	-17,4%
Nombre de Passagers de croisières	96 728	94 462	-2,3%

Après un début d'année difficile, l'activité touristique du second trimestre a été largement positive et les taux d'occupation enregistrés ont atteint des niveaux élevés. On observe que si la fréquentation augmente (+2.5% d'arrivées), la durée moyenne du séjour diminue.

Le nombre de manifestations professionnelles en nette progression (+19,6%) entraîne une hausse du nombre de participants présents, hausse tempérée cependant par une durée de séjour plus courte (-3,9%).

Concernant les croisières, le repositionnement stratégique entamé se poursuit. Il se traduit par la diminution du nombre total de passagers de -2.3% et dans le même temps, l'augmentation de +16% du nombre de passagers en catégorie « Luxe ».

IMMOBILIER	2T 2011	2T 2012	variation
Nombre de Ventes d'appartements (Neufs)	0	1	-
Nombre de Reventes d'appartements	101	178	76,2%

Le nombre de reventes d'appartements (178) a progressé de plus de 76 % par rapport au 1^{er} semestre 2011. Le chiffre d'affaires réalisé sur ces transactions retrouve quasiment le niveau de 2008 avec un montant supérieur à 500M€.

TRANSPORTS	2T 2011	2T 2012	variation
Trafic aérien hélicoptère : Mouvements	15 155	16 957	11,9%
Trafic aérien hélicoptère : Passagers	41 839	45 859	9,6%
Nombre d'immatriculations Véhicules Neufs	1 214	1 301	7,2%
Fréquentation des parkings publics	1 892 127	non disponible	-

Le trafic aérien au 1^{er} semestre progresse à la fois en nombre de passagers (9,6%) et en nombre de rotations (11,9%). Cela confirme la reprise observée l'an dernier.

Les immatriculations de véhicules neufs enregistrent une croissance de 7,2% par rapport au 1^{er} semestre 2011.

