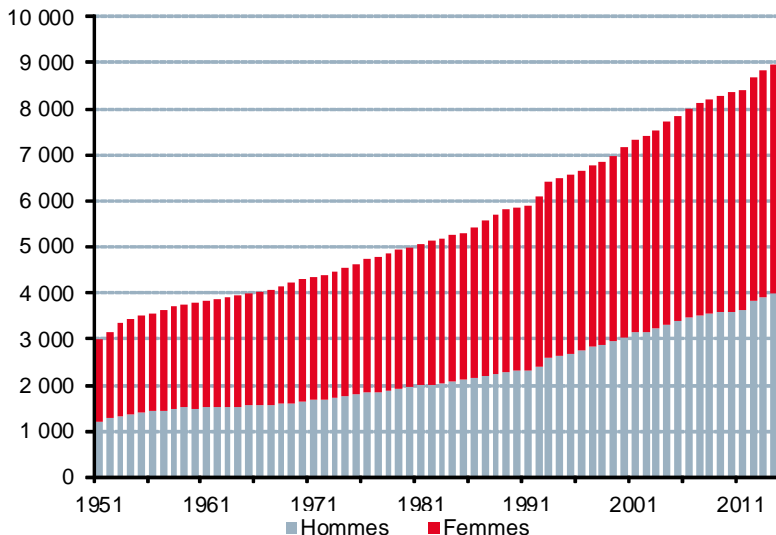


2014 s'inscrit dans la tendance de ces dernières années. La natalité reste soutenue avec **105** naissances (taux de natalité de **11,7 ‰**) et un indice Synthétique de Fécondation qui reste supérieur à 2 depuis 10 ans.

Actualisation : au 30 juin 2015, la population de nationalité monégasque s'élève à **8 985** individus.

1) Évolution et structure de la population

Au 31 décembre 2014, le nombre de Monégasques est de **8 951**. La population continue à progresser même si l'augmentation n'est pas aussi importante que l'année précédente (+1,3 % en 2014 pour 1,9 % en 2013).



Depuis 1951, les années ayant connu des évolutions plus marquées (en 1953, 1993 et 2012) correspondent à une modification de la loi sur l'acquisition de la nationalité monégasque l'année précédente.

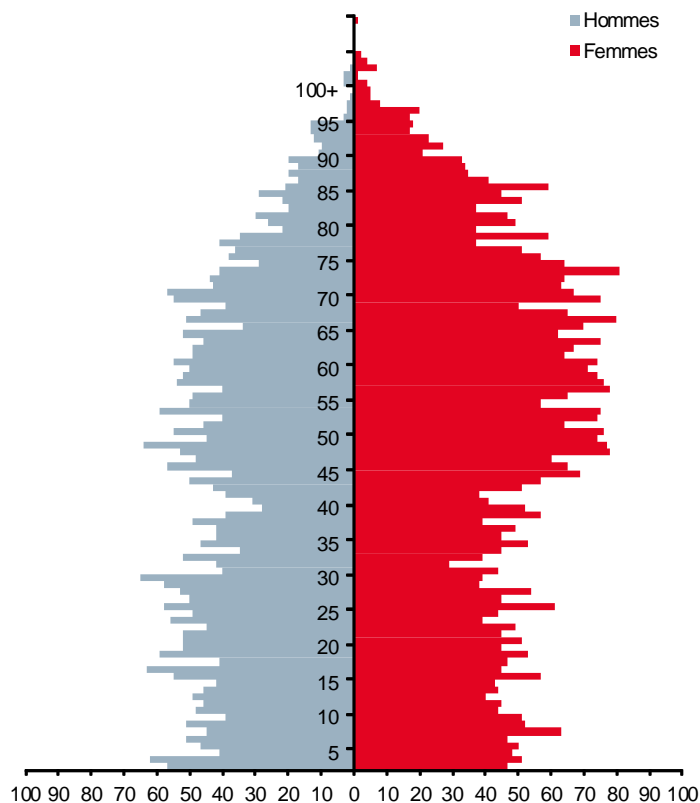
La population monégasque a toujours été en majorité féminine. Cependant on se rapproche de plus en plus vers une parité homme/femme (respectivement **44,3 %** et **55,7 %** en 2014).

La pyramide des âges des Monégasques a une forme atypique qui s'explique par un nombre important « d'entrées » aux alentours de 40 ans. Il s'agit des obtentions de la nationalité par mariage.

L'âge moyen et l'âge médian sont significativement plus élevés chez les femmes (respectivement +5,9 et +7,8 ans) que chez les hommes. L'écart a augmenté par rapport à l'année 2013.

La majorité des Monégasques réside en Principauté (**94,6 %**). Ceux qui résident à l'étranger habitent pour la plupart en France (4,4 %).

Pyramide des âges 2014



Pays de résidence	Ensemble	Hommes	Femmes
Principauté de Monaco	94,6%	94,2%	95,0%
France	4,4%	4,6%	4,2%
Suisse	0,3%	0,3%	0,2%
Autres pays	0,7%	0,8%	0,7%

Parmi les hommes, **43,8 %** sont mariés et **46,4 %** sont célibataires.

Parmi les femmes, **39,2 %** sont mariés et **34,4 %** sont célibataires.

Situation familiale	Ensemble	Poids	Hommes	Femmes
Marié	3 689	41,2%	1 737	1 952
Célibataire	3 556	39,7%	1 840	1 716
Divorcé	1 060	11,8%	303	757
Veuf	629	7,0%	81	548
Séparé	17	0,2%	8	9
Total	8 951	100%	3 969	4 982

	Ensemble	Hommes	Femmes
Age moyen	44,1	40,8	46,7
Age médian	45,2	40,5	48,3

2) Naissances et décès

Après une année 2013 avec un taux de natalité assez fort, le nombre de naissances diminue mais reste élevé (**114** naissances en 2013 pour **104** en 2014). Depuis 2013, il y a toujours plus de garçons qui naissent que de filles.

Le taux de mortalité diminue légèrement mais reste stable (**8,2** ‰). Depuis 2004, les femmes sont plus nombreuses à décéder que les hommes.

Année	Naissances				Indice Synthétique de Fécondité (ISF)	Décès			
	Ensemble	Garçons	Filles	Taux de natalité		Ensemble	Hommes	Femmes	Taux de mortalité
2009	107	45	62	12,9‰	2,5	88	43	45	10,6‰
2010	99	51	48	11,9‰	2,3	64	20	44	7,7‰
2011	96	47	49	11,4‰	2,2	70	30	40	8,3‰
2012	89	41	48	10,3‰	2,0	82	34	48	9,5‰
2013	114	63	51	12,9‰	2,5	74	36	38	8,4‰
2014	105	58	47	11,7‰	2,3	73	32	41	8,2‰

L'Indice Synthétique de Fécondité diminue par rapport à l'année 2013 mais reste cependant toujours élevé en 2014 : **2,3 enfants par femme**.

3) Mariages, divorces

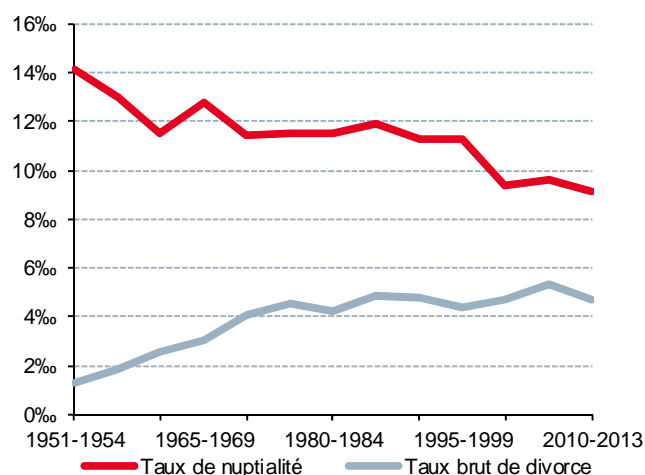
Le taux de nuptialité est de **9,8** ‰ en 2014. Il effectue ainsi une progression par rapport à 2013 : **72** mariages en 2013 pour **88** en 2014.

Depuis le début des années 50, l'écart entre le taux de nuptialité et le taux brut de divorce s'est réduit : en 2013, le taux de nuptialité est de **8,1** ‰ tandis que le taux brut de divorce est de **4,8** ‰.

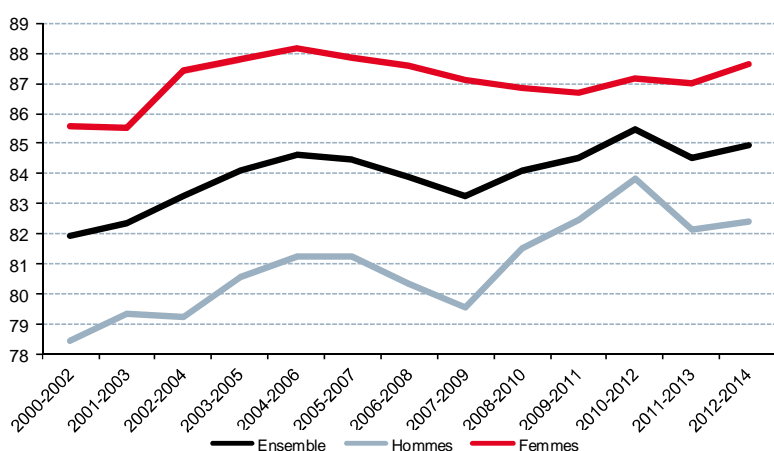
La très grande majorité des mariages rassemble un époux Monégasque et un époux Français. Les mariages entre deux Monégasques restent rares.

Année	Un époux Monégasque, un époux Français	Un époux Monégasque, un époux étranger ⁽¹⁾	Les deux époux Monégasques	Ensemble des mariages	Nombre de divorces
	2009	59	29	3	91
2010	64	18	4	86	37
2011	56	28	1	85	38
2012	48	20	1	69	43
2013	52	17	3	72	42
2014	68	17	3	88	28

⁽¹⁾ étranger autre que français



4) Espérance de vie à la naissance



Année	Ensemble	Hommes	Femmes
2008-2010	84,1	81,5	86,9
2009-2011	84,5	82,5	86,7
2010-2012	85,5	83,9	87,2
2011-2013	84,5	82,2	87,0
2012-2014	85,0	82,4	87,6

Depuis 2000, le taux croissance annuel moyen de l'espérance de vie à la naissance est de **0,4** %. En 2012-2014, l'espérance de vie à la naissance est de **85 ans**.

L'écart entre l'espérance de vie à la naissance des hommes et des femmes reste assez stable: il est de **5,2 ans** en 2012-2014.

Ce Focus est un extrait de l'**Observatoire de la Démographie**, qui a pour but de présenter, à travers différents indicateurs traditionnellement utilisés dans ce domaine, un bilan démographique de la population de nationalité monégasque.

Sources: Mairie de Monaco, IMSEE. **Définitions:** disponible dans l'Observatoire de la Démographie sur www.imsee.mc



INSTITUT MONÉGASQUE DE LA STATISTIQUE
ET DES ÉTUDES ÉCONOMIQUES
9 rue du Gabian
98000 MONACO
www.imsee.mc

