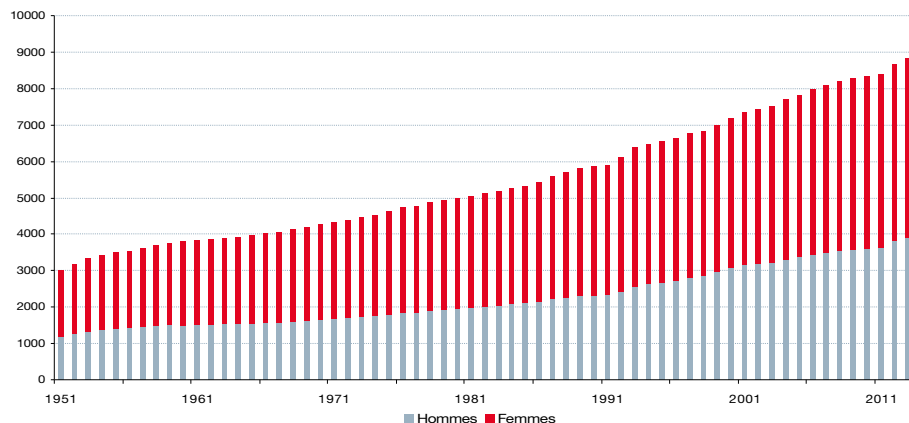


Ce Focus est un extrait de l'Observatoire de la Démographie, qui a pour but de présenter, à travers différents indicateurs traditionnellement utilisés dans ce domaine, un bilan démographique de la population de nationalité monégasque.

1) Evolution et structure de la population

Au 31 décembre 2013, le nombre de monégasques est de **8 837**. La population progresse significativement par rapport à 2012 (+1,9%) .



Depuis 1951, les années ayant connu des évolutions plus marquées (en 1953, 1993 et 2012) correspondent à une modification de loi sur la transmission de la nationalité monégasque l'année précédente.

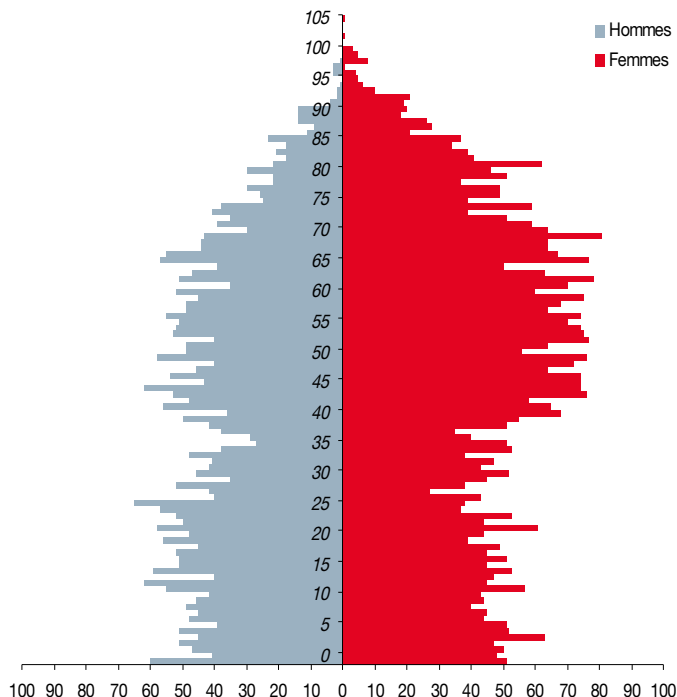
La pyramide des âges des monégasques a une forme atypique qui s'explique par un nombre important « d'entrées » aux alentours de 40 ans. Il s'agit des obtentions de la nationalité par mariage.

17,7% de la population sont âgés de moins de 16 ans et la part des plus de 65 ans est de **24,4%**.

L'âge moyen et l'âge médian sont significativement plus élevés chez les femmes (respectivement +5,8 et +7,6 ans) que chez les hommes.

Les monégasques résident en très grande majorité en Principauté, à **94,6%**. Les monégasques vivant à l'étranger résident principalement en France.

Pyramide des âges 2013



Pays de résidence	Ensemble	Hommes	Femmes
Principauté de Monaco	94,6%	94,3%	95,0%
France	4,3%	4,5%	4,1%
Suisse	0,3%	0,3%	0,2%
Autres pays	0,8%	0,9%	0,6%

41,4% des monégasques sont mariés (44,0% des hommes et 39,3% des femmes) et **39,6%** célibataires (46,0% des hommes et 34,5% des femmes).

Situation familiale	Ensemble	Poids	Hommes	Femmes
Marié	3 656	41,4%	1 720	1 936
Célibataire	3 498	39,6%	1 799	1 699
Divorcé	1 052	11,9%	304	748
Veuf	614	6,9%	77	537
Séparé	17	0,2%	8	9
Total	8 837	100%	3 908	4 929

	Ensemble	Hommes	Femmes
Age moyen	43,9	40,7	46,5
Age médian	44,9	40,5	48,1

2) Naissances et décès

Le nombre de naissances et de décès est assez stable depuis le début des années 1990, avec **92** naissances et **66** décès par an en moyenne.

Depuis le début des années 80, le taux de natalité est toujours supérieur au taux de mortalité.

Année	Naissances				Indice Synthétique de Fécondité	Décès			
	Ensemble	Garçons	Filles	Taux de natalité		Ensemble	Hommes	Femmes	Taux de mortalité
2009	107	45	62	12,9‰	2,5	88	43	45	10,6‰
2010	99	51	48	11,9‰	2,3	64	20	44	7,7‰
2011	96	47	49	11,4‰	2,3	69	30	39	8,2‰
2012	89	41	48	10,3‰	2,0	82	34	48	9,5‰
2013	112	61	51	12,7‰	2,5	72	35	37	8,1‰

L'Indice Synthétique de Fécondité est de **2,5 enfant par femme** et retrouve un niveau relativement élevé.

3) Mariages, divorces

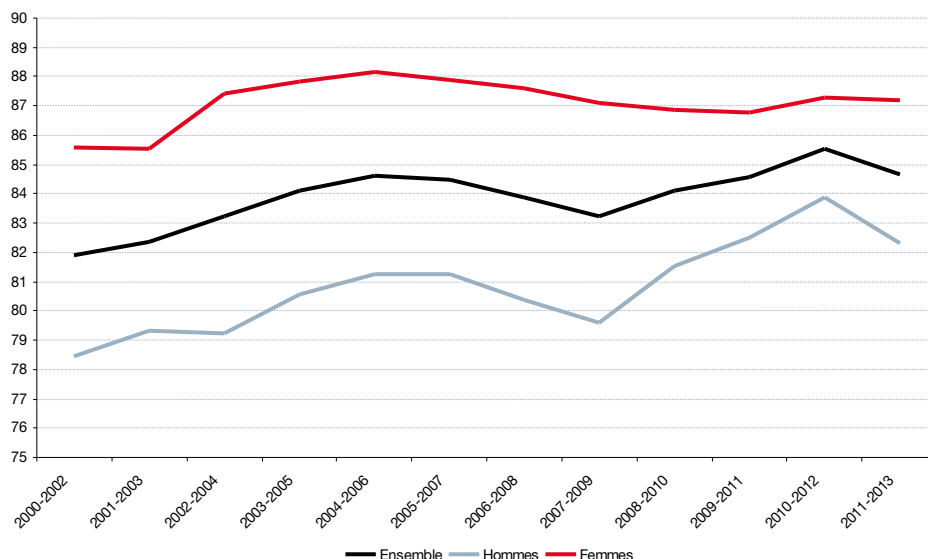
Le taux de nuptialité est de 8,0‰ en 2013, **71 mariages¹** ont été célébrés cette même année contre **32 divorces** prononcés.

La très grande majorité des mariages rassemble un époux monégasque et un époux français. Les mariages entre deux monégasques restent rares.

Année	Un époux monégasque et un époux français	Un époux monégasque et un époux étranger*	Les deux époux monégasques	Ensemble des mariages	Taux de nuptialité	Ensemble des divorces	Taux brut de divorce
2009	60	28	3	91	11,0‰	55	6,6‰
2012	64	18	4	86	10,3‰	37	4,4‰
2011	55	29	1	85	10,1‰	37	4,4‰
2012	48	20	1	69	8,0‰	43	5,0‰
2013	51	17	3	71	8,0‰	32	-

* étranger autre que français

Espérance de vie à la naissance depuis 2000



Année	Ensemble	Hommes	Femmes
2007-2009	83,2	79,6	87,1
2008-2010	84,1	81,5	86,9
2009-2011	84,6	82,5	86,8
2010-2012	85,5	83,9	87,3
2011-2013	84,7	82,3	87,2

Depuis 2000-2002, l'espérance de vie à la naissance a progressé de 2,8 ans (3,9 ans pour les hommes et 1,6 ans pour les femmes).

L'écart entre l'espérance de vie à la naissance des hommes et des femmes se réduit : il n'est plus que de 4,9 ans en 2011-2013 contre 7,1 ans en 2000-2002

Pour la période 2011-2013, l'espérance de vie à la naissance s'établit à **84,7 ans** (**82,3 ans** pour les hommes et **87,2 ans** pour les femmes).



Les définitions des termes utilisés dans ce Focus se trouvent dans l'Observatoire de la Démographie.

