

Observatoire de l'Économie

Commerce Extérieur 2011



Données 2011
Publication 2012

Sommaire

Chapitre 1 : Généralités	4
1. Objectif du document	4
2. Remarques méthodologiques	4
3. Contexte général.....	4
Chapitre 2 : Volume des échanges à l'international & CA monégasque	6
Chapitre 3 : Tableau de bord	7
1. Volume des échanges	7
2. Approche par zones géographiques.....	7
3. Approche par classe de produits.....	8
Chapitre 4 : Approche géographique du Commerce Extérieur	9
1. Evolution des échanges par zones économiques.....	9
2. Volumes des échanges par zones géographiques	10
3. Classement des 20 premiers clients.....	11
4. Classement des 20 premiers fournisseurs.....	12
5. Classement des 5 excédents commerciaux les plus importants (2011).....	13
6. Classement des 5 déficits commerciaux les plus importants (2011).....	14
Chapitre 5 : Approche par produits du Commerce extérieur	15
1. Structure des échanges par classe de produits A17	15
2. Structure des échanges par classe de produits A38.....	17
Chapitre 6 : Les échanges intracommunautaires	19
1. Volumes d'échanges par pays	19
2. Les principaux types de produits exportés (A38).....	21
3. Les principaux produits exportés (A129).....	21
4. Les principaux types de produits importés (A38)	22
5. Les principaux produits importés (A129)	22
Annexe A : Concepts et méthodes	23
Annexe B : Glossaire des termes utilisés et des abréviations	25
Annexe C : Nomenclature A17	27
Annexe D : Nomenclature A38	28
Annexe E : Liste des pays par zone géographique.....	29

Chapitre 1 : Généralités

1. Objectif du document

L'objectif de l'Observatoire du Commerce Extérieur est d'analyser les échanges de produits entre Monaco et le reste du monde (hors France). L'approche s'effectue selon l'appréciation des volumes globaux d'échanges, de la géolocalisation des différents partenaires commerciaux et de l'identification des produits ou services échangés.

2. Remarques méthodologiques

Les données chiffrées du Commerce Extérieur sont transmises à l'IMSEE par la Direction Générale des Douanes (françaises) et Droits Indirects. Les chiffres des trois dernières années sont réactualisés trimestriellement. Les données présentées dans cet Observatoire ont été arrêtées au 31 décembre 2011. Elles sont donc provisoires puisque des opérations douanières concernant l'année 2011 s'effectuent encore en 2012.

3. Contexte général

Après avoir marquée le pas en 2009 en raison de la crise économique, la progression du commerce mondial observée depuis des années a repris en 2010. Ainsi, cette dernière a enregistré la plus forte augmentation annuelle depuis le début de la tenue de séries statistiques en 1950.

Pour 2011, les premières indications de l'Organisation Mondiale du Commerce (O.M.C.) confirment une progression du commerce mondial. Cependant, en septembre 2011, l'O.M.C. révisait à la baisse ses prévisions initiales pour cette même année et estimait à 3,7% la croissance des exportations des pays développés et à 8,5% celle des pays en développement. Le ralentissement de l'activité économique mondiale, et l'augmentation des niveaux de l'endettement et de la volatilité financière pèsent sur la croissance du commerce mondial.

Dans la zone euro, comme aux Etats-Unis, la croissance a ralenti de manière considérable depuis le début de 2011 et la possibilité d'un nouveau ralentissement économique est à nouveau évoquée.

Le Japon était en récession au premier semestre de 2011, en raison notamment du tsunami et de l'accident nucléaire qui s'en est suivi.

Le commerce mondial semble donc avoir poursuivi sa croissance en 2011, mais son évolution reste soumise à l'incertitude d'un contexte économique fragile.

C'est dans ce contexte qu'il convient de considérer les résultats du commerce extérieur de la Principauté en 2011.

Les importations de Monaco se sont contractées en 2011 de près de 20M€ en valeur et les exportations ont augmenté de près de 80M€.

Les ventes de Monaco aux pays de l'Union Européenne à 27 se redressent légèrement (+18M€) après les baisses de 2009 et 2010, tandis que les achats chutent de 30% (-126M€).

En 2011, Monaco a effectué des échanges commerciaux avec 190 pays dont 174 à l'export et 112 à l'import. Les montants totaux des échanges (données provisoires) sont de l'ordre de 622M€ pour les exportations et les ventes et de 610M€ pour les importations et les achats. La balance commerciale redevient excédentaire (+12M€) après le déficit de 2010 de 87M€.

L'Union Européenne demeure le premier partenaire commercial de Monaco aussi bien en achats qu'en ventes de marchandises avec plus de 53% du volume global des exportations et 51% des importations.

L'Italie, l'Allemagne et le Royaume-Uni sont les principaux pays commerçant avec la Principauté.

Toutefois, leurs poids respectifs dans les exportations baissent fortement. En effet, en 2010, ces 3 pays représentaient plus de 65% du volume global. En 2011, ils ne représentent plus que 26%.

A l'inverse, le poids de ces trois pays passe de 31% à 39% à l'importation.

La Chine reste le premier fournisseur hors Europe.

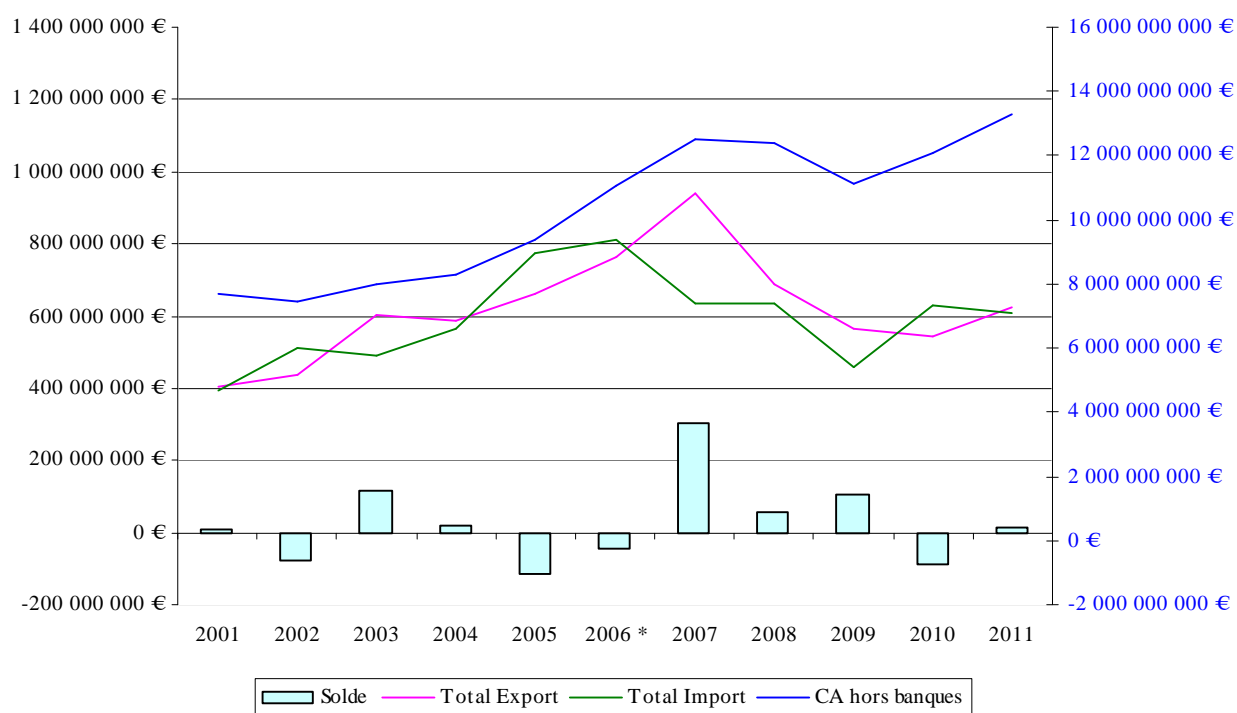
Concernant le type de marchandises échangées, les produits manufacturés occupent une place prépondérante puisqu'ils représentent près de 91% du volume global des exportations et 94% des importations. Les ventes les plus importantes concernent des produits issus de l'industrie chimique (29%), des denrées alimentaires (12%) et du matériels de transport (9%). La majorité des achats de Monaco concernent des produits issus de l'industrie textile (16%), des autres industries manufacturières (16%) et de la fabrication de matériels de transport (13%).

Chapitre 2 : Volume des échanges à l'international & CA monégasque

De 2007 à 2009, les volumes des échanges commerciaux connaissent un recul en valeur. Ils évoluent en ce sens en cohérence avec le CA global de la Principauté hors banques & activités financières.

En 2010, le CA global connaît un net rebond tout comme les importations. Toutefois, les exportations enregistrent leur troisième baisse consécutive (-27%, -18% et -4%). En données provisoires, la balance commerciale pour l'année 2010 affiche un solde négatif de plus de 87M€.

En 2011, le CA global, comme les exportations, progressent assez fortement tandis que les importations se contractent légèrement. Toutefois, comme en 2010, les exportations représentent moins de 5% du CA global de la Principauté. La balance commerciale redevient excédentaire (12M€).



	CA hors banques	Evol CA	Total Export	Evol Export	Total Import	Evol Import	Solde	Part Export / CA
2001	7 663 323 360 €	N/A	403 439 000 €	N/A	394 024 000 €	N/A	9 415 000 €	5,26%
2002	7 448 869 554 €	-2,80%	435 198 000 €	7,87%	514 148 000 €	30,49%	-78 950 000 €	5,84%
2003	7 969 852 008 €	6,99%	604 612 149 €	38,93%	488 806 718 €	-4,93%	115 805 431 €	7,59%
2004	8 312 305 700 €	4,30%	589 093 224 €	-2,57%	567 102 348 €	16,02%	21 990 876 €	7,09%
2005	9 351 089 286 €	12,50%	660 169 823 €	12,07%	776 385 206 €	36,90%	-116 215 383 €	7,06%
2006 *	11 083 290 385 €	18,52%	763 654 715 €	15,68%	810 151 652 €	4,35%	-46 496 937 €	6,89%
2007	12 490 715 547 €	12,70%	939 871 926 €	23,08%	637 175 396 €	-21,35%	302 696 530 €	7,52%
2008	12 385 616 242 €	-0,84%	687 565 182 €	-26,84%	632 605 066 €	-0,72%	54 960 116 €	5,55%
2009	11 101 406 063 €	-10,37%	563 587 939 €	-18,03%	457 772 902 €	-27,64%	105 815 037 €	5,08%
2010	12 086 581 474 €	8,87%	542 066 215 €	-3,82%	629 255 350 €	37,46%	-87 189 135 €	4,48%
2011	13 307 882 671 €	10,10%	621 768 773 €	14,70%	609 723 388 €	-3,10%	12 045 385 €	4,67%

*données non corrigées des volumes indûment ventilés sur Monaco

Chapitre 3 : Tableau de bord

1. Volume des échanges

année	Total export		total import		solde	
2009	563 587 939		457 772 902		105 815 037	
2010	542 066 215	↘	629 255 350	↗	-87 189 135	↘
2011	621 768 773	↗	609 723 388	↘	12 045 385	↗

La valeur des exportations s'accroît, les importations se contractent, la balance commerciale redevient positive avec un excédent de plus de 28M€

2. Approche par zones géographiques

Zone géographique	Exportation			Importation		
	2010	2011	evol %	2010	2011	evol %
Europe	353 066 028	407 308 147	↗ 15,36%	462 225 174	362 074 838	↘ -21,67%
Afrique	103 725 051	116 588 292	↗ 12,40%	33 413 797	33 623 026	↗ 0,63%
Amérique	35 955 598	41 757 488	↗ 16,14%	34 889 786	34 163 253	↘ -2,08%
Asie	33 701 714	39 381 603	↗ 16,85%	97 189 654	177 711 575	↗ 82,85%
Proche et Moyen-Orient	15 617 824	16 733 243	↗ 7,14%	1 536 939	2 150 696	↗ 39,93%
Total	542 066 215	621 768 773	↗ 14,70%	629 255 350	609 723 388	↘ -3,10%

En valeur absolue, les exportations ont augmenté en 2011, quelle que soit la destination. Toutefois, c'est la part hors Europe qui bénéficie surtout de cette croissance.

Pour les importations, ce sont celles en provenance de l'Asie et du Proche et Moyen-Orient qui augmentent fortement au détriment des fournisseurs européens.

3. Approche par classe de produits¹

Export	2010	2011		Evol %	poids
Fabrication d'autres produits industriels	312 832 674	335 909 367	↗	7,38%	54,02%
Fabrication d'équipements électriques, électroniques, informatiques ; fabrication de machines	65 007 432	94 199 012	↗	44,90%	15,15%
Fabrication de denrées alimentaires, de boissons et de produits à base de tabac	77 208 310	75 248 091	↘	-2,54%	12,10%
Fabrication de matériels de transport	50 458 705	53 719 534	↗	6,46%	8,64%
Agriculture, sylviculture et pêche	13 500 685	28 860 566	↗	113,77%	4,64%
Industries extractives, énergie, eau, gestion des déchets et dépollution	562 861	10 836 977	↗	1825,34%	1,74%
Autres activités de services	12 330 302	9 795 242	↘	-20,56%	1,58%
Information et communication	4 124 696	8 850 967	↗	114,58%	1,42%
Cokéfaction et raffinage	6 038 176	4 333 081	↘	-28,24%	0,70%
Activités scientifiques et techniques, services administratifs et de soutien	2 374	15 936	↗	571,27%	0,00%
Total	542 066 215	621 768 773	↗	14,70%	100%

Import	2010	2011		Evol %	poids
Fabrication d'autres produits industriels	464 361 924	363 988 575	↘	-21,62%	59,70%
Fabrication d'équipements électriques, électroniques, informatiques ; fabrication de machines	41 426 560	92 159 609	↗	122,47%	15,11%
Fabrication de matériels de transport	48 670 740	79 704 124	↗	63,76%	13,07%
Fabrication de denrées alimentaires, de boissons et de produits à base de tabac	34 414 292	33 603 645	↘	-2,36%	5,51%
Agriculture, sylviculture et pêche	13 457 503	17 800 846	↗	32,27%	2,92%
Autres activités de services	22 011 095	12 654 146	↘	-42,51%	2,08%
Information et communication	2 309 275	5 504 765	↗	138,38%	0,90%
Cokéfaction et raffinage	2 083 493	3 556 707	↗	70,71%	0,58%
Industries extractives, énergie, eau, gestion des déchets et dépollution	520 468	750 971	↗	44,29%	0,12%
Activités scientifiques et techniques, services administratifs et de soutien	0	0	→	0,00%	0,00%
Total	629 255 350	609 723 388	↘	-3,10%	100%

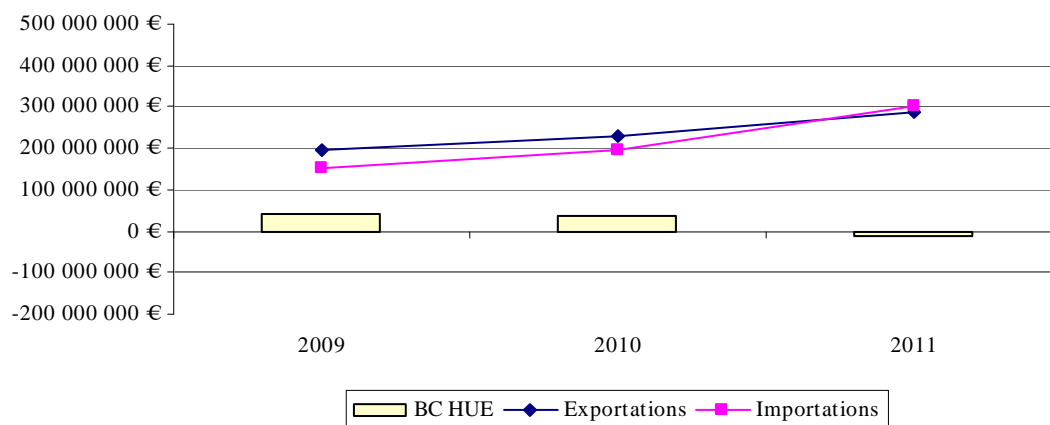
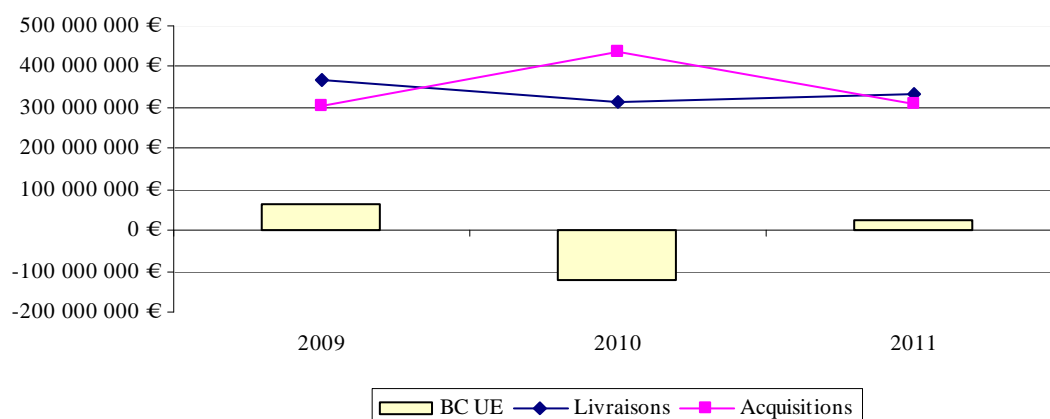
Les échanges de biens (achats et ventes) sont caractérisés par la prédominance de la famille de produits « Fabrication d'autres produits industriels ».

¹ Classe de produits par application de la Nomenclature Agrégée A17

Chapitre 4 : Approche géographique du Commerce Extérieur

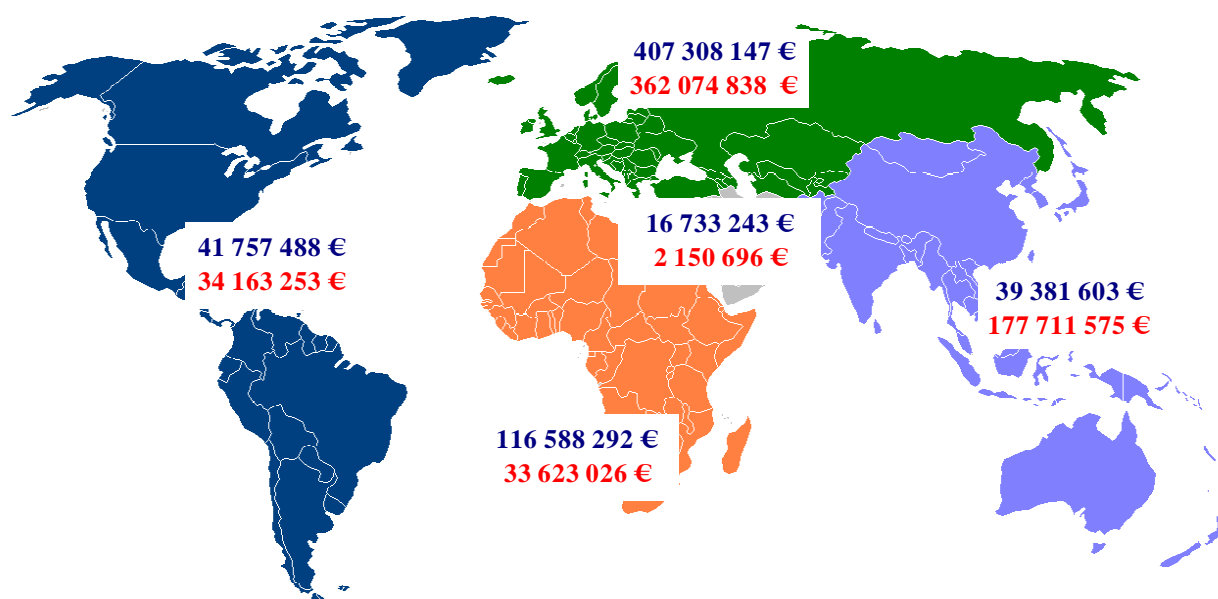
1. Evolution des échanges par zones économiques

Si l'Union Européenne reste le premier partenaire commercial de Monaco, la structure des échanges se modifie et la part de cette zone diminue (les livraisons passent de 66% en 2009 à 53% en 2011 et les acquisitions de 67% à 51%).



	2009	2010	2011	Evol
Livraisons	369 302 470 €	314 185 201 €	332 253 828 €	5,75%
Acquisitions	305 573 537 €	435 743 125 €	308 883 098 €	29,11%
BC UE	63 728 933 €	-121 557 924 €	23 370 730 €	-
Exportations	194 285 469 €	227 881 014 €	289 514 945 €	27,05%
Importations	152 199 365 €	193 512 225 €	300 840 290 €	55,46%
BC HUE	42 086 104 €	44 778 959 €	4 931 762 €	-

2. Volumes des échanges par zones géographiques



Exportation	2009	2010	2011	Poids
Europe	393 855 661	353 066 028	407 308 147	65,51%
Afrique	78 123 692	103 725 051	116 588 292	18,75%
Amérique	37 558 998	35 955 598	41 757 488	6,72%
Asie*	45 548 700	33 701 714	39 381 603	6,33%
Proche et Moyen-Orient	8 500 888	15 617 824	16 733 243	2,69%
Total	563 587 939	542 066 215	621 768 773	100%

Importation	2009	2010	2011	Poids
Europe	330 771 562	462 225 174	362 074 838	59,38%
Asie*	69 716 470	97 189 654	177 711 575	29,15%
Amérique	25 816 422	34 889 786	34 163 253	5,60%
Afrique	29 730 430	33 413 797	33 623 026	5,51%
Proche et Moyen-Orient	1 738 018	1 536 939	2 150 696	0,35%
Total	457 772 902	629 255 350	609 723 388	100%

* dont Océanie

L'Europe, considérée ici comme zone géographique, est le premier partenaire commercial de la Principauté. En 2011, elle représente près de 66% des ventes et près de 60% des achats. Partenaire le plus important, l'Europe est également la zone qui a connu le ralentissement le plus marqué. En effet, elle représentait en 2009, 70% des échanges commerciaux de Monaco, tant à la vente qu'à l'achat.

Depuis 2009, les importations en provenance de l'Asie ont progressé de 155%.

3. Classement des 20 premiers clients

Export	2010	poids	2011	poids	Evol 10/11
Italie	56 735 293	10,47%	57 815 286	9,30%	1,90%
Allemagne	111 491 835	20,57%	53 164 310	8,55%	-52,32%
Royaume-Uni	24 452 186	4,51%	47 944 105	7,71%	96,07%
Espagne	55 028 230	10,15%	47 150 196	7,58%	-14,32%
Belgique	15 143 102	2,79%	43 012 375	6,92%	184,04%
Suisse	17 484 459	3,23%	31 201 167	5,02%	78,45%
Grèce	941 926	0,17%	25 613 458	4,12%	2619,26%
USA	17 043 955	3,14%	19 020 525	3,06%	11,60%
Tunisie	17 542 927	3,24%	18 433 799	2,96%	5,08%
Chine	10 930 439	2,02%	16 708 547	2,69%	52,86%
Nouvelle-Calédonie	545 823	0,10%	16 291 484	2,62%	2884,76%
Pays-Bas	6 632 440	1,22%	14 556 555	2,34%	119,48%
Gabon	13 295 047	2,45%	13 417 767	2,16%	0,92%
Brésil	11 607 310	2,14%	13 003 518	2,09%	12,03%
Nigeria	5 804 342	1,07%	11 160 693	1,79%	92,28%
Algérie	12 042 732	2,22%	9 977 456	1,60%	-17,15%
Portugal	3 965 022	0,73%	8 609 789	1,38%	117,14%
Sénégal	8 229 578	1,52%	7 991 193	1,29%	-2,90%
Russie	7 272 597	1,34%	7 547 218	1,21%	3,78%
Côte-d'Ivoire	9 883 175	1,82%	7 002 519	1,13%	-29,15%
Autres pays	135 993 797	25,09%	152 146 813	24,47%	11,88%
Total	542 066 215	100%	621 768 773	100%	14,70%

76% des exportations sont effectuées à destination de 20 pays.

Les 5 premiers clients de la Principauté appartiennent à l'Union Européenne et représentent 40% des ventes totales. Il s'agit de l'Italie, de l'Allemagne, du Royaume-Uni, de l'Espagne et de la Belgique.

L'Allemagne n'est plus le premier client de Monaco. Les ventes ont baissé en valeur de plus de 52%.

Le Royaume-Uni intègre le trio de tête grâce à une augmentation de plus de 96% des échanges.

Il est à noter la forte progression des exportations vers la Belgique (+184%), la Grèce (+2619%) et la Nouvelle-Calédonie (+2885%).

Les premiers clients hors Union Européenne sont les Etats-Unis et la Tunisie.

4. Classement des 20 premiers fournisseurs

80% des achats proviennent de 14 pays (9 en 2010).

Les 3 premiers fournisseurs de la Principauté appartiennent à l'Union Européenne et représentent moins de 40% des achats. Il s'agit de l'Italie, de l'Allemagne et du Royaume-Uni.

Import	2010	poids	2011	poids	Evol 10/11
Italie	123 757 083	19,67%	96 985 556	15,91%	-21,63%
Allemagne	168 077 866	26,71%	80 539 044	13,21%	-52,08%
Royaume-Uni	60 690 832	9,64%	59 953 862	9,83%	-1,21%
Chine	54 315 531	8,63%	58 925 315	9,66%	8,49%
Turquie	4 655 905	0,74%	33 100 735	5,43%	610,94%
Hong Kong	18 943 226	3,01%	26 372 690	4,33%	39,22%
Irlande	3 826 439	0,61%	25 688 295	4,21%	571,34%
Vietnam	6 420 995	1,02%	22 073 812	3,62%	243,78%
Taiwan	2 613 235	0,42%	20 631 651	3,38%	689,51%
Tunisie	19 655 930	3,12%	19 850 852	3,26%	0,99%
USA	17 818 885	2,83%	17 721 232	2,91%	-0,55%
Indonésie	1 695 227	0,27%	11 258 530	1,85%	564,13%
République Dominicaine	7 083 098	1,13%	10 503 553	1,72%	48,29%
Espagne	13 471 364	2,14%	10 350 269	1,70%	-23,17%
Belgique	45 317 723	7,20%	9 261 167	1,52%	-79,56%
Suisse	11 873 570	1,89%	9 104 636	1,49%	-23,32%
Japon	1 917 454	0,30%	8 484 939	1,39%	342,51%
Madagascar	7 686 469	1,22%	8 472 523	1,39%	10,23%
Pays-Bas	3 580 276	0,57%	7 447 739	1,22%	108,02%
îles Marshall	0	0,00%	6 686 845	1,10%	-
autres pays	55 854 242	8,88%	66 310 143	10,88%	18,72%
total	629 255 350	100%	609 723 388	100%	-3,10%

L'Allemagne n'est plus le premier fournisseur de la Principauté. Les achats ont baissé en valeur de plus de 52%.

Il est à noter la forte progression des importations en provenance de la Turquie (+611%) et de l'Irlande (+571%).

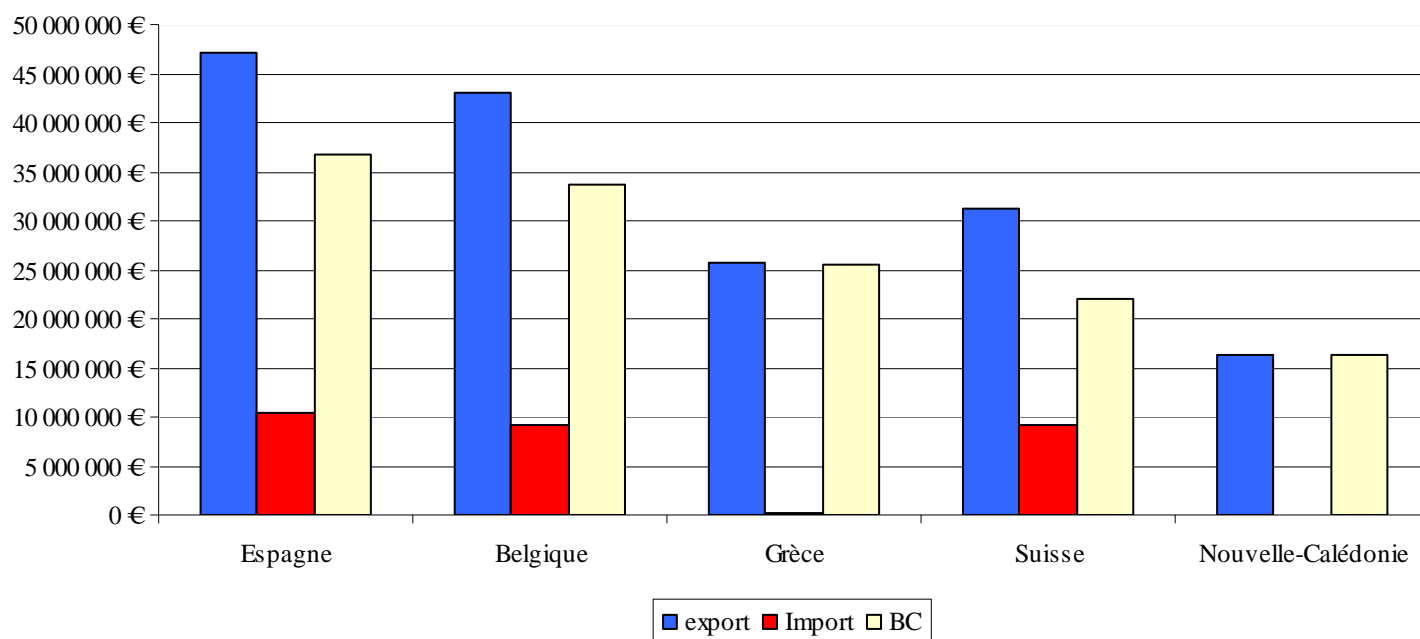
Le premier client hors Union Européenne reste la Chine (+8%).

Il est à noter également la très forte progression des importations en provenance de l'Asie : Hong Kong² (+39%), Vietnam (+244%), Taiwan (+690%) et Indonésie (+564%).

² dans les statistiques douanières, Hong-kong est considéré séparément de la Chine.

5. Classement des 5 excédents commerciaux les plus importants (2011)

Les excédents commerciaux de la Principauté les plus importants sont réalisés avec l'Espagne, la Belgique, la Grèce, la Suisse et la Nouvelle-Calédonie³. La balance commerciale cumulée de ces 5 partenaires représente plus de 134M€.

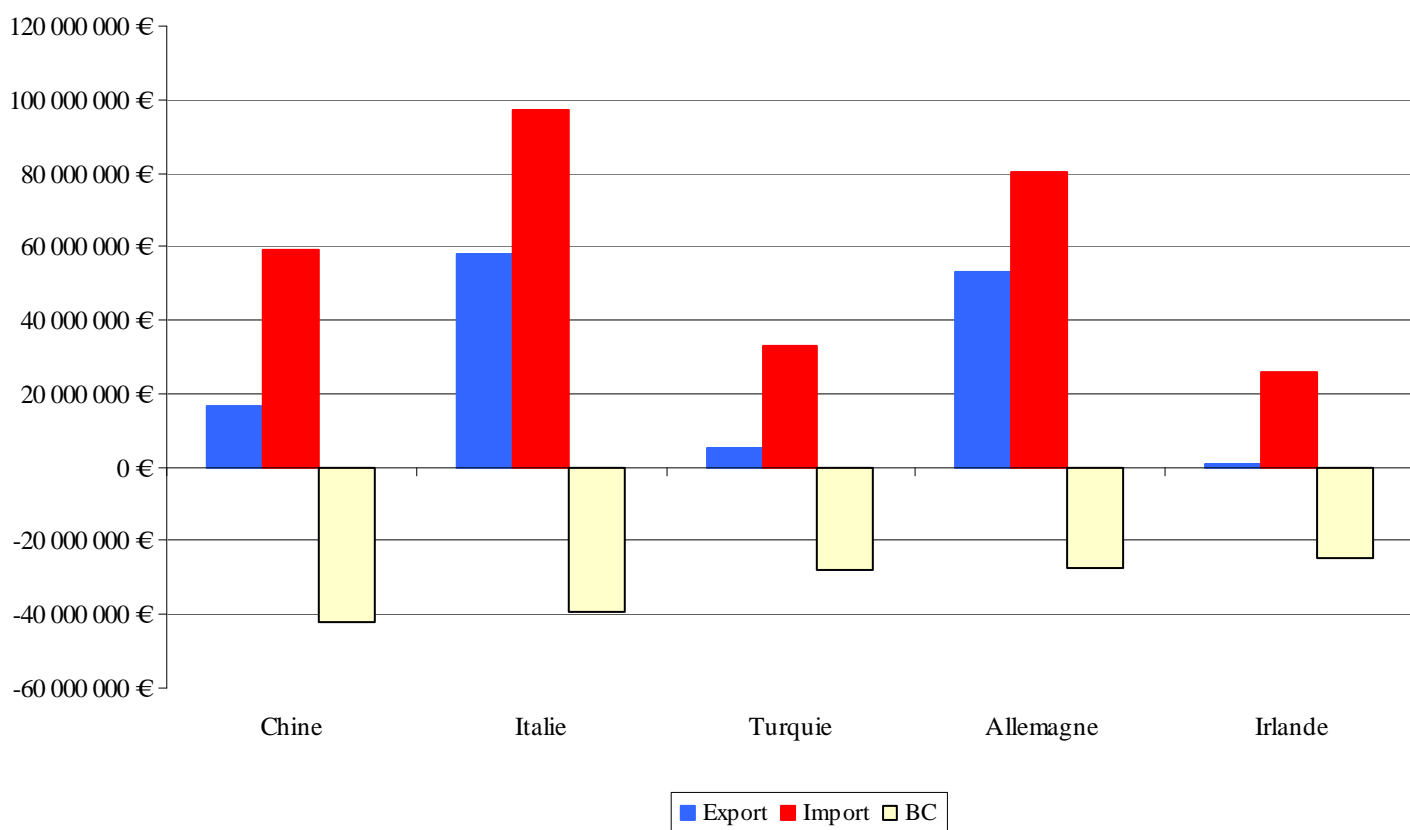


	export	Import	BC
Espagne	47 150 196 €	10 350 269 €	36 799 927 €
Belgique	43 012 375 €	9 261 167 €	33 751 208 €
Grèce	25 613 458 €	135 663 €	25 477 795 €
Suisse	31 201 167 €	9 104 636 €	22 096 531 €
Nouvelle-Calédonie	16 291 484 €	0 €	16 291 484 €

³ Les échanges commerciaux entre la France et Monaco ne sont pas comptabilisés par les douanes françaises. Seuls les flux de marchandises entre les territoires d'outre-mer et la Principauté sont mesurés.

6. Classement des 5 déficits commerciaux les plus importants (2011)

La Chine, l'Italie, la Turquie, l'Allemagne, et l'Irlande sont les pays avec lesquels la balance commerciale monégasque est la plus déficitaire. Le déficit cumulé de ces 5 pays atteint 161M€.



	Export	Import	BC
Chine	16 708 547 €	58 925 315 €	-42 216 768 €
Italie	57 815 286 €	96 985 556 €	-39 170 270 €
Turquie	5 409 239 €	33 100 735 €	-27 691 496 €
Allemagne	53 164 310 €	80 539 044 €	-27 374 734 €
Irlande	985 720 €	25 688 295 €	-24 702 575 €

Chapitre 5 : Approche par produits du Commerce extérieur

1. Structure des échanges par classe de produits A17

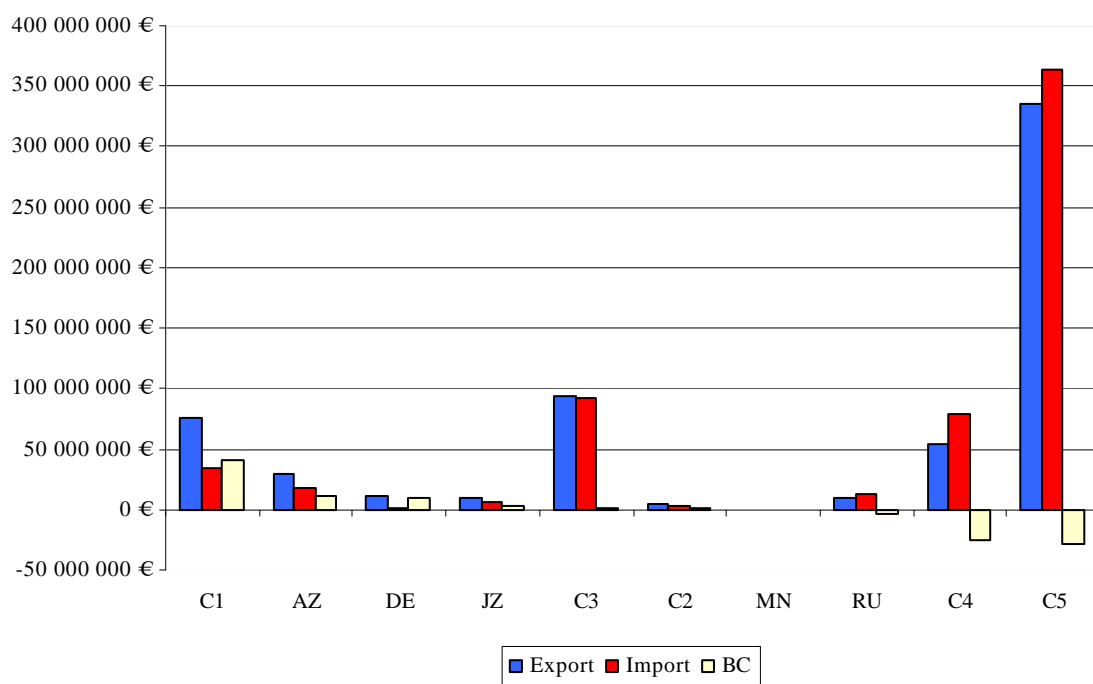
Code	Export	2009	poids	2010	poids	2011	poids	Evol en valeur
C5	Fabrication d'autres produits industriels	309 017 332	54,83%	312 832 674	57,71%	335 909 367	54,02%	↗
C3	Fabrication d'équipements électriques, électroniques, informatiques ; fabrication de machines	56 983 778	10,11%	65 007 432	11,99%	94 199 012	15,15%	↗
C1	Fabrication de denrées alimentaires, de boissons et de produits à base de tabac	82 109 375	14,57%	77 208 310	14,24%	75 248 091	12,10%	↘
C4	Fabrication de matériels de transport	91 095 695	16,16%	50 458 705	9,31%	53 719 534	8,64%	↗
AZ	Agriculture, sylviculture et pêche	4 631 547	0,82%	13 500 685	2,49%	28 860 566	4,64%	↗
DE	Industries extractives, énergie, eau, gestion des déchets et dépollution	214 791	0,04%	562 861	0,10%	10 836 977	1,74%	↗
RU	Autres activités de services	15 833 280	2,81%	12 330 302	2,27%	9 795 242	1,58%	↘
JZ	Information et communication	695 263	0,12%	4 124 696	0,76%	8 850 967	1,42%	↗
C2	Cokéfaction et raffinage	2 990 291	0,53%	6 038 176	1,11%	4 333 081	0,70%	↘
MN	Activités scientifiques et techniques ; services administratifs et de soutien	16 587	0,00%	2 374	0,00%	15 936	0,00%	↗
	Total	563 587 939	100%	542 066 215	100%	621 768 773	100%	↗

Code	Import	2009	poids	2010	poids	2011	poids	Evol en valeur
C5	Fabrication d'autres produits industriels	264 133 392	57,70%	464 361 924	73,80%	363 988 575	59,70%	↘
C3	Fabrication d'équipements électriques, électroniques, informatiques ; fabrication de machines	39 412 599	8,61%	41 426 560	6,58%	92 159 609	15,11%	↗
C4	Fabrication de matériels de transport	82 613 534	18,05%	48 670 740	7,73%	79 704 124	13,07%	↗
C1	Fabrication de denrées alimentaires, de boissons et de produits à base de tabac	36 367 216	7,94%	34 414 292	5,47%	33 603 645	5,51%	↘
AZ	Agriculture, sylviculture et pêche	3 769 515	0,82%	13 457 503	2,14%	17 800 846	2,92%	↗
RU	Autres activités de services	23 582 089	5,15%	22 011 095	3,50%	12 654 146	2,08%	↘
JZ	Information et communication	944 633	0,21%	2 309 275	0,37%	5 504 765	0,90%	↗
C2	Cokéfaction et raffinage	6 927 252	1,51%	2 083 493	0,33%	3 556 707	0,58%	↗
DE	Industries extractives, énergie, eau, gestion des déchets et dépollution	22 672	0,00%	520 468	0,08%	750 971	0,12%	↗
MN	Activités scientifiques et techniques ; services administratifs et de soutien	0	0,00%	0	0,00%	0	0,00%	→
	Total	457 772 902	100%	629 255 350	100%	609 723 388	100%	↘

Trois familles de produits cumulent plus de 81% des exportations : les produits industriels divers, les produits d'équipements électriques et les denrées alimentaires.

Les produits industriels divers (C5) représentent plus de 54% du volume global des exportations et 60% du volume global des importations. Toutefois la balance commerciale de cette famille de produits est déficitaire de près de 28M€ (152M€ en 2010).

L'exportation des Industries extractives, énergie, eau, gestion des déchets et dépollution (DE) connaît une croissance très importante : 4 945% en 3 ans. De plus, le solde commercial est positif à hauteur de plus de 10M€.



2011	Export	Import	BC
C1	75 248 091 €	33 603 645 €	41 644 446 €
AZ	28 860 566 €	17 800 846 €	11 059 720 €
DE	10 836 977 €	750 971 €	10 086 006 €
JZ	8 850 967 €	5 504 765 €	3 346 202 €
C3	94 199 012 €	92 159 609 €	2 039 403 €
C2	4 333 081 €	3 556 707 €	776 374 €
MN	15 936 €	0 €	15 936 €
RU	9 795 242 €	12 654 146 €	-2 858 904 €
C4	53 719 534 €	79 704 124 €	-25 984 590 €
C5	335 909 367 €	363 988 575 €	-28 079 208 €
Total	621 768 773 €	609 723 388 €	12 045 385 €

La fabrication de denrées alimentaires, de boissons et de produits à base de tabac (C1) reste la classe de produits qui génère l'excédent le plus important, soit près de 42M€.

2. Structure des échanges par classe de produits A38

Code	Export	2009	poids	2010	poids	2011	poids	Evol en valeur
CE	Industrie chimique	126 438 788	22,43%	144 933 250	26,74%	178 147 345	28,65%	↗
CA	Fabrication de denrées alimentaires, de boissons et de produits à base de tabac	82 109 375	14,57%	77 208 310	14,24%	75 248 091	12,10%	↘
CL	Fabrication de matériels de transport	91 095 695	16,16%	50 458 705	9,31%	53 719 534	8,64%	↘
CM	Autres industries manufacturières : réparation et installation de machines et d'équipements	37 726 698	6,69%	35 342 245	6,52%	43 336 636	6,97%	↗
CJ	Fabrication d'équipements électriques	19 401 612	3,44%	21 754 886	4,01%	41 690 068	6,71%	↗
CB	Fabrication de textiles, industries de l'habillement, industrie du cuir et de la chaussure	30 602 119	5,43%	33 522 366	6,18%	41 212 284	6,63%	↗
AZ	Agriculture, sylviculture et pêche	4 631 547	0,82%	13 500 685	2,49%	28 860 566	4,64%	↗
CK	Fabrication de machines et équipements n.c.a.	26 973 208	4,79%	25 778 032	4,76%	28 123 329	4,52%	↗
CG	Fabrication de produits en caoutchouc et en plastique ainsi que d'autres produits minéraux non métalliques	59 445 253	10,55%	51 154 335	9,44%	27 042 620	4,35%	↘
CF	Industrie pharmaceutique	23 337 888	4,14%	32 791 738	6,05%	25 090 902	4,04%	↘
CI	Fabrication de produits informatiques, électroniques et optiques	10 608 958	1,88%	17 474 514	3,22%	24 385 615	3,92%	↗
CH	Métallurgie et fabrication de produits métalliques à l'exception des machines et des équipements	17 616 212	3,13%	7 484 681	1,38%	13 505 150	2,17%	↗
RZ	Arts, spectacles et activités récréatives	15 833 280	2,81%	12 330 302	2,27%	9 795 242	1,58%	↘
JA	Edition, audiovisuel et diffusion	695 263	0,12%	4 124 696	0,76%	8 850 967	1,42%	↗
CC	Travail du bois, industries du papier et imprimerie	13 850 374	2,46%	7 604 059	1,40%	7 574 430	1,22%	↘
BZ	Industries extractives	12 131	0,00%	18 753	0,00%	6 339 292	1,02%	↗
EZ	Production et distribution d'eau : assainissement, gestion des déchets et dépollution	202 660	0,04%	544 108	0,10%	4 497 685	0,72%	↗
CD	Cokéfaction et raffinage	2 990 291	0,53%	6 038 176	1,11%	4 333 081	0,70%	↘
MC	Autres activités spécialisées, scientifiques et techniques	16 587	0,00%	1 374	0,00%	15 936	0,00%	↗
MA	Activités juridiques, comptables, de gestion, d'architecture, d'ingénierie, de contrôle et d'analyses techniques	0	0,00%	1 000	0,00%	0	0,00%	↘
	Total	563 587 939	100%	542 066 215	100%	621 768 773	100%	↗

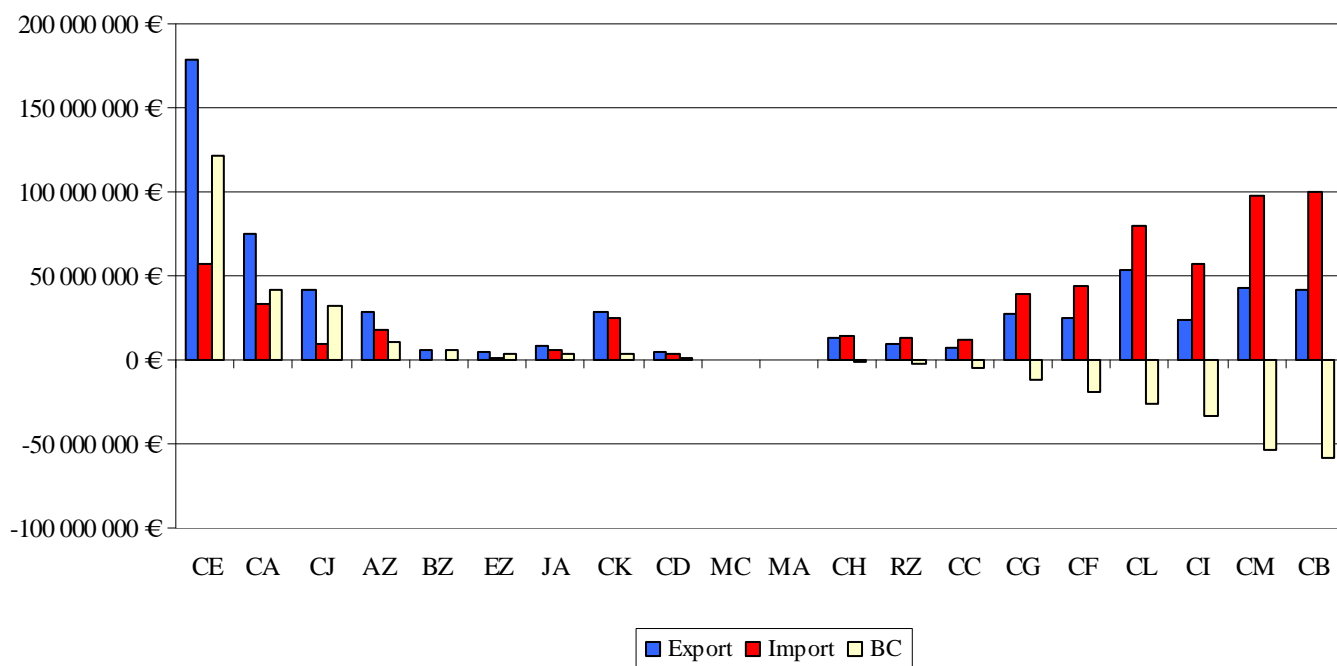
La majorité des ventes (56%) est composée de 4 types de produits : ceux issus de l'industrie chimique, les denrées alimentaires, le matériels de transport et les produits divers manufacturés.

La part des exportations dues à la fabrication de matériels de transport ne cesse de baisser. Elle était de 25% avec un CA de 170M€ en 2008. Aujourd'hui, elle ne représente plus que 8% et 54M€ des exportations.

Code	Import	2009	poids	2010	poids	2011	poids	Evol en valeur
CB	Fabrication de textiles, industries de l'habillement, industrie du cuir et de la chaussure	58 987 007	12,89%	69 143 883	10,99%	99 885 871	16,38%	↗
CM	Autres industries manufacturières : réparation et installation de machines et d'équipements	80 582 968	17,60%	96 768 515	15,38%	97 372 276	15,97%	↗
CL	Fabrication de matériels de transport	82 613 534	18,05%	48 670 740	7,73%	79 704 124	13,07%	↗
CI	Fabrication de produits informatiques, électroniques et optiques	9 483 977	2,07%	15 260 272	2,43%	57 303 900	9,40%	↗
CE	Industrie chimique	34 124 157	7,45%	51 819 070	8,23%	56 742 796	9,31%	↗
CF	Industrie pharmaceutique	7 457 386	1,63%	146 157 085	23,23%	44 119 612	7,24%	↘
CG	Fabrication de produits en caoutchouc et en plastique ainsi que d'autres produits minéraux non métalliques	61 744 988	13,49%	82 090 934	13,05%	39 537 577	6,48%	↘
CA	Fabrication de denrées alimentaires, de boissons et de produits à base de tabac	36 367 216	7,94%	34 414 292	5,47%	33 603 645	5,51%	↘
CK	Fabrication de machines et équipements n.c.a.	20 399 530	4,46%	15 910 838	2,53%	24 880 293	4,08%	↗
AZ	Agriculture, sylviculture et pêche	3 769 515	0,82%	13 457 503	2,14%	17 800 846	2,92%	↗
CH	Métallurgie et fabrication de produits métalliques à l'exception des machines et des équipements	12 299 560	2,69%	10 908 151	1,73%	14 375 806	2,36%	↗
RZ	Arts, spectacles et activités récréatives	23 582 089	5,15%	22 011 095	3,50%	12 654 146	2,08%	↘
CC	Travail du bois, industries du papier et imprimerie	8 937 326	1,95%	7 474 286	1,19%	11 954 637	1,96%	↗
CJ	Fabrication d'équipements électriques	9 529 092	2,08%	10 255 450	1,63%	9 975 416	1,64%	↘
JA	Edition, audiovisuel et diffusion	944 633	0,21%	2 309 275	0,37%	5 504 765	0,90%	↗
CD	Cokéfaction et raffinage	6 927 252	1,51%	2 083 493	0,33%	3 556 707	0,58%	↗
EZ	Production et distribution d'eau : assainissement, gestion des déchets et dépollution	287	0,00%	363 799	0,06%	695 998	0,11%	↗
BZ	Industries extractives	22 385	0,00%	156 669	0,02%	54 973	0,01%	↘
MA	Activités juridiques, comptables, de gestion, d'architecture, d'ingénierie, de contrôle et d'analyses techniques	0	0,00%	0	0,00%	0	0,00%	→
MC	Autres activités spécialisées, scientifiques et techniques	0	0,00%	0	0,00%	0	0,00%	→
	Total	457 772 902	100%	629 255 350	100%	609 723 388	100%	↘

La majorité des achats (55%) est composée de 4 types de produits : ceux issus de l'industrie textile, les produits divers manufacturés, le matériels de transport et les produits informatiques, électroniques et optiques.

L'industrie textile occupe la 1^{ère} place des achats en 2011 avec plus de 16% du montant des importations avec un CA de près de 100M€ alors qu'elle ne représentait que 13% et 59M€ en 2009.



	Export	Import	BC
Industrie chimique	178 147 345 €	56 742 796 €	121 404 549 €
Fabrication de denrées alimentaires, de boissons et de produits à base de tabac	75 248 091 €	33 603 645 €	41 644 446 €
Fabrication d'équipements électriques	41 690 068 €	9 975 416 €	31 714 652 €
Agriculture, sylviculture et pêche	28 860 566 €	17 800 846 €	11 059 720 €
Industries extractives	6 339 292 €	54 973 €	6 284 319 €
Production et distribution d'eau ; assainissement, gestion des déchets et dépollution	4 497 685 €	695 998 €	3 801 687 €
Edition, audiovisuel et diffusion	8 850 967 €	5 504 765 €	3 346 202 €
Fabrication de machines et équipements n.c.a.	28 123 329 €	24 880 293 €	3 243 036 €
Cokéfaction et raffinage	4 333 081 €	3 556 707 €	776 374 €
Autres activités spécialisées, scientifiques et techniques	15 936 €	0 €	15 936 €
Activités juridiques, comptables, de gestion, d'architecture, d'ingénierie, de contrôle et d'analyses techniques	0 €	0 €	0 €
Métallurgie et fabrication de produits métalliques à l'exception des machines et des équipements	13 505 150 €	14 375 806 €	-870 656 €
Arts, spectacles et activités récréatives	9 795 242 €	12 654 146 €	-2 858 904 €
Travail du bois, industries du papier et imprimerie	7 574 430 €	11 954 637 €	-4 380 207 €
Fabrication de produits en caoutchouc et en plastique ainsi que d'autres produits minéraux non métalliques	27 042 620 €	39 537 577 €	-12 494 957 €
Industrie pharmaceutique	25 090 902 €	44 119 612 €	-19 028 710 €
Fabrication de matériels de transport	53 719 534 €	79 704 124 €	-25 984 590 €
Fabrication de produits informatiques, électroniques et optiques	24 385 615 €	57 303 900 €	-32 918 285 €
Autres industries manufacturières ; réparation et installation de machines et d'équipements	43 336 636 €	97 372 276 €	-54 035 640 €
Fabrication de textiles, industries de l'habillement, industrie du cuir et de la chaussure	41 212 284 €	99 885 871 €	-58 673 587 €
	621 768 773 €	609 723 388 €	12 045 385 €

Comme en 2010, les trois classes de produits les plus excédentaires sont les produits de l'industrie chimique (121M€), les denrées alimentaires (42M€) et les produits issus de la fabrication d'équipements électriques (32M€).

Chapitre 6 : Les échanges intracommunautaires

1. Volumes d'échanges par pays

Export	2009	2010	2011	poids	Evol 10/11
Italie	77 123 718	56 735 293	57 815 286	17,40%	1,90%
Allemagne	106 496 283	111 491 835	53 164 310	16,00%	-52,32%
Royaume-Uni	45 331 986	24 452 186	47 944 105	14,43%	96,07%
Espagne	61 711 766	55 028 230	47 150 196	14,19%	-14,32%
Belgique	14 311 113	15 143 102	43 012 375	12,95%	184,04%
Grèce	947 087	941 926	25 613 458	7,71%	2619,26%
Pays-Bas	5 945 883	6 632 440	14 556 555	4,38%	119,48%
Portugal	20 242 573	3 965 022	8 609 789	2,59%	117,14%
République tchèque	3 046 885	3 688 226	6 285 644	1,89%	70,42%
Pologne	14 075 047	12 301 856	5 985 727	1,80%	-51,34%
Roumanie	3 644 583	3 770 664	4 813 459	1,45%	27,66%
Suède	530 189	643 262	3 484 567	1,05%	441,70%
Bulgarie	984 018	1 125 857	3 232 925	0,97%	187,15%
Autriche	5 032 710	5 178 374	2 580 794	0,78%	-50,16%
Slovaquie	1 717 829	1 649 867	1 459 117	0,44%	-11,56%
Hongrie	1 259 542	1 564 449	1 170 725	0,35%	-25,17%
Danemark	980 658	635 031	1 058 739	0,32%	66,72%
Luxembourg	803 366	813 486	996 709	0,30%	22,52%
Irlande	1 017 822	746 621	985 720	0,30%	32,02%
Estonie	498 247	674 193	650 102	0,20%	-3,57%
Finlande	939 252	1 000 494	434 737	0,13%	-56,55%
Chypre	1 881 129	119 794	413 305	0,12%	245,01%
Malte	255 606	5 319 579	320 300	0,10%	-93,98%
Lituanie	108 950	361 639	243 435	0,07%	-32,69%
Slovénie	77 093	114 514	156 575	0,05%	36,73%
Lettonie	339 135	87 261	115 174	0,03%	31,99%
Total	369 302 470	314 185 201	332 253 828	100%	5,75%

En 2010, l'Italie et l'Allemagne, principaux partenaires commerciaux de Monaco, représentaient près de 54% des livraisons intra-communautaires. En 2011, la part de ces 2 pays n'est plus que de 33%. Si le poids de l'Italie est quasiment stable, celui de l'Allemagne a été divisé par 2.

Les 7 premiers clients, dont le montant des livraisons est supérieur à 10M€, représentent 87% du volume global des ventes.

Il est à noter la forte progression des livraisons vers la Belgique (+184%), la Grèce (+2 619%), les Pays-Bas (+119%) et le Portugal (+117%).

Import	2009	2010	2011	poids	Evol 10/11
Italie	154 968 716	123 757 083	96 985 556	31,40%	-21,63%
Allemagne	26 874 745	168 077 866	80 539 044	26,07%	-52,08%
Royaume-Uni	44 067 462	60 690 832	59 953 862	19,41%	-1,21%
Irlande	958 735	3 826 439	25 688 295	8,32%	571,34%
Espagne	12 407 471	13 471 364	10 350 269	3,35%	-23,17%
Belgique	46 070 202	45 317 723	9 261 167	3,00%	-79,56%
Pays-Bas	4 763 065	3 580 276	7 447 739	2,41%	108,02%
Portugal	842 628	1 565 693	5 439 722	1,76%	247,43%
Autriche	8 636 157	8 425 158	3 303 643	1,07%	-60,79%
Suède	580 703	805 699	2 959 541	0,96%	267,33%
Slovénie	577 200	506 557	1 166 267	0,38%	130,23%
Chypre	45 301	129 093	990 074	0,32%	666,95%
République tchèque	556 241	237 458	755 428	0,24%	218,13%
Slovaquie	741 882	799 651	704 281	0,23%	-11,93%
Roumanie	140 326	171 917	647 302	0,21%	276,52%
Danemark	79 045	107 125	587 728	0,19%	448,64%
Pologne	1 800 266	2 611 285	587 440	0,19%	-77,50%
Finlande	94 059	342 911	587 434	0,19%	71,31%
Hongrie	239 352	329 066	326 435	0,11%	-0,80%
Luxembourg	169 325	185 428	266 430	0,09%	43,68%
Bulgarie	365 435	322 511	193 616	0,06%	-39,97%
Grèce	254 977	404 772	135 663	0,04%	-66,48%
Lettonie	237 862	64 141	6 069	0,00%	-90,54%
Estonie	100 000	2 068	91	0,00%	-95,60%
Malte	571	11 009	2	0,00%	-99,98%
Lituanie	1 811	0	0	0,00%	-
Total	305 573 537	435 743 125	308 883 098	100%	-29,11%

En 2010, l'Italie et l'Allemagne, principaux partenaires commerciaux de Monaco, représentaient près de 67% des acquisitions intra-communautaires. En 2011, la part de ces 2 pays n'est plus que de 57%. Le poids de l'Italie est en légère hausse (+3%) alors que celui de l'Allemagne baisse de 20%.

Les 5 premiers fournisseurs, dont le montant des échanges est supérieur à 10M€, représentent près de 89% du volume global des acquisitions.

2. Les principaux types de produits exportés (A38)

A38	Export	2009	poids	2010	poids	2011	poids	Evol en valeur
CE	Industrie chimique	90 494 515	24,50%	93 171 904	29,66%	107 040 857	32,22%	↗
CA	Fabrication de denrées alimentaires, de boissons et de produits à base de tabac	60 746 524	16,45%	44 764 683	14,25%	47 640 733	14,34%	↗
CJ	Fabrication d'équipements électriques	15 389 263	4,17%	18 360 806	5,84%	33 892 660	10,20%	↗
CL	Fabrication de matériels de transport	63 225 805	17,12%	39 501 369	12,57%	27 966 049	8,42%	↘
CB	Fabrication de textiles, industries de l'habillement, industrie du cuir et de la chaussure	18 941 779	5,13%	17 050 522	5,43%	24 796 736	7,46%	↗
AZ	Agriculture, sylviculture et pêche	566 152	0,15%	5 257 558	1,67%	20 096 282	6,05%	↗
CG	Fabrication de produits en caoutchouc et en plastique ainsi que d'autres produits minéraux non métalliques	47 227 039	12,79%	36 614 713	11,65%	13 035 228	3,92%	↘
CI	Fabrication de produits informatiques, électroniques et optiques	4 344 609	1,18%	8 917 929	2,84%	10 576 694	3,18%	↗
CM	Autres industries manufacturières ; réparation et installation de machines et d'équipements	22 234 700	6,02%	15 507 033	4,94%	9 208 161	2,77%	↘
JA	Edition, audiovisuel et diffusion	339 553	0,09%	3 472 136	1,11%	8 112 457	2,44%	↗
BZ	Industries extractives	1 674	0,00%	134	0,00%	6 309 981	1,90%	↗
CH	Métallurgie et fabrication de produits métalliques à l'exception des machines et des équipements	2 713 986	0,73%	1 494 533	0,48%	4 554 909	1,37%	↗
EZ	Production et distribution d'eau ; assainissement, gestion des déchets et dépollution	94 790	0,03%	0	0,00%	4 401 451	1,32%	↗
CD	Cokéfaction et raffinage	2 977 182	0,81%	6 026 192	1,92%	4 203 873	1,27%	↘
CK	Fabrication de machines et équipements n.c.a.	8 199 367	2,22%	7 718 268	2,46%	4 158 482	1,25%	↘
CC	Travail du bois, industries du papier et imprimerie	11 942 284	3,23%	4 090 043	1,30%	3 390 494	1,02%	↘
CF	Industrie pharmaceutique	11 405 340	3,09%	12 201 946	3,88%	2 609 709	0,79%	↘
RZ	Arts, spectacles et activités récréatives	8 457 908	2,29%	35 432	0,01%	259 072	0,08%	↗
	Total	369 302 470	100%	314 185 201	100%	332 253 828	100%	↗

Les produits issus de l'industrie chimique confortent leur 1^{ère} place.

Si les produits de l'industrie électrique progressent fortement (4% en 2009, 10% en 2011), ceux provenant de la fabrication de matériels de transport régressent (17% en 2009, 8% en 2011).

3. Les principaux produits exportés (A129)

A129	Export	2009	poids	2010	poids	2011	poids	Evol en valeur
c20b	Parfums, cosmétiques et produits d'entretien	79 581 187	21,55%	80 153 846	25,51%	81 747 657	24,60%	↗
c27b	Matériel électrique	15 380 442	4,16%	18 343 992	5,84%	33 494 144	10,08%	↗
c14z	Articles d'habillement	13 468 653	3,65%	12 120 182	3,86%	19 503 698	5,87%	↗
a01z	Produits de la culture et de l'élevage	500 813	0,14%	4 904 852	1,56%	19 399 696	5,84%	↗
c10a	Viande et produits à base de viande	18 105 485	4,90%	14 450 429	4,60%	15 939 191	4,80%	↗
c20c	Produits chimiques divers	6 450 632	1,75%	3 168 565	1,01%	15 753 336	4,74%	↗
c10b	Préparations et conserves à base de poisson et de produits de la pêche	14 070 598	3,81%	6 952 757	2,21%	15 579 982	4,69%	↗
c29b	Équipements pour automobiles	28 013 683	7,59%	28 730 096	9,14%	12 369 032	3,72%	↘
c22b	Produits en plastique	43 259 317	11,71%	35 614 599	11,34%	11 697 247	3,52%	↘
-	autres	150 471 660	40,74%	109 745 883	34,93%	106 769 845	32,14%	↘
	Total	369 302 470	100%	314 185 201	100%	332 253 828	100%	↗

Près du quart des exportation vers l'Union Européenne sont des parfums, cosmétiques et produits d'entretien.

Il est à noter la très forte progression des produits de la culture et de l'élevage qui représentaient 0,14% en 2009 (0,5M€) et près de 6% en 2011 (19M€).

4. Les principaux types de produits importés (A38)

A38	Import	2009	poids	2010	poids	2011	poids	Evol en valeur
CM	Autres industries manufacturières ; réparation et installation de machines et d'équipements	51 964 978	17,01%	61 576 107	14,13%	55 513 935	17,97%	↘
CE	Industrie chimique	28 814 411	9,43%	43 895 708	10,07%	42 805 471	13,86%	↘
CF	Industrie pharmaceutique	5 958 302	1,95%	142 531 554	32,71%	36 603 333	11,85%	↘
CL	Fabrication de matériels de transport	64 648 276	21,16%	37 768 856	8,67%	35 304 161	11,43%	↘
CG	Fabrication de produits en caoutchouc et en plastique ainsi que d'autres produits minéraux non métalliques	54 181 223	17,73%	66 628 960	15,29%	25 694 903	8,32%	↘
CA	Fabrication de denrées alimentaires, de boissons et de produits à base de tabac	24 526 570	8,03%	20 604 649	4,73%	23 346 315	7,56%	↗
CB	Fabrication de textiles, industries de l'habillement, industrie du cuir et de la chaussure	24 423 719	7,99%	17 965 686	4,12%	17 880 702	5,79%	↘
CI	Fabrication de produits informatiques, électroniques et optiques	1 770 135	0,58%	4 394 861	1,01%	16 873 346	5,46%	↗
CK	Fabrication de machines et équipements n.c.a.	11 419 022	3,74%	9 461 062	2,17%	15 511 553	5,02%	↗
CH	Métallurgie et fabrication de produits métalliques à l'exception des machines et des équipements	9 820 960	3,21%	8 068 362	1,85%	11 064 935	3,58%	↗
CC	Travail du bois, industries du papier et imprimerie	6 521 862	2,13%	5 425 582	1,25%	9 274 399	3,00%	↗
CJ	Fabrication d'équipements électriques	4 831 566	1,58%	5 912 375	1,36%	5 592 878	1,81%	↘
JA	Edition, audiovisuel et diffusion	449 538	0,15%	582 297	0,13%	4 765 856	1,54%	↗
RZ	Arts, spectacles et activités récréatives	8 097 800	2,65%	7 280 972	1,67%	3 655 667	1,18%	↘
CD	Cokéfaction et raffinage	6 918 438	2,26%	2 073 279	0,48%	3 552 577	1,15%	↗
AZ	Agriculture, sylviculture et pêche	1 225 412	0,40%	1 520 762	0,35%	734 091	0,24%	↘
EZ	Production et distribution d'eau ; assainissement, gestion des déchets et dépollution	287	0,00%	155	0,00%	695 998	0,23%	↗
BZ	Industries extractives	1 038	0,00%	51 898	0,01%	12 978	0,00%	↘
	Total	305 573 537	100%	435 743 125	100%	308 883 098	100%	↘

Après une année 2010 marquée par la forte progression des acquisitions, les montants de l'année 2011 retrouvent leurs niveaux de 2009.

5. Les principaux produits importés (A129)

A129	Import	2009	poids	2010	poids	2011	poids	Evol en valeur
c32a	Articles de joaillerie et bijouterie, instruments de musique	45 165 506	14,78%	55 885 047	12,83%	51 327 177	16,62%	↘
c21z	Produits pharmaceutiques	5 958 302	1,95%	142 531 554	32,71%	36 603 333	11,85%	↘
c20c	Produits chimiques divers	4 433 595	1,45%	7 709 424	1,77%	26 805 721	8,68%	↗
c29a	Produits de la construction automobile	21 501 992	7,04%	20 812 731	4,78%	25 151 501	8,14%	↗
c22b	Produits en plastique	52 567 334	17,20%	63 412 944	14,55%	17 911 834	5,80%	↘
c10a	Viande et produits à base de viande	12 982 553	4,25%	11 366 314	2,61%	11 046 731	3,58%	↘
c14z	Articles d'habillement	12 714 711	4,16%	9 754 658	2,24%	10 825 522	3,50%	↗
c20a	Produits chimiques de base, produits azotés, matières plastiques et caoutchouc synthétique	18 316 608	5,99%	27 598 327	6,33%	10 562 969	3,42%	↘
-	autres	131 932 936	43,18%	96 672 126	22,19%	118 648 310	38,41%	↗
	Total	305 573 537	100%	435 743 125	100%	308 883 098	100%	↘

Les articles de joaillerie (13% en 2010, 17% en 2011) ravissent la 1^{ère} place aux produits pharmaceutiques (33% en 2010, 12% en 2011).

Il est à noter la forte progression des produits chimiques divers (1,5% en 2009, 9% en 2011).

Annexe A : Concepts et méthodes

Principe

L'information nécessaire à l'élaboration de cet Observatoire sur les échanges de marchandises est collectée sur la base des Déclarations d'Echanges de Biens (DEB) pour les échanges avec les 26 autres Etats membres de l'Union Européenne⁴ et des Déclarations en Douane (DAU) pour les échanges avec les autres pays (Pays tiers).

Ces statistiques sont établies selon la méthode dite du « commerce spécial ». Cela signifie que seules sont comptabilisées les marchandises entrant ou sortant réellement de l'économie nationale à l'exclusion des marchandises qui sont importées puis réexportées en l'état.

Les importations représentent le total combiné des importations entrant directement dans les circuits de l'économie nationale (destinées à la consommation intérieure directe ou pour ouvraison) et de marchandises retirées d'entrepôts douaniers pour être mises à la consommation.

Les exportations comprennent les exportations de marchandises d'origine nationale, c'est-à-dire de marchandises produites ou fabriquées entièrement ou en partie dans le pays, ainsi que les réexportations de marchandises étrangères après ouvraison en Principauté.

Les statistiques excluent tous les flux à provenance ou à destination de la France, le territoire monégasque étant intégré au territoire statistique français.

Les données collectées du commerce extérieur sont, chaque année, enrichies par des données issues de déclarations tardives : lors de la diffusion des données de janvier, des opérations relatives à des mois antérieurs (notamment les plus récents), non connues au moment de leur première diffusion, peuvent être intégrées. Les données collectées d'une année antérieure peuvent être complétées au cours des diffusions postérieures. C'est pour cette raison, que sont rectifiées les données des années antérieures.

Recueil des données

La population statistique a pour périmètre l'ensemble des flux de marchandises et de services exportés ou importés.

L'unité statistique du fichier de base est un flux de marchandises ou de services identifié par la Classification des Produits Française CPF rév. 2 de 2008, de ou vers un pays déterminé et pour un montant en euros.

Ainsi, les différents caractères présents dans le fichier initial sont :

Les produits ;

Les pays ;

Le montant des achats valorisé en euro pour une année considérée ;

Le montant des ventes valorisé en euro pour une année considérée.

⁴ Hors France

Pré-traitement des données

Le pré-traitement des données a pour objectif de rajouter des caractères aux caractères déjà présents afin de pouvoir regrouper les différentes unités statistiques selon d'autres types de critères.

Pour l'approche géographique, les différentes modalités du caractère « Pays » sont exprimées selon qu'il appartient ou pas à la zone UE. Par la suite, le pays est ventilé selon son appartenance à une zone géographique déterminée par la Nomenclature des Pays. Cette dernière est publiée au Journal Officiel de la Communauté Européenne chaque année.

Pour l'approche par produit, les données sont présentées selon 3 niveaux d'agrégation spécifiques de la NAF-CPF révision 2. Cette agrégation spécifique correspond à la Nomenclature Agrégée qui est adaptée à l'analyse des statistiques du commerce extérieur. Elle remplace la Nomenclature Economique de Synthèse⁵ (NES). L'utilisation de la Nomenclature Agrégée permet de comparer les résultats d'un Etat à un autre. Elle comprend plusieurs niveaux d'agrégation (A17, A38 et A129) comportant chacun un nombre de rubriques de produits différents.

Les échanges sont valorisés en euros et pris en compte au passage à la frontière française.⁶ Cette comptabilisation est dite CAF/FAB : pour les importations coût, assurance et fret compris jusqu'à la frontière, pour les exportations, franco à bord à la frontière.

Traitement des données

Tous les traitements sur les données se font en appliquant les méthodes de statistiques descriptives. Ce traitement consiste à extraire et présenter de l'information pour une année n dans un fichier de travail (appelé *Base AN n formatée*).

Publication

La publication du rapport agrège différentes sections textuelles et graphiques et se fait à l'aide d'un éditeur de texte. Les tableaux et les graphiques sont liés aux données afin d'avoir une publication dynamique. Au terme du cycle de vérification, validation, lecture et relecture, le document est généré au format .pdf⁷ afin de *geler* l'information.

⁵ La NES, adoptée par l'Insee en 1994, est une double nomenclature nationale - d'activités économiques et de produits - agrégée, pertinente pour l'analyse économique.

⁶ Le territoire monégasque étant inclus dans le territoire statistique français au même titre qu'un autre département.

⁷ Le *Portable Document Format* (.pdf) permet de sauvegarder la mise en forme du document telle qu'elle a été définie par son auteur. Elle interdit aux lecteurs de modifier les informations contenues dans le fichier.

Annexe B : Glossaire des termes utilisés et des abréviations

Acquisitions Intracommunautaires : il s'agit de l'ensemble des achats réalisés par les entreprises de la Principauté à des pays faisant partie de l'Union Européenne exceptée la France.

Balance Commerciale (ou Solde Commercial) : il s'agit de la somme des Exportations / Livraisons auxquelles on retranche la somme des Importations / Acquisitions.

Chiffres d'Affaires (CA) : est le total des ventes des biens et services facturés par une entreprise sur un exercice comptable. Il est exprimé en euros (€).

Clients : il s'agit des pays vers lesquels la Principauté réalise, soit une Exportation, soit une Livraison Intracommunautaire.

Déficit Commercial : c'est la situation dans laquelle la balance commerciale affiche un résultat négatif.

Excédent Commercial : c'est la situation dans laquelle la balance commerciale affiche un résultat positif.

Exportations : ce sont les sorties de marchandises vendues par les entreprises de la Principauté à des pays tiers, autres que ceux de l'Union Européenne.

Fournisseurs : il s'agit des pays avec lesquels la Principauté réalise soit une Importation, soit une Acquisition Intracommunautaire.

Importations : ce sont des entrées de marchandises achetées par les entreprises de la Principauté à des pays tiers, autres que ceux de l'Union Européenne.

Livraisons Intracommunautaires : il s'agit de l'ensemble des ventes réalisées par les entreprises de la Principauté à destination des pays faisant partie de l'Union Européenne exceptée la France.

Taux de Couverture : il s'agit du rapport entre les Exportations et les Importations exprimé en pourcentage. En cas d'Excédent, celui-ci sera supérieur à 100, et inversement en cas de Déficit.

Union Européenne (UE) : Créée le 1er janvier 1993 par l'application du Traité de Maastricht, l'Union Européenne (UE) prend le relais dans la construction européenne de la Communauté Economique Européenne (CEE). L'UE est une union intergouvernementale, mais n'est pas un État destiné à se substituer aux États membres existants. Elle est une entité juridique indépendante des États qui la composent et dispose de compétences propres (politique agricole commune, pêche, politique commerciale, etc.), ainsi que des compétences qu'elle partage avec ses États membres. Elle est reconnue comme étant une organisation internationale.

Sur le plan économique, elle dispose d'une union douanière, ainsi que pour les États membres appartenant à la zone euro, d'une monnaie unique, l'euro. L'Union est donc une structure supranationale hybride empreinte à la fois de fédéralisme et d'inter-gouvernementalisme. Aujourd'hui, les pays de l'Union européenne sont au nombre de 27. Les 27 États membres de l'Union Européenne (UE) sont les suivants : Allemagne, Autriche, Belgique, Bulgarie, Chypre (partie grecque), Danemark, Espagne, Estonie, Finlande, France, Grèce, Hongrie, Irlande, Italie, Lettonie, Lituanie, Luxembourg, Malte, Pays-Bas, Pologne, Portugal, République tchèque, Roumanie, Royaume-Uni, Slovaquie, Slovénie, Suède.

k€ : Mille euros, 1 000 €

M€ : Million d'euros, 1 000 000 €

Md(s). euro : Milliard(s) d'euros, 1 000 000 000 €

Taux de croissance : Le calcul d'un taux de croissance d'une variable (CA, nombre de salariés, nombre de commerces...) permet de calculer la variation de cette donnée sur deux observations (ex : observation sur année N et N-1). La valeur d'un taux de croissance s'exprime en pourcentage et appartient à l'ensemble des nombres réels.

Soit val_n , la valeur d'une variable x sur l'observation n ;

Soit val_{n-1} , la valeur d'une variable x sur l'observation $n-1$;

Le taux de croissance de la variable x sur l'intervalle n & $n-1$ suit la formule suivante :

$$\frac{val_n - val_{n-1}}{val_{n-1}} * 100$$

Annexe C : Nomenclature A17

AZ	Agriculture, sylviculture et pêche
DE	Industries extractives, énergie, eau, gestion des déchets et dépollution
C1	Fabrication de denrées alimentaires, de boissons et de produits à base de tabac
C2	Cokéfaction et raffinage
C3	Fabrication d'équipements électriques, électroniques, informatiques ; fabrication de machines
C4	Fabrication de matériels de transport
C5	Fabrication d'autres produits industriels
FZ	Construction
GZ	Commerce ; réparation d'automobiles et de motocycles
HZ	Transports et entreposage
IZ	Hébergement et restauration
JZ	Information et communication
KZ	Activités financières et d'assurance
LZ	Activités immobilières
MN	Activités scientifiques et techniques ; services administratifs et de soutien
OQ	Administration publique, enseignement, santé humaine et action sociale
RU	Autres activités de services

Annexe D : Nomenclature A38

AZ	Produits de l'agriculture, sylviculture et pêche
BZ	Produits des industries extractives
CA	Denrées alimentaires, boissons et produits à base de tabac
CB	Produits textiles, industries de l'habillement, industrie du cuir et de la chaussure
CC	Travail du bois, industries du papier et imprimerie
CD	Produits issus de la cokéfaction et raffinage
CE	Produits de l'industrie chimique
CF	Produits de l'industrie pharmaceutique
CG	Produits en caoutchouc, plastique et autres produits minéraux non métalliques
CH	Produits métallurgiques et produits métalliques à l'exception des machines et des équipements
CI	Produits informatiques, électroniques et optiques
CJ	Equipements électriques
CK	Machines et équipements n.c.a.
CL	Matériels de transport
CM	Autres produits issus des industries manufacturières ; réparation et installation de machines et d'équipements
DZ	Production et distribution d'électricité, de gaz, de vapeur et d'air conditionné
EZ	Production et distribution d'eau ; assainissement, gestion des déchets et dépollution
FZ	Construction
GZ	Commerce ; réparation d'automobiles et de motocycles
HZ	Transports et entreposage
IZ	Hébergement et restauration
JA	Edition, audiovisuel et diffusion
JB	Télécommunications
JC	Services informatiques et services d'information
KZ	Services financiers et assurance
LZ	Activités immobilières
LI	Dont : loyers imputés des logements occupés par leur propriétaire
MA	Services juridiques, comptables, de gestion, d'architecture, d'ingénierie, de contrôle et d'analyses techniques
MB	Recherche-développement scientifique
MC	Autres services spécialisées, scientifiques et techniques
NZ	Services administratifs et de soutien
OZ	Administration publique
PZ	Enseignement
QA	Activités pour la santé humaine
QB	Hébergement médico-social et social et action sociale sans hébergement
RZ	Arts, spectacles et activités récréatives
SZ	Autres activités de services
TZ	Activités des ménages en tant qu'employeurs ; activités indifférenciées des ménages en tant que producteurs de biens et services pour usage propre
UZ	Services extra-territoriaux

Annexe E : Liste des pays par zone géographique

Afrique : Afrique du Sud, Algérie, Angola, Bénin, Botswana, Burkina Faso, Burundi, Cameroun, Cap-Vert, Comores, Congo, Congo (Rép. Dem.), ex Zaïre, Côte-d'Ivoire, Djibouti, Egypte, Erythrée, Ethiopie, Gabon, Gambie, Ghana, Guinée, Guinée Bissau, Guinée équatoriale, Kenya, Liberia, Libye, Madagascar, Mali, Maroc, Maurice, Mauritanie, Mozambique, Namibie, Niger, Nigeria, Ouganda, République centrafricaine, Rwanda, Sainte-Hélène, São Tomé et Príncipe, Sénégal, Seychelles, Sierra Leone, Soudan, Tanzanie, Tchad, Togo, Tunisie, Zambie, Zimbabwe.

Amérique : Antigua et Barbuda, Antilles néerlandaises, Argentine, Aruba, Bahamas, Bermudes, Bolivie, Brésil, Canada, Chili, Colombie, Costa Rica, Cuba, Dominique, El Salvador, Equateur, EUAN (Etats-Unis d'Amérique du Nord), Grenade, Guatemala, Haïti, Honduras, îles Cayman, îles Turks et Caicos, îles vierges britanniques, Jamaïque, La Barbade, Mexique, Nicaragua, Panama, Paraguay, Pérou, République dominicaine, Saint-Vincent et les Grenadines, St Christophe et Niévès, Suriname, Trinité et Tobago, Uruguay, Venezuela.

Asie : Australie, Bangladesh, Cambodge, Chine, Corée du Nord, Corée du Sud, Fidji, Guam, Hong Kong, îles Marshall, Inde, Indonésie, Japon, Laos, Macao, Malaisie, Maldives, Mongolie, Myanmar, Népal, Nouvelle-Zélande, Pakistan, Papouasie - Nouvelle-Guinée, Philippines, Singapour, Sri Lanka, Taïwan, Thaïlande, Vanuatu, Vietnam.

Europe : Albanie, Allemagne, Ancienne république yougoslave de Macédoine, Andorre, Arménie, Autriche, Azerbaïdjan, Bélarus, Belgique, Bosnie-Herzégovine, Bulgarie, Ceuta, Chypre, Croatie, Danemark, Espagne, Estonie, Finlande, Géorgie, Gibraltar, Grèce, Hongrie, îles Wallis et Futuna, Irlande, Islande, Italie, Kazakhstan, Lettonie, Liechtenstein, Lituanie, Luxembourg, Malte, Mayotte, Melilla, Moldavie, Monténégro, Norvège, Nouvelle-Calédonie, Ouzbékistan, Pays NDA "pays communautaires", Pays NDA "pays tiers", Pays-Bas, Pologne, Polynésie française, Portugal, République tchèque, Roumanie, Royaume-Uni, Russie, Saint-Marin, Saint-Pierre-et-Miquelon, Serbie, Slovaquie, Slovénie, Suède, Suisse, Turquie, Ukraine, Vatican.

Proche et Moyen-Orient : Arabie saoudite, Bahreïn, Emirats arabes unis, Irak, Iran, Israël, Jordanie, Koweït, Liban, Oman, Qatar, Syrie, Yémen.

