

Principauté de Monaco
Département des Finances et de l'Economie
Direction de l'Expansion Economique



OBSERVATOIRE de l'ECONOMIE

Commerce Extérieur 2009

Données 2009
Publication 2010



©Copyright 2010. Conformément à la loi n°491 du 24 novembre 1948 modifiée, sur la protection des œuvres littéraires et artistiques, toute reproduction, même partielle, sans autorisation préalable des autorités compétentes de la Principauté de Monaco, est interdite.

N°version	Date	Auteur	Description
1.0	22/06/2010	JCS	Version initiale
1.1	27/06/2010	LG, JCS	Ajouts commentaires, Note de conjoncture, Bibliographie, Concepts et méthodes
1.2	03/08/2010	LG, JCS	Modifications commentaires et corrections

1. CONTEXTE GENERAL DU COMMERCE EXTERIEUR	6
2. VOLUME DES ECHANGES A L'INTERNATIONAL & CA MONEGASQUE.....	8
3. TABLEAU DE BORD.....	9
4. APPROCHE GEOGRAPHIQUE DU COMMERCE EXTERIEUR.....	10
4.1. VOLUMES DES ECHANGES PAR ZONES ECONOMIQUES	10
4.2. VOLUMES DES ECHANGES PAR ZONES GEOGRAPHIQUES	12
4.3. CLASSEMENT DES 20 PREMIERS CLIENTS	14
4.4. CLASSEMENT DES 5 EXCEDENTS COMMERCIAUX LES PLUS IMPORTANTS [2009].....	14
4.5. CLASSEMENT DES 20 PREMIERS FOURNISSEURS	16
4.6. CLASSEMENT DES 5 DEFICITS COMMERCIAUX LES PLUS IMPORTANTS [2009]	16
5. APPROCHE PAR PRODUITS DU COMMERCE EXTERIEUR	18
5.1. STRUCTURE DES ECHANGES PAR CLASSES DE PRODUITS A17	18
5.2. STRUCTURE DES ECHANGES PAR CLASSES DE PRODUITS A38	20
6. LES ECHANGES INTRACOMMUNAUTAIRES	24
6.1. VOLUMES D'ECHANGES PAR PAYS.....	24
6.2. LES PRINCIPAUX TYPES DE PRODUITS EXPORTES.....	26
6.3. LES PRINCIPAUX PRODUITS EXPORTES	26
6.4. LES PRINCIPAUX TYPES DE PRODUITS IMPORTES.....	27
6.5. LES PRINCIPAUX PRODUITS IMPORTES.....	27
ANNEXE A : BIBLIOGRAPHIE	29
ANNEXE B : CONCEPTS ET METHODES	31
ANNEXE C : GLOSSAIRE DES TERMES UTILISES ET DES ABREVIATIONS.....	33
ANNEXE D : NOMENCLATURE A17	35
ANNEXE E : NOMENCLATURE A38	37

L'objectif de l'Observatoire du Commerce Extérieur est d'analyser les échanges de produits et de services entre Monaco et le reste du monde. L'approche s'effectue selon l'appréciation des volumes globaux d'échanges, de la géolocalisation des différents partenaires commerciaux et de l'identification des produits ou services échangés.

Les méthodes et les outils pour la réalisation de l'édition 2010 de l'Observatoire du Commerce Extérieur (données 2009) ont été révisés. Les concepts et méthodes sont présentés en Annexe B.

1. Contexte général du Commerce Extérieur

Une économie mondiale en crise

Selon l'Organisation Mondiale du Commerce, les échanges mondiaux ont progressé de 16%¹ en 2008. Cependant, dès le quatrième trimestre de cette même année, les effets de la crise économique consécutive à la crise financière liée au marché des prêts hypothécaires à risques aux Etats-Unis en septembre, étaient perceptibles. Ainsi selon l'O.M.C. en 2008, « *Les échanges de l'Europe ont été les plus durement touchés, reculant de près de 16 pour cent au quatrième trimestre par rapport à la même période en 2007, tandis que les exportations de l'Asie diminuaient de 5 pour cent et celles de l'Amérique du Nord de 7 pour cent (en glissement annuel)* ».

Les premières données disponibles concernant 2009 au niveau mondial confirment pour l'ensemble de l'année, le ralentissement général des échanges internationaux observé fin 2008.

C'est dans ce contexte qu'il convient de considérer les données de « l'Observatoire du Commerce Extérieur 2009 ».

Au niveau régional et local, la région voisine Provence – Alpes - Côte d'Azur a vu ses volumes d'échanges se contracter de 2007 à 2009 tout en conservant une balance commerciale positive. Ainsi, on observe une régression de 21% des exportations et de 11% des importations sur cette période.²

¹ Source : Organisation Mondiale du Commerce – Edition 2009 des « Statistiques du Commerce International »

² Source : Direction générale des douanes et droits indirects – 1^{er} trimestre 2010 « Le Chiffre du commerce extérieur : Données régionales »

Généralités

Sur la même période, les exportations de Monaco se sont contractées en valeur de 430M€, et les importations de 200M€. L'observation montre une accélération de la dégradation des échanges de Monaco avec les pays de l'Union Européenne. Entre 2007 et 2008, -81M€ pour les ventes et -11M€ pour les achats contre respectivement -130M€ et -133M€ de 2008 à 2009.

En 2009, Monaco a effectué des échanges commerciaux avec 165 pays dont 157 à l'export et 107 à l'import.³ Les montants totaux des échanges (données provisoires) sont de l'ordre de **510M€ pour les exportations** et **437M€ pour les importations**. La balance commerciale est excédentaire à hauteur de 73M€.

L'Union Européenne demeure largement le premier partenaire commercial de Monaco aussi bien en achats qu'en ventes de marchandises avec près de 62% du volume global des exportations et 66% des importations. L'Allemagne, l'Espagne, l'Italie et le Royaume-Uni sont les principaux pays commerçant avec la Principauté.

Les cinq plus grands fournisseurs de Monaco sont l'Italie, la Chine, le Royaume-Uni, la Belgique et l'Allemagne.

L'Allemagne, l'Espagne, l'Italie, le Royaume-Uni et la Chine sont les principaux clients.

Concernant le type de marchandises, les produits manufacturés divers occupent une place prépondérante puisqu'ils représentent près de 55% du volume global des exportations et 56% des importations. Les ventes les plus importantes concernent des produits issus de l'industrie chimique (24%), des matériels de transports (17%) et des denrées alimentaires (15%). La majorité des achats de Monaco concernent du matériel de transport (22%), des produits manufacturés divers (17%) et des produits en plastique (14%).

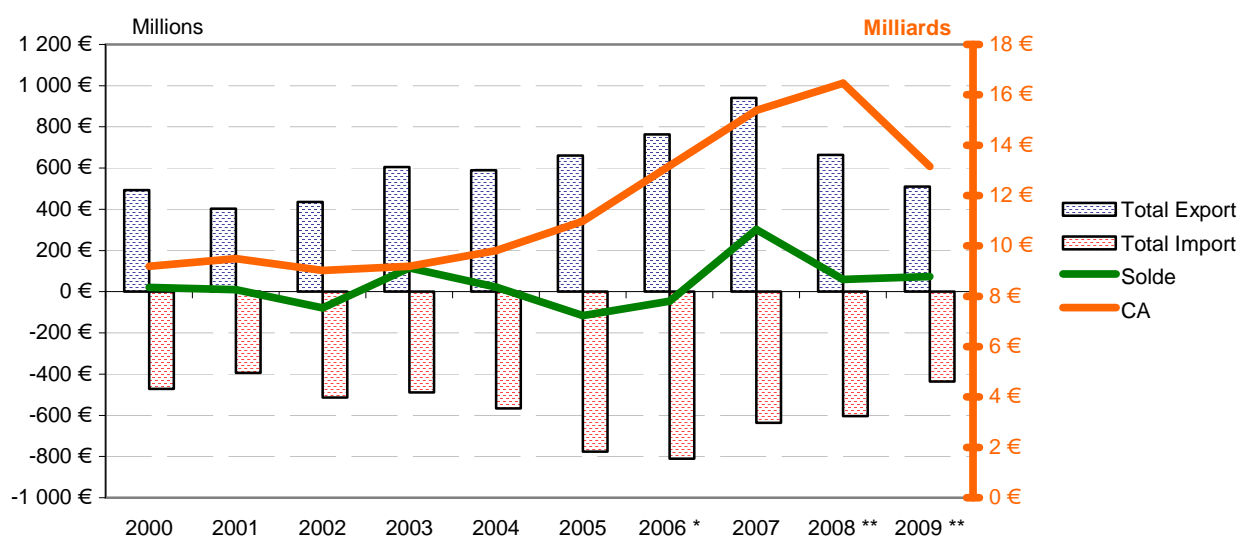
L'Allemagne est le premier consommateur de produits chimiques monégasques (près de 56% des volumes vendus à l'étranger). L'Italie achète 25% des exportations de denrées alimentaires pour un montant global de 18M€.

Dans le secteur des produits manufacturés divers, 78% de ces produits proviennent du Royaume-Uni, de la Chine et de l'Italie. 87% de ces produits sont des articles de joaillerie et des articles similaires.

³ Hors comptabilisation des Pays & territoires non déterminés dans les échanges intra ou extra

2. Volume des échanges à l'international & CA monégasque

Les volumes des échanges commerciaux connaissent depuis 2007 un recul en valeur. Ils évoluent en ce sens en cohérence avec le Chiffre d'Affaire global de la Principauté qui a connu une diminution de 20% entre 2008 et 2009. En données provisoires, la balance commerciale pour l'année 2009 enregistre un excédent commercial de 73,2 M€ avec un volume d'échanges en repli par rapport à 2008 pour un total export de 509,9 M€ et 436,7 M€ d'importations.



	CA	Total Export	Evolution Export	Total Import	Evolution Import	Solde	Part Exportation /
2000	9 185 766 283	492 851 056	N/A	472 505 210	N/A	20 345 846	5,37%
2001	9 497 174 720	403 439 000	-18,14%	394 024 000	-16,61%	9 415 000	4,25%
2002	9 023 439 756	435 198 000	7,87%	514 148 000	30,49%	-78 950 000	4,82%
2003	9 194 424 423	604 612 149	38,93%	488 806 718	-4,93%	115 805 431	6,58%
2004	9 815 203 142	589 093 224	-2,57%	567 102 348	16,02%	21 990 876	6,00%
2005	10 983 177 619	660 169 823	12,07%	776 385 206	36,90%	-116 215 383	6,01%
2006 *	13 185 764 246	763 654 715	15,68%	810 151 652	4,35%	-46 496 937	5,79%
2007	15 385 397 122	939 871 926	23,08%	637 175 396	-21,35%	302 696 530	6,11%
2008 **	16 466 502 698	664 049 357	-29,35%	604 125 703	-5,19%	59 923 654	4,03%
2009 **	13 159 677 099	509 857 264	-23,22%	436 676 498	-27,72%	73 180 766	3,87%

Schéma 2.1.a. : Evolution des Echanges à l'International ⁴

⁴ Données brutes CAF/FAB, * 2006 non corrigée des volumes indûment ventilés sur Monaco, ** données provisoires

3. Tableau de bord

3.1. Volumes des échanges ⁵

Année	Total Export	Total Import	Solde
2008 **	664 049 357	604 125 703	59 923 654
2009 **	509 857 264	436 676 498	73 180 766

3.2. Approche par zones géographique ⁶

Zone	Export			Zone	Import		
	2009	2008	evol %		2009	2008	evol %
Europe	337 624 181	488 996 152	▼ -30,96%	Europe	312 126 711	446 276 815	▼ -30,06%
Afrique	78 123 692	85 193 556	▼ -8,30%	Asie	66 601 607	78 262 090	▼ -14,90%
Amerique	45 548 700	41 800 961	↗ 8,97%	Afrique	29 736 084	42 431 265	▼ -29,92%
Asie	37 558 998	38 057 253	▼ -1,31%	Amerique	25 693 773	35 227 215	▼ -27,06%
Proche et Moyen-Orient	8 500 888	6 360 887	↗ 33,64%	Proche et Moyen-Orient	1 738 018	1 430 496	↗ 21,50%
Divers	2 500 805	3 640 548	▼ -31,31%	Divers	780 305	497 822	↗ 56,74%
Total	509 857 264	664 049 357	▼ -23,22%	Total	436 676 498	604 125 703	▼ -27,72%
Zone				Zone			
UE	315 571 995	446 187 496	▼ -29,27%	UE	288 401 971	421 972 734	▼ -31,65%
HUE	194 285 269	217 861 861	▼ -10,82%	HUE	148 274 527	182 152 969	▼ -18,60%
Total	509 857 264	664 049 357	▼ -23,22%	Total	436 676 498	604 125 703	▼ -27,72%

3.3. Approche par classes de produits ⁷

	2009	2008	evol %
Import			
Fabrication d'autres produits industriels	243 519 880	349 115 024	▼ -30,25%
Fabrication de matériels de transport	94 911 925	116 739 064	▼ -18,70%
Fabrication d'équipements électriques, électroniques, informatiques ; fabrication de machines	34 830 658	48 210 708	▼ -27,75%
Fabrication de denrées alimentaires, de boissons et de produits à base de tabac	29 168 019	63 352 227	▼ -53,96%
Autres activités de services	22 892 089	20 088 292	↗ 13,96%
Cokéfaction et raffinage	6 927 252	0	↗ N/A
Agriculture, sylviculture et pêche	3 616 435	4 509 351	▼ -19,80%
Information et communication	787 568	2 054 900	▼ -61,67%
Industries extractives, énergie, eau, gestion des déchets et dépollution	22 672	55 121	▼ -58,87%
Activités scientifiques et techniques ; services administratifs et de soutien	0	1 016	▼ -100,00%
Total	436 676 498	604 125 703	▼ -27,72%
Export			
Fabrication d'autres produits industriels	280 328 795	362 273 505	▼ -22,62%
Fabrication de matériels de transport	87 070 767	168 789 055	▼ -48,41%
Fabrication de denrées alimentaires, de boissons et de produits à base de tabac	73 861 434	83 260 349	▼ -11,29%
Fabrication d'équipements électriques, électroniques, informatiques ; fabrication de machines	50 998 914	41 574 921	↗ 22,67%
Autres activités de services	9 058 280	3 399 227	↗ 166,48%
Agriculture, sylviculture et pêche	4 631 547	3 433 877	↗ 34,88%
Cokéfaction et raffinage	2 990 291	0	↗ N/A
Information et communication	685 858	1 074 177	▼ -36,15%
Industries extractives, énergie, eau, gestion des déchets et dépollution	214 791	244 246	▼ -12,06%
Activités scientifiques et techniques ; services administratifs et de soutien	16 587	0	↗ N/A
Total	509 857 264	664 049 357	▼ -23,22%

L'Union européenne est le principal partenaire commercial de la Principauté avec laquelle les échanges de biens (achats et ventes) sont caractérisés par la prédominance de la famille de produits « Fabrication d'autres produits industriels ».

⁵ Données de collecte brutes CAF/FAB

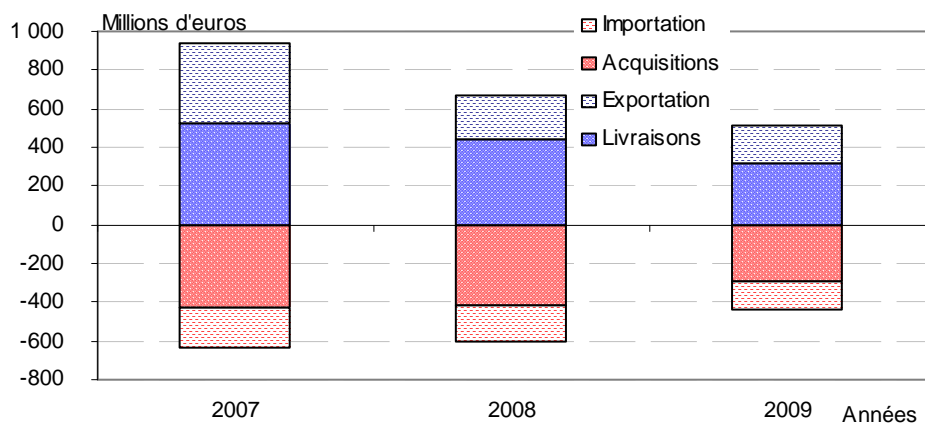
⁶ Nomenclature de la Commission des Communautés européennes (HUE : Hors Union Européenne)

⁷ Classe de Produit par application de la Nomenclature Agrégée A17

4. Approche géographique du Commerce extérieur

4.1. Volumes des échanges par zones économiques

L'Union Européenne est le principal client et fournisseur de la Principauté puisqu'elle pèse pour respectivement près de 56% et 68% des volumes globaux à l'export et à l'import.

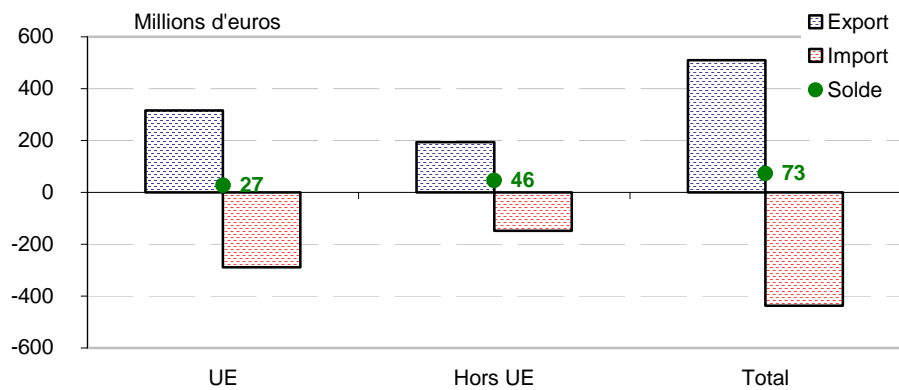


	2007	Part %	2008	Part %	evol %	2009	Part %	evol %
Livraisons	527 539 894	56,13%	446 187 496	67,19%	-15,42%	315 571 995	61,89%	-29,27%
Exportation	412 332 032	43,87%	217 861 861	32,81%	-47,16%	194 285 269	38,11%	-10,82%
Total	939 871 926	100,00%	664 049 357	100,00%	-29,35%	509 857 264	100,00%	-23,22%

	2007	Part %	2008	Part %	evol %	2009	Part %	evol %
Acquisitions	432 494 447	67,88%	421 972 734	69,85%	-2,43%	288 401 971	66,04%	-31,65%
Importation	204 680 949	32,12%	182 152 969	30,15%	-11,01%	148 274 527	33,96%	-18,60%
Total	637 175 396	100,00%	604 125 703	100,00%	-5,19%	436 676 498	100,00%	-27,72%

Schéma 4.1.a. : Volumes des échanges par zones économiques ⁸

⁸ Données brutes CAF/FAB



	Export	Part %	Import	Part %	Solde
Livraisons	315 571 995	61,89%	288 401 971	66,04%	27 170 024
Exportations	194 285 269	38,11%	148 274 527	33,96%	46 010 742
Total	509 857 264	100,00%	436 676 498	100,00%	73 180 766

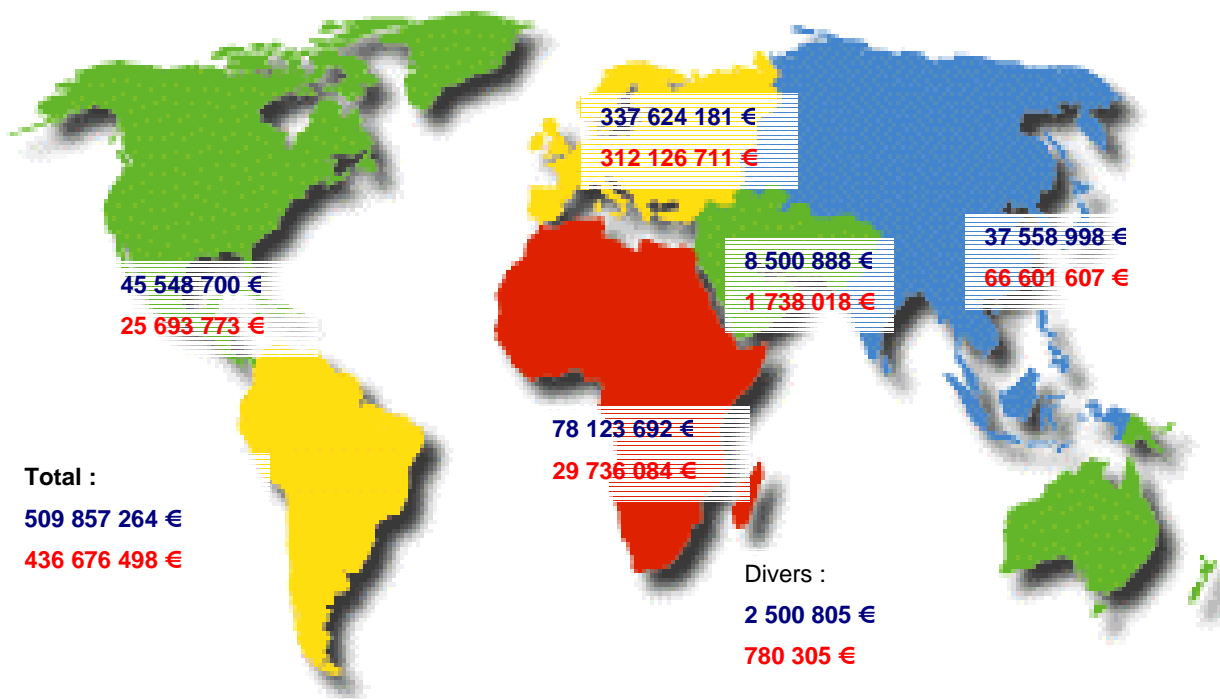
Schéma 4.1.b. : Solde commercial par zones économiques en 2009

4.2. Volumes des échanges par zones géographiques

Sur les trois dernières années, le classement des zones clients et fournisseurs est identique. Ainsi, Monaco exporte préférentiellement vers l'Europe, l'Afrique, et l'Amérique tandis que les importations se font principalement d'Europe, d'Asie, et d'Afrique.

L'Europe considérée ici comme zone géographique, est le premier partenaire commercial de la Principauté. En 2009, elle représente près de 66% des ventes et près de 71% des achats. Partenaire le plus important, l'Europe est également la zone qui a connu le ralentissement le plus marqué. En effet, sur une diminution de près de 430 M€ en deux ans du volume global, les ventes destinées à l'Europe ont subi une baisse de près de 224 M€ (-45.75%).

Les volumes d'achats connaissent le même effet avec une diminution de près de 200 M€ sur deux ans, dont 75% en provenance de cette zone.



Exportations			
Zone	2007	2008	2009
Europe	561 468 924	488 996 152	337 624 181
Afrique	144 583 404	85 193 556	78 123 692
Amerique	114 524 534	41 800 961	45 548 700
Asie	87 653 065	38 057 253	37 558 998
Proche et Moyen-Orient	20 619 403	6 360 887	8 500 888
Divers	11 022 596	3 640 548	2 500 805
Total	939 871 926	664 049 357	509 857 264

Importations			
Zone	2007	2008	2009
Europe	464 140 469	446 276 815	312 126 711
Asie	92 331 494	78 262 090	66 601 607
Afrique	42 504 659	42 431 265	29 736 084
Amerique	36 587 063	35 227 215	25 693 773
Proche et Moyen-Orient	1 064 805	1 430 496	1 738 018
Divers	546 906	497 822	780 305
Total	637 175 396	604 125 703	436 676 498

Schéma 4.2.a. : Volumes des échanges par zones économiques ⁹

⁹ Données brutes CAF/FAB

4.3. Classement des 20 premiers clients

80% des ventes sont effectuées à destination de 12% des pays avec lesquels la Principauté effectue du commerce à l'export.

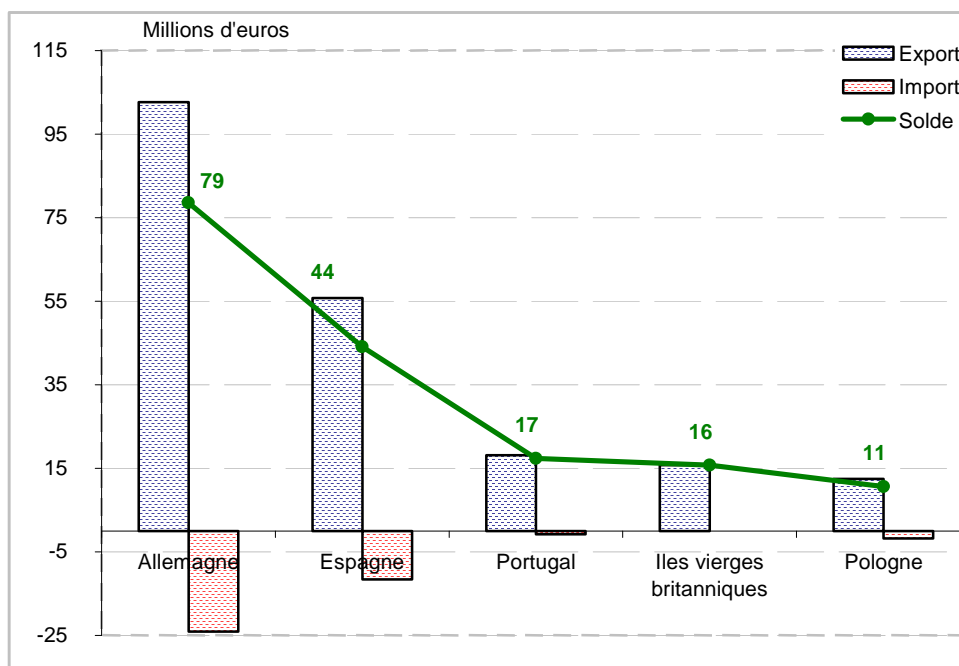
Les 4 premiers clients de la Principauté appartiennent à l'Union Européenne et représentent 48% des ventes. Il s'agit comme en 2008, de l'Allemagne, de l'Espagne, de l'Italie et du Royaume-Uni. Le premier client hors Union Européenne reste la Chine devant la Tunisie dont les échanges commerciaux avec la Principauté augmentent régulièrement depuis quelques années.

4.4. Classement des 5 excédents commerciaux les plus importants [2009]

Les excédents commerciaux de la Principauté les plus importants sont réalisés avec l'Allemagne et l'Espagne.

Exportations	2009	Part 2009	2008	Part 2008	evol 08/09
Allemagne	102 660 393	20,14%	118 854 069	18,99%	-13,62%
Espagne	55 729 184	10,93%	71 706 138	11,45%	-22,28%
Italie	55 401 837	10,87%	75 443 745	12,05%	-26,57%
Royaume-uni	33 009 751	6,47%	68 407 360	10,93%	-51,75%
Chine	18 601 662	3,65%	20 896 740	3,34%	-10,98%
Portugal	18 153 688	3,56%	9 815 739	1,57%	84,94%
Tunisie	17 311 441	3,40%	15 355 176	2,45%	12,74%
Iles vierges britanniques	15 754 391	3,09%	25 984	0,00%	60531,12%
Suisse	14 282 008	2,80%	17 374 868	2,78%	-17,80%
Etats-unis	13 503 988	2,65%	18 312 507	2,93%	-26,26%
Pologne	12 478 747	2,45%	16 816 389	2,69%	-25,79%
Belgique	12 086 512	2,37%	14 290 179	2,28%	-15,42%
Gabon	10 405 964	2,04%	9 334 381	1,49%	11,48%
Bresil	7 186 807	1,41%	5 498 850	0,88%	30,70%
Cote-d ivoire	6 790 869	1,33%	9 399 196	1,50%	-27,75%
Algerie	6 576 432	1,29%	13 636 826	2,18%	-51,77%
Pays-bas	5 543 815	1,09%	7 798 002	1,25%	-28,91%
Congo (republique)	4 902 189	0,96%	3 782 419	0,60%	29,60%
Senegal	4 558 088	0,89%	5 384 433	0,86%	-15,35%
Singapour	4 359 619	0,86%	821 569	0,13%	430,65%
Autres pays	90 559 879	17,76%	123 062 442	19,66%	-26,41%

Schéma 4.3.a. : Classement des vingt premiers clients



	Export	Import	Solde
Allemagne	102 660 393	24 083 704	78 576 689
Espagne	55 729 184	11 625 715	44 103 469
Portugal	18 153 688	780 530	17 373 158
Iles vierges britanniques	15 754 391	0	15 754 391
Pologne	12 478 747	1 813 235	10 665 512

Schéma 4.4.a. : Classement des 5 excédents commerciaux les plus importants [2009]

4.5. Classement des 20 premiers fournisseurs

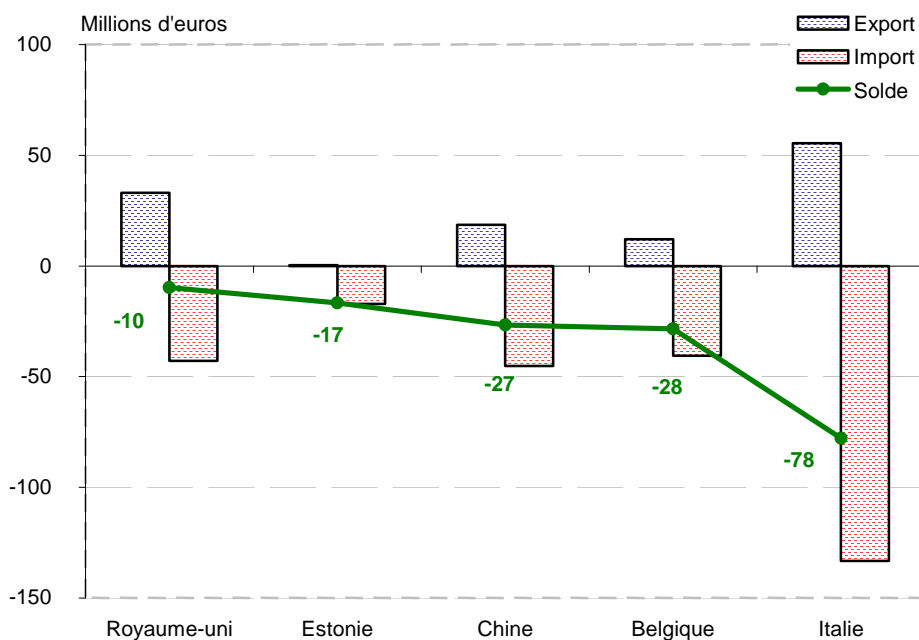
Tout comme les ventes, les achats de marchandises réalisés par la Principauté de Monaco restent majoritairement effectués avec des pays membres de l'Union Européenne. Cependant, les échanges hors Union Européenne occupent une place plus grande à l'import qu'à l'export.

4.6. Classement des 5 déficits commerciaux les plus importants [2009]

L'Italie, la Belgique et la Chine, sont les pays avec lesquels la balance commerciale monégasque est la plus déficitaire.

Importations	2009	Part 2009	2008	Part 2008	evol 08/09
Italie	133 264 458	30,52%	209 772 094	35,28%	-36,47%
Chine	45 208 024	10,35%	53 305 186	8,96%	-15,19%
Royaume-uni	42 808 564	9,80%	71 517 267	12,03%	-40,14%
Belgique	40 534 045	9,28%	52 082 199	8,76%	-22,17%
Allemagne	24 083 704	5,52%	39 936 026	6,72%	-39,69%
Tunisie	18 881 370	4,32%	16 982 328	2,86%	11,18%
Estonie	17 125 253	3,92%	164	0,00%	N/A
Etats-unis	14 545 610	3,33%	18 872 149	3,17%	-22,93%
Suisse	13 540 619	3,10%	13 974 419	2,35%	-3,10%
Espagne	11 625 715	2,66%	15 831 974	2,66%	-26,57%
Madagascar	8 109 094	1,86%	15 667 072	2,63%	-48,24%
Autriche	6 979 266	1,60%	11 882 733	2,00%	-41,27%
Viet-nam	5 964 021	1,37%	7 708 189	1,30%	-22,63%
Russie	5 834 465	1,34%	295 129	0,05%	1876,92%
Japon	5 415 040	1,24%	6 257 374	1,05%	-13,46%
Canada	5 267 272	1,21%	10 292 353	1,73%	-48,82%
Pays-bas	4 357 944	1,00%	8 056 990	1,36%	-45,91%
Turquie	3 694 204	0,85%	4 063 634	0,68%	-9,09%
Colombie	2 877 237	0,66%	3 131 332	0,53%	-8,11%
Australie	2 784 333	0,64%	3 209 922	0,54%	-13,26%
Autres pays	23 776 260	5,44%	31 761 058	5,34%	-25,14%

Schéma 4.5.a. : Classement des 20 premiers fournisseurs [2008-2009]



	Export	Import	Solde
Italie	55 401 837	133 264 458	-77 862 621
Belgique	12 086 512	40 534 045	-28 447 533
Chine	18 601 662	45 208 024	-26 606 362
Estonie	17 125 253	16 696 191	-16 696 191
Royaume-uni	33 009 751	42 808 564	-9 798 813

Schéma 4.6.a. : Classement des 5 déficits commerciaux les plus importants [2009]

5. Approche par produits du Commerce extérieur

5.1. Structure des échanges par classes de produits A17

Code	Exportations	tendance	evol. %	% en 2009	2009	tendance	2008	2007
C5	Fabrication d'autres produits industriels	↘	-22,62%	54,98%	280 328 795	↘	362 273 505	532 684 864
C4	Fabrication de matériels de transport	↘	-48,41%	17,08%	87 070 767	↗	168 789 055	160 119 431
C1	Fabrication de denrées alimentaires, de boissons et de produits à base de tabac	↘	-11,29%	14,49%	73 861 434	↘	83 260 349	97 943 769
C3	Fabrication d'équipements électriques, électroniques, informatiques ; fabrication de machines	↗	22,67%	10,00%	50 998 914	↘	41 574 921	127 963 965
RU	Autres activités de services	↗	166,48%	1,78%	9 058 280	↘	3 399 227	6 043 480
AZ	Agriculture, sylviculture et pêche	↗	34,88%	0,91%	4 631 547	↘	3 433 877	8 176 397
C2	Cokéfaction et raffinage	↗	N/A	0,59%	2 990 291	→	0	0
JZ	Information et communication	↘	-36,15%	0,13%	685 858	↘	1 074 177	4 758 559
DE	Industries extractives, énergie, eau, gestion des déchets et dépollution	↘	-12,06%	0,04%	214 791	↘	244 246	2 169 041
MN	Activités scientifiques et techniques ; services administratifs et de soutien	↗	N/A	0,00%	16 587	↘	0	12 420
	Total	↘	-23,22%	100,00%	509 857 264	↘	664 049 357	939 871 926

Schéma 5.1.a : Structure des échanges Exports par classe de produits sur 3 ans

Quatre familles de produits représentent près de 97% des exportations : les produits industriels divers, les produits de matériels de transport, les denrées alimentaires et les produits d'équipements électriques. Cette dernière famille de produits représente 10% du volume global des exportations et est la seule classe dont le volume d'export est en croissance (+23%).

Les produits industriels divers (C5) représentent près de 55% du volume global des exportations et 56% du volume global des importations. Des baisses de 22% et 30% sont constatées respectivement sur les exportations et les importations de ces produits par rapport à 2008.

L'exportation des activités de services (RU) connaît une croissance importante (+166%) en 2009 mais le solde commercial de cette famille de produits est déficitaire à hauteur de 14 M€.

Code	Importations	tendance	evol. %	% en 2009	2009	tendance	2008	2007
C5	Fabrication d'autres produits industriels	↘	-30,25%	55,77%	243 519 880	↘	349 115 024	375 903 903
C4	Fabrication de matériels de transport	↘	-18,70%	21,74%	94 911 925	↗	116 739 064	109 538 407
C3	Fabrication d'équipements électriques, électroniques, informatiques ; fabrication de machines	↘	-27,75%	7,98%	34 830 658	↘	48 210 708	53 026 513
C1	Fabrication de denrées alimentaires, de boissons et de produits à base de tabac	↘	-53,96%	6,68%	29 168 019	↘	63 352 227	71 951 198
RU	Autres activités de services	↗	13,96%	5,24%	22 892 089	↗	20 088 292	17 218 936
C2	Cokéfaction et raffinage	↗	N/A	1,59%	6 927 252	→	0	0
AZ	Agriculture, sylviculture et pêche	↘	-19,80%	0,83%	3 616 435	↘	4 509 351	8 202 604
JZ	Information et communication	↘	-61,67%	0,18%	787 568	↗	2 054 900	1 254 995
DE	Industries extractives, énergie, eau, gestion des déchets et dépollution	↘	-58,87%	0,01%	22 672	↘	55 121	78 840
MN	Activités scientifiques et techniques ; services administratifs et de soutien	↘	-100,00%	0,00%	0	↗	1 016	0
Total		↘	-27,72%	100,00%	436 676 498	↘	604 125 703	637 175 396

Schéma 5.1.b : Structure des Importations par classe de produits sur 3 ans

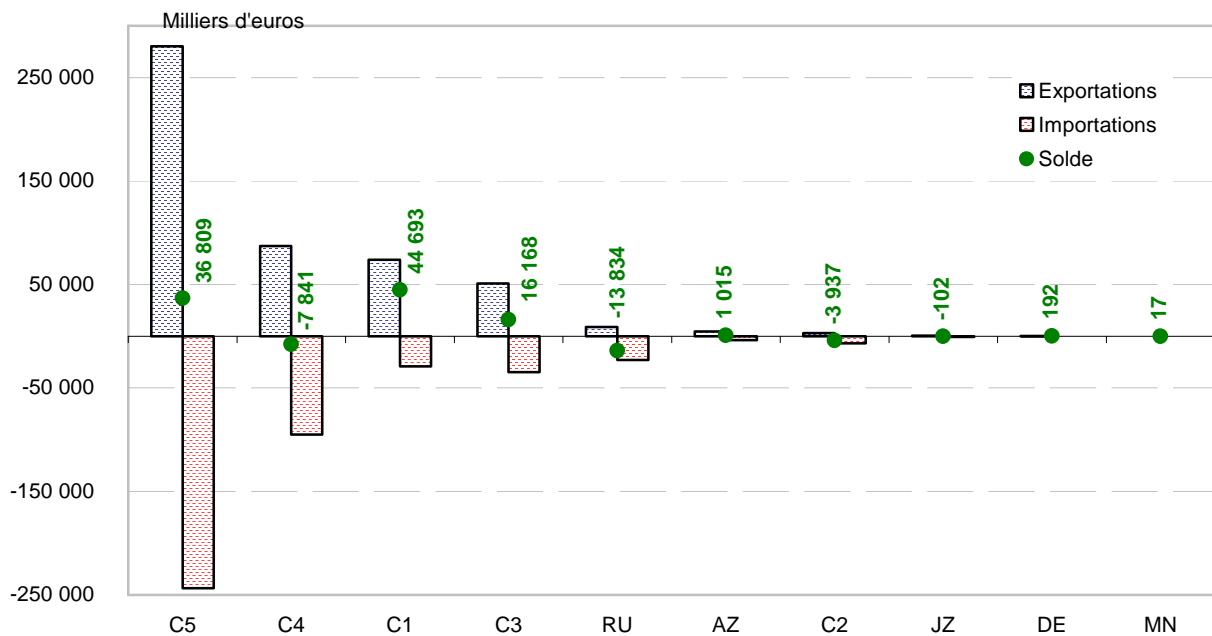


Schéma 5.1.c : Structure des échanges par classe de produits [2009]

5.2. Structure des échanges par classes de produits A38

5.2.1. Evolution des échanges par classes de produits A38

Code	Exportations	tendance	evol. %	2009	tendance	2008	2007
CE	Produits de l'industrie chimique	↘	-21,18%	123 356 011	↘	156 493 645	208 276 407
CA	Denrées alimentaires, boissons et produits à base de tabac	↘	-11,29%	73 861 434	↘	83 260 349	97 943 769
CF	Produits de l'industrie pharmaceutique	↘	-14,52%	23 337 888	↘	27 301 203	72 180 998
CJ	Equipements électriques	↗	391,29%	19 328 301	↘	3 934 230	29 314 136
CH	Produits métallurgiques et produits métalliques à l'exception des machines et des équipements	↘	-21,34%	17 582 865	↘	22 353 847	44 923 346
CC	Travail du bois, industries du papier et imprimerie	↗	50,70%	13 018 752	↘	8 638 846	15 769 844
CK	Machines et équipements n.c.a.	↘	-29,84%	22 005 153	↘	31 363 728	82 560 561
CI	Produits informatiques, électroniques et optiques	↗	55,40%	9 665 460	↘	6 219 865	15 123 700
AZ	Produits de l'agriculture, sylviculture et pêche	↗	34,88%	4 631 547	↘	3 433 877	8 176 397
EZ	Production et distribution d'eau ; assainissement, gestion des déchets et dépollution	↗	923,12%	202 660	↘	19 808	1 650 326
MC	Autres services spécialisées, scientifiques et techniques	↗	N/A	16 587	↘	0	12 420
MA	Services juridiques, comptables, de gestion, d'architecture, d'ingénierie, de contrôle et d'analyses techniques	→	N/A	0	→	0	0
BZ	Produits des industries extractives	↘	-94,59%	12 131	↘	224 438	518 715
JA	Edition, audiovisuel et diffusion	↘	-36,15%	685 858	↘	1 074 177	4 758 559
CD	Produits issus de la cokéfaction et raffinage	↗	5137,12%	2 990 291	↘	57 098	965 568
CL	Matériels de transport	↘	-48,41%	87 070 767	↗	168 789 055	160 119 431
CG	Produits en caoutchouc, plastique et autres produits minéraux non métalliques	↘	-31,44%	50 620 306	↘	73 836 334	86 220 847
RZ	Arts, spectacles et activités récréatives	↗	166,48%	9 058 280	↘	3 399 227	6 043 480
CB	Produits textiles, industries de l'habillement, industrie du cuir et de la chaussure	↘	-12,65%	27 086 777	↘	31 009 456	60 445 060
CM	Autres produits issus des industries manufacturières ; réparation et installation de machines et d'équipements	↘	-40,60%	25 326 196	↘	42 640 174	44 868 362
	Total	↘	-23,22%	509 857 264	↘	664 049 357	939 871 926

La majorité des ventes (55,8%) est composée de 3 types de produits : les produits issus de l'industrie chimique (24%), les matériels de transport (17%) et les denrées alimentaires (14,5%).

Code	Importations	tendance	evol. %	2009	tendance	2008	2007
CE	Produits de l'industrie chimique	↘	-47,37%	33 186 491	↘	63 051 422	67 195 779
CA	Denrées alimentaires, boissons et produits à base de tabac	↘	-53,96%	29 168 019	↘	63 352 227	71 951 198
CF	Produits de l'industrie pharmaceutique	↘	-37,07%	6 730 715	↗	10 695 593	8 581 491
CJ	Équipements électriques	↘	-28,58%	8 407 896	↗	11 771 993	10 951 415
CH	Produits métallurgiques et produits métalliques à l'exception des machines et des équipements	↘	-46,52%	10 609 813	↘	19 839 806	37 572 138
CC	Travail du bois, industries du papier et imprimerie	↘	-22,34%	8 213 710	↘	10 576 782	11 293 294
CK	Machines et équipements n.c.a.	↘	-12,30%	17 790 909	↘	20 285 483	30 671 036
CI	Produits informatiques, électroniques et optiques	↘	-18,62%	8 631 853	↘	10 606 776	11 323 050
AZ	Produits de l'agriculture, sylviculture et pêche	↘	-19,80%	3 616 435	↘	4 509 351	8 202 604
EZ	Production et distribution d'eau ; assainissement, gestion des déchets et dépollution	↗	26,43%	287	↘	227	38 000
MC	Autres services spécialisées, scientifiques et techniques	↔	N/A	0	↔	0	0
MA	Services juridiques, comptables, de gestion, d'architecture, d'ingénierie, de contrôle et d'analyses techniques	↘	-100,00%	0	↗	1 016	0
BZ	Produits des industries extractives	↘	-59,22%	22 385	↗	54 894	40 840
JA	Edition, audiovisuel et diffusion	↘	-61,67%	787 568	↗	2 054 900	1 254 995
CD	Produits issus de la cokéfaction et raffinage	↗	24,90%	6 927 252	↗	5 546 456	81 012
CL	Matériels de transport	↘	-18,70%	94 911 925	↗	116 739 064	109 538 407
CG	Produits en caoutchouc, plastique et autres produits minéraux non métalliques	↘	-22,81%	59 849 808	↗	77 531 409	74 525 999
RZ	Arts, spectacles et activités récréatives	↗	13,96%	22 892 089	↗	20 088 292	17 218 936
CB	Produits textiles, industries de l'habillement, industrie du cuir et de la chaussure	↘	-15,17%	52 411 029	↘	61 783 366	63 303 948
CM	Autres produits issus des industries manufacturières ; réparation et installation de machines et d'équipements	↘	-31,35%	72 518 314	↘	105 636 646	113 431 254
	Total	↘	-27,72%	436 676 498	↘	604 125 703	637 175 396

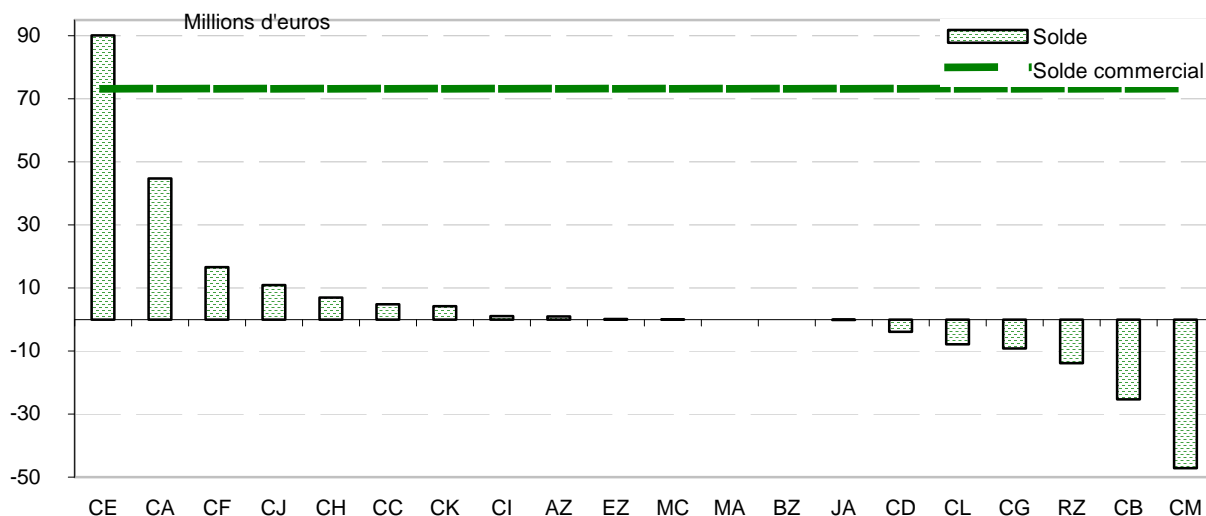
La majorité des achats (52%) est composée de 3 types de produits : les matériels de transport (21,7%), les produits divers de l'industrie manufacturière (16,6%) et les produits en caoutchouc, plastiques (13,7%).

5.2.2. Soldes commerciaux par classes de produits A38

Monaco exporte principalement des produits chimiques, pharmaceutiques et des produits alimentaires.

Le secteur des produits de l'industrie chimique possède le solde commercial le plus excédentaire avec 90 M€, celui des denrées alimentaires réalise un excédent de 45 M€ et celui des produits issus de l'industrie pharmaceutique, 17 M€. Ces trois secteurs réalisent respectivement 50%, 25% et 9% de l'excédent commercial.

Par ailleurs, les produits divers de l'industrie manufacturière ont un déficit commercial de 47 M€, les produits textiles de 25 M€ et les secteurs des activités artistiques et récréatives de 13 M€. Ces trois secteurs participent respectivement à hauteur de 44%, 24% et 13% au déficit commercial.



Code	Exportations	Solde
CE	Produits de l'industrie chimique	90 169 520
CA	Denrées alimentaires, boissons et produits à base de tabac	44 693 415
CF	Produits de l'industrie pharmaceutique	16 607 173
CJ	Equipements électriques	10 920 405
CH	Produits métallurgiques et produits métalliques à l'exception des machines et des équipements	6 973 052
CC	Travail du bois, industries du papier et imprimerie	4 805 042
CK	Machines et équipements n.c.a.	4 214 244
CI	Produits informatiques, électroniques et optiques	1 033 607
AZ	Produits de l'agriculture, sylviculture et pêche	1 015 112
EZ	Production et distribution d'eau ; assainissement, gestion des déchets et dépollution	202 373
MC	Autres services spécialisées, scientifiques et techniques	16 587
MA	Services juridiques, comptables, de gestion, d'architecture, d'ingénierie, de contrôle et d'analyses techniques	0
BZ	Produits des industries extractives	-10 254
JA	Edition, audiovisuel et diffusion	-101 710
CD	Produits issus de la cokéfaction et raffinage	-3 936 961
CL	Matériels de transport	-7 841 158
CG	Produits en caoutchouc, plastique et autres produits minéraux non métalliques	-9 229 502
RZ	Arts, spectacles et activités récréatives	-13 833 809
CB	Produits textiles, industries de l'habillement, industrie du cuir et de la chaussure	-25 324 252
CM	Autres produits issus des industries manufacturières ; réparation et installation de machines et d'équipements	-47 192 118
Total		73 180 766

Schéma 5.2.2.a : Répartition des soldes commerciaux par type de produits

6. Les échanges intracommunautaires

6.1. Volumes d'échanges par pays

Exportations	2009	2008	2007	Part2009	cumul	evol 08/09
Allemagne	102 660 393	118 854 069	114 275 159	32,53%	32,53%	-13,62%
Espagne	55 729 184	71 706 138	85 633 941	17,66%	50,19%	-22,28%
Italie	55 401 837	75 443 745	88 145 069	17,56%	67,75%	-26,57%
Royaume-uni	33 009 751	68 407 360	74 249 678	10,46%	78,21%	-51,75%
Portugal	18 153 688	9 815 739	14 392 647	5,75%	83,96%	84,94%
Pologne	12 478 747	16 816 389	16 684 361	3,95%	87,91%	-25,79%
Belgique	12 086 512	14 290 179	14 506 908	3,83%	91,74%	-15,42%
Pays-bas	5 543 815	7 798 002	6 690 041	1,76%	93,50%	-28,91%
Roumanie	3 533 573	8 598 971	5 130 516	1,12%	94,62%	-58,91%
Autriche	3 529 761	2 198 671	2 388 317	1,12%	95,74%	60,54%
Republique tcheque	2 849 778	2 098 309	10 378 117	0,90%	96,64%	35,81%
Chypre	1 815 416	77 257	50 788	0,58%	97,22%	2249,84%
Hongrie	1 257 544	3 413 060	4 399 802	0,40%	97,62%	-63,15%
Slovaquie	1 198 331	2 731 093	4 074 151	0,38%	98,00%	-56,12%
Bulgarie	984 018	1 495 104	140 390	0,31%	98,31%	-34,18%
Danemark	921 282	1 375 852	1 459 801	0,29%	98,60%	-33,04%
Finlande	789 174	949 300	523 490	0,25%	98,85%	-16,87%
Irlande	774 086	1 117 172	1 638 274	0,25%	99,10%	-30,71%
Grece	710 032	10 792 768	1 524 832	0,22%	99,32%	-93,42%
Luxembourg	596 454	1 256 857	2 764 731	0,19%	99,51%	-52,54%
Estonie	429 062	4 192 666	22 869 591	0,14%	99,65%	-89,77%
Suede	352 229	9 690 806	8 310 687	0,11%	99,76%	-96,37%
Lettonie	339 135	246 931	625 045	0,11%	99,86%	37,34%
Malte	245 672	140 457	506 711	0,08%	99,94%	74,91%
Lituanie	106 178	10 941 912	43 596 457	0,03%	99,98%	-99,03%
Slovenie	76 143	1 729 941	2 558 652	0,02%	100,00%	-95,60%
Pays et territoires non determines dans les échanges intra	200	8 748	21 738	0,00%	100,00%	-97,71%
Total	315 571 995	446 187 496	527 539 894	100,00%		-29,27%

Concernant les livraisons intracommunautaires, les pays dont le montant des achats est supérieur à 10M€ en 2009 sont l'Allemagne, l'Espagne, l'Italie, le Royaume-Uni, le Portugal, la Pologne et la Belgique. Ils représentent 92% du volume global des ventes.

Echanges intracommunautaires

Importations	2009	2008	2007	Part2009 cumul	evol 08/09	
Italie	133 264 458	209 772 094	221 772 826	46,21%	46,21%	-36,47%
Royaume-uni	42 808 564	71 517 267	62 692 353	14,84%	61,05%	-40,14%
Belgique	40 534 045	52 082 199	57 221 484	14,05%	75,11%	-22,17%
Allemagne	24 083 704	39 936 026	37 116 417	8,35%	83,46%	-39,69%
Estonie	17 125 253	164	7 685	5,94%	89,39%	10442127,44%
Espagne	11 625 715	15 831 974	18 698 725	4,03%	93,43%	-26,57%
Autriche	6 979 266	11 882 733	13 483 891	2,42%	95,85%	-41,27%
Pays-bas	4 357 944	8 056 990	7 833 605	1,51%	97,36%	-45,91%
Pologne	1 813 235	3 469 489	1 955 126	0,63%	97,99%	-47,74%
Irlande	943 593	1 109 894	1 169 353	0,33%	98,31%	-14,98%
Portugal	780 530	1 542 342	1 974 765	0,27%	98,58%	-49,39%
Pays et territoires non déterminés dans les échanges intra	685 056	254 212	235 548	0,24%	98,82%	169,48%
Slovaquie	662 519	464 291	53 139	0,23%	99,05%	42,69%
Suede	579 224	516 458	894 290	0,20%	99,25%	12,15%
Slovenie	575 750	837 768	881 173	0,20%	99,45%	-31,28%
Republique tchèque	282 641	666 741	1 003 171	0,10%	99,55%	-57,61%
Hongrie	238 930	466 993	672 395	0,08%	99,63%	-48,84%
Grèce	227 167	265 387	336 074	0,08%	99,71%	-14,40%
Bulgarie	198 977	193 578	51 157	0,07%	99,78%	2,79%
Luxembourg	167 577	1 215 971	1 478 186	0,06%	99,84%	-86,22%
Roumanie	140 236	156 703	276 196	0,05%	99,89%	-10,51%
Lettonie	115 862	106 479	34 120	0,04%	99,93%	8,81%
Finlande	91 903	152 778	1 595 332	0,03%	99,96%	-39,85%
Danemark	72 139	969 830	1 005 345	0,03%	99,98%	-92,56%
Chypre	45 301	116 865	50 680	0,02%	100,00%	-61,24%
Lituanie	1 811	387 487	1 396	0,00%	100,00%	-99,53%
Malte	571	21	15	0,00%	100,00%	2619,05%
Total	288 401 971	421 972 734	432 494 447	100,00%		-31,65%

Au niveau des acquisitions intracommunautaires, le principal pays fournisseur est l'Italie (46% des achats).

Les autres pays dont les fournitures sont supérieures à 10M€ en 2009 sont le Royaume-Uni, la Belgique, l'Allemagne, l'Estonie et l'Espagne. Ils représentent 93% du volume global des importations.

L'entrée de l'Estonie en 2009 dans ce TOP 5 est due principalement à l'achat de matériel de produits manufacturés (véhicules automobiles) à hauteur de 17 M€. Ces importations constituent près de 46% du montant total de nos importations de véhicules automobiles.

6.2. Les principaux types de produits exportés

Exportations	2009	2008	2007	Part2009	cumul	evol 08/09
Produits de l'industrie chimique	87 411 738	124 391 012	157 025 488	27,70%	27,70%	-29,73%
Matériels de transport	59 200 877	135 516 355	119 241 251	18,76%	46,46%	-56,31%
Denrées alimentaires, boissons et produits à base de tabac	52 498 583	59 543 694	64 811 274	16,64%	63,10%	-11,83%
Produits en caoutchouc, plastique et autres produits minéraux non métalliques	38 402 092	59 261 028	61 747 912	12,17%	75,26%	-35,20%
Produits textiles, industries de l'habillement, industrie du cuir et de la chaussure	15 426 437	19 429 060	42 602 339	4,89%	80,15%	-20,60%
Equipements électriques	15 315 952	342 612	754 522	4,85%	85,01%	4370,35%
Produits de l'industrie pharmaceutique	11 405 340	11 342 243	11 806 863	3,61%	88,62%	0,56%
Travail du bois, industries du papier et imprimerie	11 110 662	7 356 225	9 799 163	3,52%	92,14%	51,04%
Autres produits issus des industries manufacturières ; réparation et installation de machines et d'équipements	9 834 198	16 102 988	24 884 810	3,12%	95,26%	-38,93%
Produits informatiques, électroniques et optiques	3 401 111	898 449	5 578 492	1,08%	96,34%	278,55%
Machines et équipements n.c.a.	3 231 312	9 381 604	15 091 789	1,02%	97,36%	-65,56%
Produits issus de la cokéfaction et raffinage	2 977 182	51 162	0	0,94%	98,30%	5719,13%
Produits métallurgiques et produits métalliques à l'exception des machines et des équipements	2 680 839	969 918	10 101 358	0,85%	99,15%	176,40%
Arts, spectacles et activités récréatives	1 682 908	285 086	241 266	0,53%	99,69%	490,32%
Produits de l'agriculture, sylviculture et pêche	566 152	1 048 925	3 455 898	0,18%	99,86%	-46,03%
Edition, audiovisuel et diffusion	330 148	52 446	196 726	0,10%	99,97%	529,50%
Production et distribution d'eau ; assainissement, gestion des déchets et dépollution	94 790	2 387	91 661	0,03%	100,00%	3871,09%
Produits des industries extractives	1 674	212 302	109 082	0,00%	100,00%	-99,21%
Total	315 571 995	446 187 496	527 539 894	100,00%		-29,27%

6.3. Les principaux produits exportés

Exportations	2 009	2 008	2 007	Part2009	cumul	evol 08/09
Parfums et produits de toilette	78 171 919	83 911 223	86 445 665	24,77%	24,77%	-6,84%
Bateaux de plaisance	28 712 807	25 418 903	18 693 935	9,10%	33,87%	12,96%
Autres parties et accessoires pour véhicules automobiles	28 013 154	105 384 283	94 773 005	8,88%	42,75%	-73,42%
Viandes de boucherie et produits d'abattage	16 562 005	9 591 473	2 493 235	5,25%	48,00%	72,67%
Autres fils et câbles électroniques et électriques	13 732 745	1 202	6 543	4,35%	52,35%	1142391,26%
Autres	150 379 365	221 880 412	325 127 511	47,65%	100,00%	-32,23%
Total	315 571 995	446 187 496	527 539 894	100,00%		-29,27%

6.4. Les principaux types de produits importés

Importations	2009	2008	2007	Part2009	cumul	evol 08/09
Matériels de transport	76 946 667	97 264 844	92 158 478	26,68%	26,68%	-20,89%
Produits en caoutchouc, plastique et autres produits minéraux non métalliques	53 075 671	71 775 583	70 461 889	18,40%	45,08%	-26,05%
Autres produits issus des industries manufacturières ; réparation et installation de machines et d'équipements	44 241 201	76 170 768	75 628 930	15,34%	60,42%	-41,92%
Produits de l'industrie chimique	28 163 263	57 806 650	63 739 748	9,77%	70,19%	-51,28%
Produits textiles, industries de l'habillement, industrie du cuir et de la chaussure	20 038 019	24 985 019	28 674 625	6,95%	77,14%	-19,80%
Denrées alimentaires, boissons et produits à base de tabac	17 410 958	31 103 347	25 644 084	6,04%	83,17%	-44,02%
Machines et équipements n.c.a.	8 963 530	14 706 081	16 582 701	3,11%	86,28%	-39,05%
Produits métallurgiques et produits métalliques à l'exception des machines et des équipements	8 171 094	15 305 679	33 661 453	2,83%	89,12%	-46,61%
Arts, spectacles et activités récréatives	7 407 800	5 014 415	394 974	2,57%	91,68%	47,73%
Produits issus de la cokéfaction et raffinage	6 918 438	5 540 413	74 415	2,40%	94,08%	24,87%
Travail du bois, industries du papier et imprimerie	5 807 137	7 750 613	9 552 507	2,01%	96,10%	-25,08%
Produits de l'industrie pharmaceutique	5 231 631	3 238 993	2 123 597	1,81%	97,91%	61,52%
Équipements électriques	3 742 421	5 783 360	6 026 971	1,30%	99,21%	-35,29%
Produits de l'agriculture, sylviculture et pêche	1 072 332	1 485 952	1 593 729	0,37%	99,58%	-27,84%
Produits informatiques, électroniques et optiques	918 011	2 372 992	5 314 823	0,32%	99,90%	-61,31%
Edition, audiovisuel et diffusion	292 473	1 618 041	815 759	0,10%	100,00%	-81,92%
Produits des industries extractives	1 038	49 757	7 764	0,00%	100,00%	-97,91%
Production et distribution d'eau ; assainissement, gestion des déchets et dépollution	287	227	38 000	0,00%	100,00%	26,43%
Total	288 401 971	421 972 734	432 494 447	100,00%		-31,65%

6.5. Les principaux produits importés

Importations	2 009	2 008	2 007	Part2009	cumul	evol 08/09
Articles de joaillerie et articles similaires	40 199 495	72 480 383	69 249 725	13,94%	13,94%	-44,54%
Véhicules automobiles	37 500 739	41 449 159	45 545 227	13,00%	26,94%	-9,53%
Bateaux de plaisance	35 805 805	44 849 155	36 518 488	12,42%	39,36%	-20,16%
Plaques, feuilles, tubes et profils en matières plastiques	34 546 967	45 066 285	41 040 502	11,98%	51,34%	-23,34%
Matières plastiques sous formes primaires	12 371 891	28 322 529	39 754 338	4,29%	55,63%	-56,32%
Autres	127 977 074	189 805 223	200 386 167	44,37%	100,00%	-32,57%
Total	288 401 971	421 972 734	432 494 447	100,00%		-31,65%

Annexe A : Bibliographie

Notes de conjonctures :

- ✓ Organisation Mondiale du Commerce – Edition 2009 des « Statistiques du Commerce International »
- ✓ Au niveau français, au niveau de PACA et Monaco

http://lekiosque.finances.gouv.fr/Appchiffre/Portail_default.asp

- ✓ Note de Cadrage : Le chiffre du commerce extérieur français n°26 du 7 juillet 2010
- ✓ Les chiffres clés de la région PACA du 1^{er} trimestre 2010

Cadre méthodologique :

- ✓ Classification des produits française - CPF rév. 2, 2008 – INSEE

<http://www.insee.fr/fr/methodes/default.asp?page=nomenclatures/cpf2008/cpf2008.htm>

- ✓ Nomenclature agrégée - NA, 2008 – INSEE

<http://www.insee.fr/fr/methodes/default.asp?page=nomenclatures/agregatnaf2008/agregatnaf2008.htm>

- ✓ Géographie, valorisation CAF/FAB – Dir. Générale des douanes et des droits indirects

http://lekiosque.finances.gouv.fr/Appchiffre/Portail_default.asp

Annexe B : Concepts et méthodes

Principe

L'information nécessaire à l'élaboration de l'observatoire sur les échanges de marchandises est collectée sur la base des Déclarations d'Echanges de Biens (DEB) pour les échanges avec les 26 autres Etats membres de l'Union Européenne¹⁰ et des Déclarations en Douane (DAU) pour les échanges avec les autres pays (Pays tiers).

Ces statistiques sont établies selon la méthode dite du « commerce spécial ». Cela signifie que seules sont comptabilisées les marchandises entrant ou sortant réellement de l'économie nationale à l'exclusion des marchandises qui sont importées puis réexportées en l'état.

Les importations représentent le total combiné des importations entrant directement dans les circuits de l'économie nationale (destinées à la consommation intérieure directe ou pour ouvraison) et de marchandises retirées d'entrepôts douaniers pour être mises à la consommation.

Les exportations comprennent les exportations de marchandises d'origine nationale, c'est-à-dire de marchandises produites ou fabriquées entièrement ou en partie dans le pays, ainsi que les réexportations de marchandises étrangères après ouvraison en Principauté.

Les statistiques excluent tous les flux à provenance ou à destination de la France, le territoire monégasque étant intégré au territoire statistique français.

Les données collectées du commerce extérieur sont, chaque année, enrichies par des données issues de déclarations tardives : lors de la diffusion des données de janvier, des opérations relatives à des mois antérieurs (notamment les plus récents), non connues au moment de leur première diffusion, peuvent être intégrées. Les données collectées d'une année antérieure peuvent être complétées au cours des diffusions postérieures. C'est pour cette raison, que sont rectifiées les données des années antérieures.

Protocole

Recueil des données

La population statistique concerne l'ensemble des flux de marchandises et de services exportés ou importés.

L'unité statistique du fichier de base est un flux de marchandise ou de service identifié par la Classification des Produits Française CPF rév. 2 de 2008, de ou vers un pays déterminé et pour un montant en euro.

Ainsi, les différents caractères présents dans le fichier initial sont :

- ✓ Les produits,
- ✓ Les pays,
- ✓ Le montant des achats valorisé en euro pour une année considérée,
- ✓ Le montant des ventes valorisé en euro pour une année considérée.

¹⁰ Hors France

Pré-traitement des données

Le Pré-traitement des données a pour objectif de rajouter des caractères aux caractères déjà présents afin de pouvoir regrouper les différentes unités statistiques selon d'autres types de critères.

Pour l'approche géographique, les différentes modalités du caractère « Pays » sont exprimées selon qu'il appartient ou pas à la zone UE. Par la suite, le pays est ventilé selon son appartenance à une zone géographique déterminée par la Nomenclature des Pays. Cette dernière est publiée au Journal Officiel de la Communauté chaque année.

Pour l'approche par produit, les données sont présentées selon 3 niveaux d'agrégation spécifiques de la NAF-CPF révision 2. Cette agrégation spécifique correspond à la Nomenclature Agrégée qui est adaptée à l'analyse des statistiques du commerce extérieur. Elle remplace la Nomenclature Economique de Synthèse¹¹ (NES). L'utilisation de la Nomenclature Agrégée permet de comparer les résultats d'un état à un autre. Elle comprend plusieurs niveaux d'agrégation (A17, A38 et A129) comportant chacun un nombre de rubrique de produits différents.

Les échanges sont valorisés en euro et pris en compte au passage à la frontière française.¹² Cette comptabilisation est dite CAF/FAB : pour les importations coût, assurance et fret compris jusqu'à la frontière, pour les exportations, franco à bord à la frontière.

Traitement des données

Tous les traitements sur les données se font en appliquant les méthodes de statistiques descriptives. Ce traitement consiste à extraire et présenter de l'information pour une année n dans un fichier de travail (appelé *Base AN n formatée*).

Publication

La publication du rapport agrège différentes sections textuelles et graphiques et se fait à l'aide d'un éditeur de texte. Les tableaux et les graphiques sont liés aux données afin d'avoir une publication dynamique. Au terme du cycle de vérification, validation, lecture et relecture, le document est généré au format .pdf¹³ afin de *geler* l'information.

¹¹ La NES adoptée par l'Insee en 1994, est une double nomenclature nationale - d'activités économiques et de produits - agrégée, pertinente pour l'analyse économique.

¹² Le territoire monégasque étant inclus dans le territoire statistique français au même titre qu'un autre département.

¹³ Le *Portable Document Format* (.pdf) permet de sauvegarder la mise en forme du document telle qu'elle a été définie par son auteur. Elle interdit aux lecteurs de modifier les informations contenues dans le fichier.

Annexe C : Glossaire des termes utilisés et des abréviations

Acquisitions Intracommunautaires : il s'agit de l'ensemble des achats réalisés par les entreprises de la Principauté à des pays faisant partie de l'Union Européenne exceptée la France.

Balance Commerciale (ou Solde Commercial) : il s'agit de la somme des Exportations / Livraisons auxquelles on retranche la somme des Importations / Acquisitions.

Chiffres d'Affaires (CA) : est le total des ventes des biens et services facturés par une entreprise sur un exercice comptable. Il est exprimé en euro (€).

Clients : il s'agit des pays vers lesquels la Principauté réalise, soit une Exportation, soit une Livraison Intracommunautaire.

Déficit Commercial : c'est la situation dans laquelle la balance commerciale affiche un résultat négatif.

Excédent Commercial : c'est la situation dans laquelle la balance commerciale affiche un résultat positif.

Exportations : ce sont les sorties de marchandises vendues par les entreprises de la Principauté à des pays tiers, autres que ceux de l'Union Européenne.

Fournisseurs : il s'agit des pays avec lesquels la Principauté réalise, soit une Importation, soit une Acquisition Intracommunautaire.

Importations : ce sont des entrées de marchandises achetées par les entreprises de la Principauté à des pays tiers, autres que ceux de l'Union Européenne.

Livraisons Intracommunautaires : il s'agit de l'ensemble des ventes réalisées par les entreprises de la Principauté à destination des pays faisant partie de l'Union Européenne exceptée la France.

Taux de Couverture : il s'agit du rapport entre les Exportations et les Importations exprimé en pourcentage. En cas d'Excédent, celui-ci sera supérieur à 100, et inversement en cas de Déficit.

Union Européenne (UE) : Créée le 1er janvier 1993 par l'application du Traité de Maastricht, l'Union Européenne (UE) prend le relais dans la construction européenne de la Communauté Economique Européenne (CEE). L'UE est une union intergouvernementale, mais n'est pas un État destiné à se substituer aux États membres existants. Elle est une entité juridique indépendante des États qui la composent et dispose de compétences propres (politique agricole commune, pêche, politique commerciale, etc.), ainsi que des compétences qu'elle partage avec ses États membres. Elle est reconnue comme étant une organisation internationale.

Sur le plan économique, elle dispose d'une union douanière, ainsi que pour les États membres appartenant à la zone euro, d'une monnaie unique, l'euro. L'Union est donc une structure supranationale hybride empreinte à la fois de fédéralisme et d'intergouvernementalisme. Aujourd'hui, les pays de l'Union européenne sont au nombre de 27. Les 27 États membres de l'Union Européenne (UE) sont les suivants : Allemagne, Autriche, Belgique, Bulgarie, Chypre (partie grecque), Danemark, Espagne, Estonie, Finlande, France, Grèce, Hongrie, Irlande, Italie, Lettonie, Lituanie, Luxembourg, Malte, Pays-Bas, Pologne, Portugal, République tchèque, Roumanie, Royaume-Uni, Slovaquie, Slovénie, Suède.

k€ : Mille euro, 1 000 €

M€ : Million d'euro, 1 000 000 €

Md(s). euro : Milliard(s) d'euro, 1 000 000 000 €

Taux de croissance : Le calcul d'un taux de croissance d'une variable (CA, nombre de salariés, nombre de commerces...) permet de calculer la variation de cette donnée sur deux observations (ex : observation sur année N et N-1). La valeur d'un taux de croissance s'exprime en pourcentage et appartient à l'ensemble des nombres réels.

Soit val_n , la valeur d'une variable x sur l'observation n,

Soit val_{n-1} , la valeur d'une variable x sur l'observation n-1,

Le taux de croissance de la variable x sur l'intervalle n & n-1, suit la formule suivante :

$$\frac{val_n - val_{n-1}}{val_{n-1}} * 100$$

Annexe D : Nomenclature A17

- AZ Agriculture, sylviculture et pêche
- DE Industries extractives, énergie, eau, gestion des déchets et dépollution
- C1 Fabrication de denrées alimentaires, de boissons et de produits à base de tabac
- C2 Cokéfaction et raffinage
- C3 Fabrication d'équipements électriques, électroniques, informatiques ; fabrication de machines
- C4 Fabrication de matériels de transport
- C5 Fabrication d'autres produits industriels
- FZ Construction
- GZ Commerce ; réparation d'automobiles et de motocycles
- HZ Transports et entreposage
- IZ Hébergement et restauration
- JZ Information et communication
- KZ Activités financières et d'assurance
- LZ Activités immobilières
- MN Activités scientifiques et techniques ; services administratifs et de soutien
- OQ Administration publique, enseignement, santé humaine et action sociale
- RU Autres activités de services

Annexe E : Nomenclature A38

AZ	Produits de l'agriculture, sylviculture et pêche
BZ	Produits des industries extractives
CA	Denrées alimentaires, boissons et produits à base de tabac
CB	Produits textiles, industries de l'habillement, industrie du cuir et de la chaussure
CC	Travail du bois, industries du papier et imprimerie
CD	Produits issus de la cokéfaction et raffinage
CE	Produits de l'industrie chimique
CF	Produits de l'industrie pharmaceutique
CG	Produits en caoutchouc, plastique et autres produits minéraux non métalliques
CH	Produits métallurgiques et produits métalliques à l'exception des machines et des équipements
CI	Produits informatiques, électroniques et optiques
CJ	Équipements électriques
CK	Machines et équipements n.c.a.
CL	Matériels de transport
CM	Autres produits issus des industries manufacturières ; réparation et installation de machines et d'équipements
DZ	Production et distribution d'électricité, de gaz, de vapeur et d'air conditionné
EZ	Production et distribution d'eau ; assainissement, gestion des déchets et dépollution
FZ	Construction
GZ	Commerce ; réparation d'automobiles et de motocycles
HZ	Transports et entreposage
IZ	Hébergement et restauration
JA	Édition, audiovisuel et diffusion
JB	Télécommunications
JC	Services informatiques et services d'information
KZ	Services financiers et assurance
LZ	Activités immobilières
LI	Dont : loyers imputés des logements occupés par leur propriétaire

- MA Services juridiques, comptables, de gestion, d'architecture, d'ingénierie, de contrôle et d'analyses techniques
- MB Recherche-développement scientifique
- MC Autres services spécialisées, scientifiques et techniques
- NZ Services administratifs et de soutien
- OZ Administration publique
- PZ Enseignement
- QA Activités pour la santé humaine
- QB Hébergement médico-social et social et action sociale sans hébergement
- RZ Arts, spectacles et activités récréatives
- SZ Autres activités de services
- TZ Activités des ménages en tant qu'employeurs ; activités indifférenciées des ménages en tant que producteurs de biens et services pour usage propre
- UZ Services extra-territoriaux