

Observatoire de l'Economie

Commerce Extérieur 2010

Données 2010
Publication 2011



PRINCIPAUTÉ DE MONACO
MINISTÈRE D'ÉTAT

©Copyright 2011. Conformément à la loi n°491 du 24 novembre 1948 modifiée, sur la protection des œuvres littéraires et artistiques, toute reproduction, même partielle, sans autorisation préalable des autorités compétentes de la Principauté de Monaco, est interdite.

Sommaire

Chapitre 1 : Généralités	4
1. Objectif du document	4
2. Remarques méthodologiques	4
3. Contexte général.....	4
Chapitre 2 : Volume des échanges à l'international & CA monégasque	6
Chapitre 3 : Tableau de bord	7
1. Volumes des échanges	7
2. Approche par zones géographiques.....	7
3. Approche par classes de produits	7
Chapitre 4 : Approche géographique du Commerce Extérieur	8
1. Evolution des échanges par zones économiques.....	8
2. Volumes des échanges par zones géographiques	9
3. Classement des 20 premiers clients.....	10
4. Classement des 5 excédents commerciaux les plus importants (2010).....	11
5. Classement des 20 premiers fournisseurs.....	12
6. Classement des 5 déficits commerciaux les plus importants (2010).....	13
Chapitre 5 : Approche par produits du Commerce extérieur	14
1. Structure des échanges par classes de produits A17	14
2. Structure des échanges par classes de produits A38	16
Chapitre 6 : Les échanges intracommunautaires	18
1. Volumes d'échanges par pays	18
2. Les principaux types de produits exportés (A38).....	20
3. Les principaux produits exportés (A129).....	20
4. Les principaux types de produits importés (A38)	21
5. Les principaux produits importés (A129)	21

Annexe A : Concepts et méthodes

Annexe B : Glossaire des termes utilisés et des abréviations

Annexe C : Nomenclature A17

Annexe D : Nomenclature A38

Chapitre 1 : Généralités

1. Objectif du document

L'objectif de l'Observatoire du Commerce Extérieur est d'analyser les échanges de produits entre Monaco et le reste du monde (hors France). L'approche s'effectue selon l'appréciation des volumes globaux d'échanges, de la géolocalisation des différents partenaires commerciaux et de l'identification des produits ou services échangés.

2. Remarques méthodologiques

Les données chiffrées du Commerce Extérieur sont transmises à l'IMSEE par la Direction Générale des Douanes et Droits Indirects. Les chiffres des trois dernières années sont réactualisés trimestriellement. Les données présentées dans cet Observatoire ont été arrêtées au 31 décembre 2010 et sont donc provisoires.

3. Contexte général

Après une fin d'année 2008 marquée par la crise économique et un commerce mondial en berne en 2009, l'année 2010 a enregistré la plus forte augmentation annuelle depuis le début de la tenue de séries statistiques en 1950. Ainsi, les échanges commerciaux mondiaux ont progressé de 14,5% en 2010, soutenus par la reprise de la production mondiale, en augmentation de 3,6%.

Cette reprise du commerce mondial, après l'effondrement de 12% enregistré en 2009 a ramené le commerce à son niveau record de 2008. Cependant, selon Monsieur Lamy, Directeur Général de l'Organisation Mondiale du Commerce, les effets de la crise financière et de la récession mondiale continuent de se faire sentir.

Les exportations des économies développées ont progressé de près de 13% en 2010, (16,5% dans le reste du monde). La progression de 28% en volume des exportations chinoises en 2010 est à noter.

C'est dans ce contexte qu'il convient de considérer les résultats du commerce extérieur de la Principauté en 2010.

Les exportations de Monaco se sont contractées en 2010 de 26M€ en valeur et les importations ont augmenté de 209M€.

Les ventes de Monaco avec les pays de l'Union Européenne continuent de baisser (-70M€ en 2010, -100M€ en 2009) tandis que les achats progressent de 118M€ pour retrouver quasiment leur niveau de 2008.

En 2010, Monaco a effectué des échanges commerciaux avec 185 pays dont 169 à l'export et 111 à l'import. Les montants totaux des échanges (données provisoires) sont de l'ordre de

537M€ pour les exportations et les ventes et de 667M€ pour les importations et les achats. La balance commerciale est déficitaire de 130M€.

L'Union Européenne demeure le premier partenaire commercial de Monaco aussi bien en achats qu'en ventes de marchandises avec près de 56% du volume global des exportations et 64% des importations. L'Allemagne, l'Espagne, l'Italie et le Royaume-Uni sont les principaux pays commerçant avec la Principauté.

Les cinq plus grands fournisseurs de Monaco sont l'Allemagne, l'Italie, le Royaume-Uni, la Chine et Taiwan.

L'Allemagne, l'Italie, l'Espagne, le Royaume-Uni et la Chine sont les principaux clients.

Concernant le type de marchandises échangées, les produits manufacturés occupent une place prépondérante puisqu'ils représentent près de 93% du volume global des exportations et 94% des importations. Les ventes les plus importantes concernent des produits issus de l'industrie chimique (27%), des denrées alimentaires (14%) et des produits en plastique (10%). La majorité des achats de Monaco concernent des produits issus de l'industrie pharmaceutique (22%), manufacturés divers (17%) et des produits informatiques (12%).

L'Allemagne est à la fois le premier consommateur de produits chimiques monégasques (près de 50% des volumes vendus à l'étranger) et surtout le premier fournisseur de produits pharmaceutiques (près de 97%).

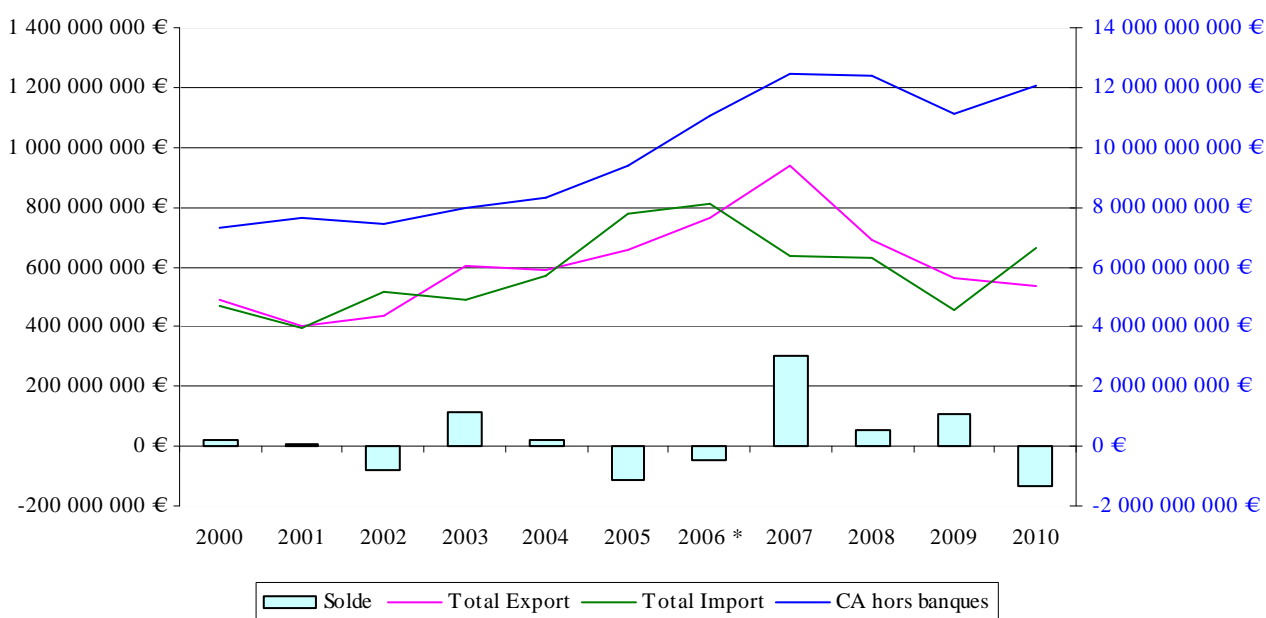
Dans le secteur des produits manufacturés divers (Autres industries manufacturières ; réparation et installation de machines et d'équipements), 81% de ces produits proviennent du Royaume-Uni, de l'Italie, de Hong Kong et de la Chine et sont des articles de joaillerie, bijouterie.

Chapitre 2 : Volume des échanges à l'international & CA monégasque

De 2007 à 2009 les volumes des échanges commerciaux connaissent un recul en valeur. Ils évoluent en ce sens en cohérence avec le CA global de la Principauté hors banques & activités financières.

En 2010 le CA global connaît un net rebond tout comme les importations. Toutefois, les exportations enregistrent leur troisième baisse consécutive. En données provisoires, la balance commerciale pour l'année 2010 affiche un solde négatif de près de 130 M€.

Pour la première fois depuis 2000, les exportations représentent moins de 5% du CA global de la Principauté.



	CA hors banques	Evolution CA	Total Export	Evolution Export	Total Import	Evolution Import	Solde	Part Exportation / CA
2000	7 272 364 923 €	N/A	492 851 056 €	N/A	472 505 210 €	N/A	20 345 846 €	6,78%
2001	7 663 323 360 €	5,38%	403 439 000 €	-18,14%	394 024 000 €	-16,61%	9 415 000 €	5,26%
2002	7 448 869 554 €	-2,80%	435 198 000 €	7,87%	514 148 000 €	30,49%	-78 950 000 €	5,84%
2003	7 969 852 008 €	6,99%	604 612 149 €	38,93%	488 806 718 €	-4,93%	115 805 431 €	7,59%
2004	8 312 305 700 €	4,30%	589 093 224 €	-2,57%	567 102 348 €	16,02%	21 990 876 €	7,09%
2005	9 351 089 286 €	12,50%	660 169 823 €	12,07%	776 382 206 €	36,90%	-116 215 383 €	7,06%
2006*	11 083 290 385 €	18,52%	763 654 715 €	15,68%	810 51 652 €	4,35%	-46 496 937 €	6,89%
2007	12 490 715 547 €	12,70%	939 871 926 €	23,08%	637 13 396 €	-21,35%	302 696 530 €	7,52%
2008	12 385 616 242 €	-0,84%	687 565 182 €	-26,84%	632 65 066 €	-0,72%	54 960 116 €	5,55%
2009	11 101 406 063 €	-10,37%	563 318 977 €	-18,07%	457 648 843 €	-27,66%	105 670 134 €	5,07%
2010	12 086 581 474 €	8,87%	536 882 644 €	-4,69%	666 790 479 €	45,70%	-129 907 835 €	4,44%

*données non corrigées des volumes indûment ventilés sur Monaco

Chapitre 3 : Tableau de bord

1. Volumes des échanges

année	Total export		total import		solde	
2009	563 318 977		457 648 843		105 670 134	
2010	536 882 644	↘	666 790 479	↗	-129 907 835	↘

2. Approche par zones géographiques¹

Zone	Export				Zone	Import			
	2010	2009		evol %		2010	2009		evol %
Europe	337 562 950	393 586 699	↘	-14,23%	Europe	450 350 225	330 649 422	↗	36,20%
Afrique	103 649 846	78 123 692	↗	32,67%	Afrique	32 533 696	29 730 430	↗	9,43%
Asie	44 102 434	37 558 998	↗	17,42%	Asie	147 641 782	69 716 470	↗	111,77%
Amérique	35 950 595	45 548 700	↘	-21,07%	Amérique	34 727 837	25 814 503	↗	34,53%
Proche et Moyen-Orient	15 616 819	8 500 888	↗	83,71%	Proche et Moyen-Orient	1 536 939	1 738 018	↘	-11,57%
Total	536 882 644	563 318 977	↘	-4,69%	Total	666 790 479	457 648 843	↗	45,70%
	Export					Import			
UE	298 686 103	369 033 508	↘	-19,06%	UE	423 923 513	305 451 397	↗	38,79%
HUE	238 196 541	194 285 469	↗	22,60%	HUE	242 866 966	152 197 446	↗	59,57%

3. Approche par classes de produits²

Export	2010	2009		Evol %
Fabrication d'autres produits industriels	307 040 814	308 748 370	↘	-0,55%
Fabrication de denrées alimentaires, de boissons et de produits à base de tabac	74 799 807	82 109 375	↘	-8,90%
Fabrication d'équipements électriques, électroniques, informatiques ; fabrication de machines	60 130 746	56 983 778	↗	5,52%
Fabrication de matériels de transport	50 305 313	91 095 695	↘	-44,78%
Autres activités de services	12 330 302	15 833 280	↘	-22,12%
Agriculture, sylviculture et pêche	11 141 092	4 631 547	↗	140,55%
Industries extractives, énergie, eau, gestion des déchets et dépollution	10 973 031	214 791	↗	5008,70%
Cokéfaction et raffinage	6 038 176	2 990 291	↗	101,93%
Information et communication	4 120 989	695 263	↗	492,72%
Activités scientifiques et techniques ; services administratifs et de soutien	2 374	16 587	↘	-85,69%
Total	536 882 644	563 318 977	↘	-4,69%

Import	2010	2009		Evol %
Fabrication d'autres produits industriels	441 522 643	264 093 717	↗	67,18%
Fabrication d'équipements électriques, électroniques, informatiques ; fabrication de machines	104 583 651	39 379 143	↗	165,58%
Fabrication de matériels de transport	48 145 177	82 613 534	↘	-41,72%
Fabrication de denrées alimentaires, de boissons et de produits à base de tabac	33 070 390	36 332 898	↘	-8,98%
Autres activités de services	21 155 428	23 582 089	↘	-10,29%
Agriculture, sylviculture et pêche	13 457 503	3 753 757	↗	258,51%
Information et communication	2 251 726	943 781	↗	138,59%
Cokéfaction et raffinage	2 083 493	6 927 252	↘	-69,92%
Industries extractives, énergie, eau, gestion des déchets et dépollution	520 468	22 672	↗	2195,64%
Activités scientifiques et techniques ; services administratifs et de soutien	0	0	→	0,00%
Total	666 790 479	457 648 843	↗	45,70%

L'Union Européenne est le principal partenaire commercial de la Principauté avec lequel les échanges de biens (achats et ventes) sont caractérisés par la prédominance de la famille de produits « Fabrication d'autres produits industriels ».

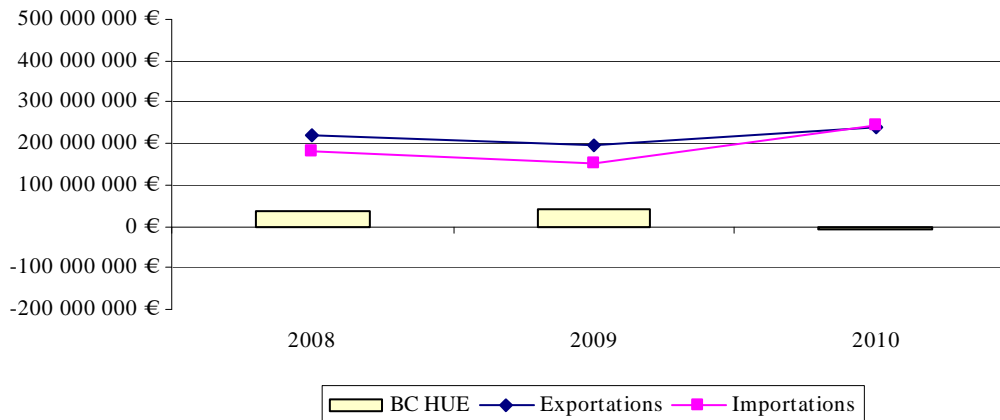
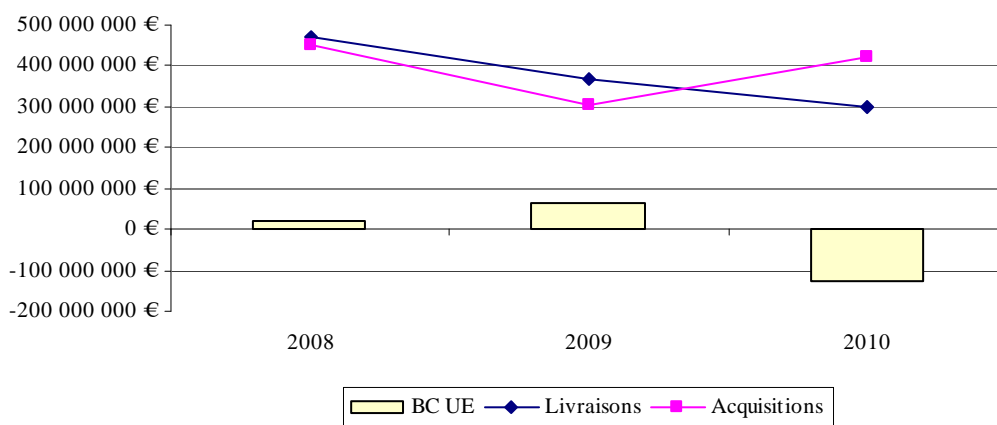
¹ Nomenclature de la Commission des Communautés européennes (HUE : Hors Union Européenne)

² Classe de Produit par application de la Nomenclature Agrégée A17

Chapitre 4 : Approche géographique du Commerce Extérieur

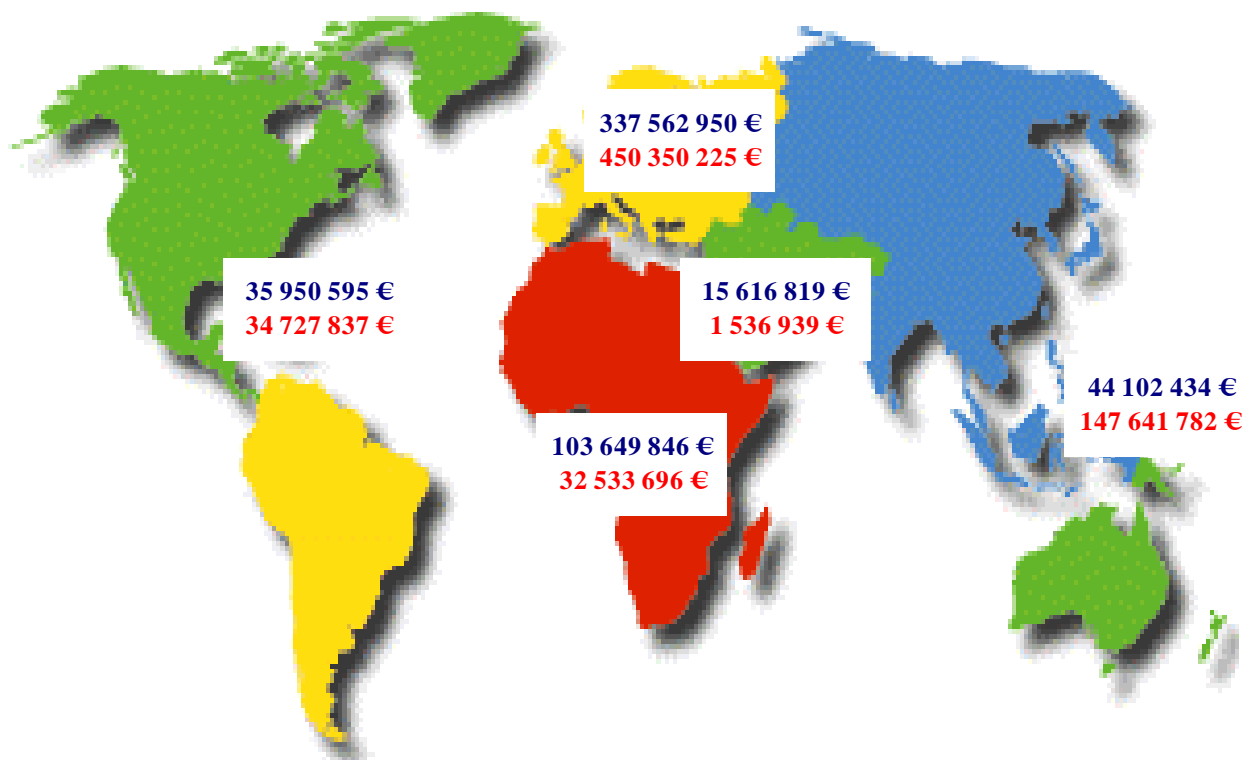
1. Evolution des échanges par zones économiques

Si l'Union Européenne reste le premier partenaire commercial de Monaco, la structure des échanges se modifie et la part de cette zone diminue en (les acquisitions passent de près de 67% à moins de 64% et les livraisons de 65% à 56%).



	2008	2009	Evol 2008-2009	2010	Evol 2009-2010
Livraisons	469 697 868 €	369 033 508 €	-21,43%	298 686 103 €	-19,06%
Acquisitions	450 195 978 €	305 451 397 €	-32,15%	423 93 513 €	38,79%
BC UE	19 501 890 €	63 582 111 €	226,03%	-125 237 410 €	-296,97%
Exportations	217 867 314 €	194 285 469 €	-10,82%	238 165 541 €	22,60%
Importations	182 409 088 €	152 197 446 €	-16,56%	242 86 966 €	59,57%
BC HUE	35 458 226 €	42 088 023 €	18,70%	-4 670 425 €	-111,10%

2. Volumes des échanges par zones géographiques



Exportation	2008	2009	2010
Europe	516 155 820	393 586 699	337 562 950
Afrique	85 193 556	78 123 692	103 649 846
Asie*	41 800 961	37 558 998	44 102 434
Amérique	38 053 958	45 548 700	35 950 595
Proche et Moyen-Orient	6 360 887	8 500 888	15 616 819
Total	687 565 182 €	563 318 977 €	536 882 644 €

Importation	2008	2009	2010
Europe	475 252 093	330 649 422	450 350 225
Asie*	78 263 997	69 716 470	147 641 782
Amérique	42 431 265	25 814 503	34 727 837
Afrique	35 227 215	29 730 430	32 533 696
Proche et Moyen-Orient	1 430 496	1 738 018	1 536 939
Total	632 605 066 €	457 648 843 €	666 790 479 €

* dont Océanie

L'Europe considérée ici comme zone géographique, est le premier partenaire commercial de la Principauté. En 2010, elle représente près de 63% des ventes et près de 68% des achats. Partenaire le plus important, l'Europe est également la zone qui a connu le ralentissement le plus marqué. En effet, elle représentait plus de 75% de nos échanges commerciaux, tant à la vente qu'à l'achat.

3. Classement des 20 premiers clients

80% des exportations sont effectuées à destination de 20 pays.

Les 4 premiers clients de la Principauté appartiennent à l'Union Européenne et représentent 44% des ventes totale. Il s'agit de l'Allemagne, de l'Italie, de l'Espagne et du Royaume-Uni.

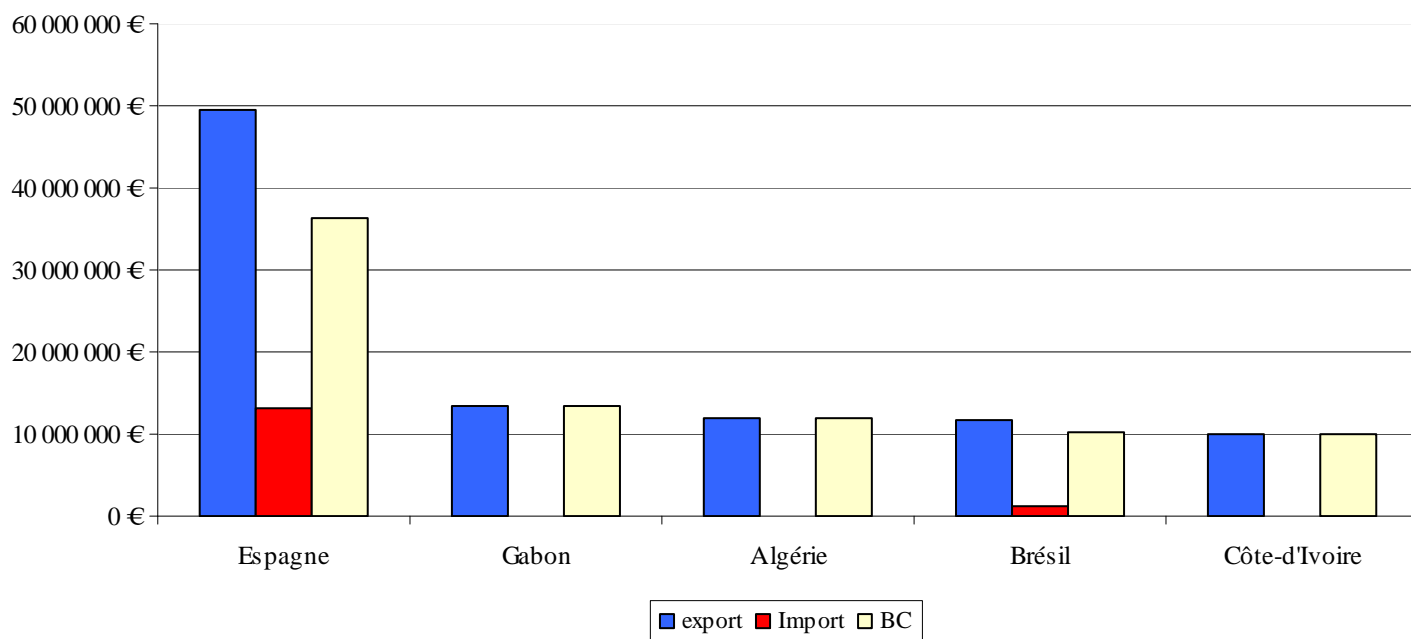
Le premier client hors Union Européenne reste la Chine devant la Tunisie.

Export	2010	part	2009	part	Evol 09/10
Allemagne	109 181 874	20,34%	106 496 283	18,91%	2,52%
Italie	52 575 686	9,79%	76 904 760	13,65%	-31,64%
Espagne	49 476 509	9,22%	61 711 766	10,96%	-19,83%
Royaume-Uni	24 651 979	4,59%	45 331 986	8,05%	-45,62%
Chine	21 340 609	3,97%	18 601 662	3,30%	14,72%
Tunisie	17 542 927	3,27%	17 311 441	3,07%	1,34%
Suisse	17 483 207	3,26%	14 282 008	2,54%	22,41%
USA	17 038 952	3,17%	13 503 988	2,40%	26,18%
Belgique	14 089 637	2,62%	14 291 411	2,54%	-1,41%
Gabon	13 295 047	2,48%	10 405 964	1,85%	27,76%
Algérie	12 042 732	2,24%	6 576 432	1,17%	83,12%
Pologne	11 949 854	2,23%	14 075 047	2,50%	-15,10%
Brésil	11 607 310	2,16%	7 186 807	1,28%	61,51%
Côte-d'Ivoire	9 883 175	1,84%	6 790 869	1,21%	45,54%
Sénégal	8 154 373	1,52%	4 558 088	0,81%	78,90%
Liban	8 053 878	1,50%	2 548 077	0,45%	216,08%
Hong Kong	7 566 098	1,41%	3 777 987	0,67%	100,27%
Congo	7 559 114	1,41%	4 902 189	0,87%	54,20%
Russie	7 272 597	1,35%	2 297 093	0,41%	216,60%
Pays-Bas	6 971 577	1,30%	5 932 023	1,05%	17,52%
autres pays	109 145 509	20,33%	125 833 096	22,34%	-13,26%
Total	536 882 644	100%	563 318 977	100%	-4,69%

4. Classement des 5 excédents commerciaux les plus importants (2010)

Les excédents commerciaux de la Principauté les plus importants sont réalisés avec l'Espagne, le Gabon, l'Algérie, le Brésil et la Côte d'Ivoire.

En 2009, la balance commerciale avec l'Allemagne affichait un solde positif de près de 80M€. Cette année, elle accuse un déficit de près de 58M€.



	export	Import	BC
Espagne	49 476 509 €	13 177 434 €	36 299 075 €
Gabon	13 295 047 €	1 038 €	13 294 009 €
Algérie	12 042 732 €	0 €	12 042 732 €
Brésil	11 607 310 €	1 301 065 €	10 306 245 €
Côte-d'Ivoire	9 883 175 €	0 €	9 883 175 €

5. Classement des 20 premiers fournisseurs

80% des achats proviennent de 9 pays.

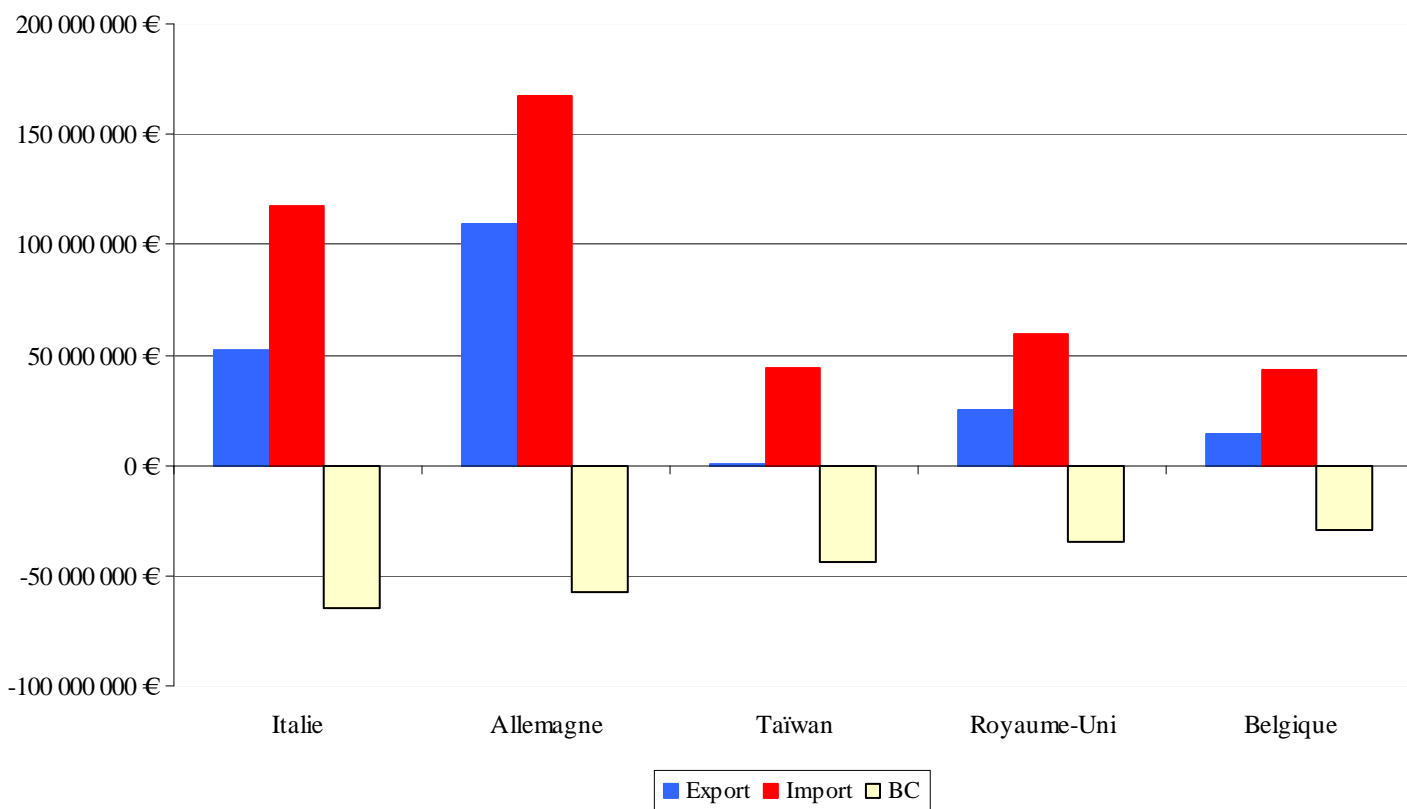
Les 3 premiers fournisseurs de la Principauté appartiennent à l'Union Européenne et représentent près de 50% des achats. Il s'agit de l'Allemagne, de l'Italie et du Royaume-Uni.

Le premier client hors Union Européenne reste la Chine devant Taïwan.

Import	2010	part	2009	part	Evol 09/10
Allemagne	166 920 570	25,03%	26 867 739	5,87%	521,27%
Italie	117 408 692	17,61%	154 922 550	33,85%	-24,21%
Royaume-Uni	59 825 301	8,97%	44 025 569	9,62%	35,89%
Chine	45 344 420	6,80%	47 353 277	10,35%	-4,24%
Taïwan	44 165 839	6,62%	890 292	0,19%	4860,83%
Belgique	43 578 880	6,54%	46 068 351	10,07%	-5,40%
Japon	22 637 309	3,39%	5 432 140	1,19%	316,73%
Tunisie	18 775 829	2,82%	18 881 370	4,13%	-0,56%
Hong Kong	18 637 237	2,80%	2 558 147	0,56%	628,54%
USA	17 656 936	2,65%	14 580 079	3,19%	21,10%
Espagne	13 177 434	1,98%	12 388 581	2,71%	6,37%
Suisse	11 873 570	1,78%	13 545 319	2,96%	-12,34%
Madagascar	7 686 469	1,15%	8 109 094	1,77%	-5,21%
Autriche	7 605 586	1,14%	8 636 157	1,89%	-11,93%
République dominicaine	7 083 098	1,06%	150	0,00%	4721965,33%
Canada	4 929 259	0,74%	5 267 272	1,15%	-6,42%
Turquie	4 655 905	0,70%	3 694 204	0,81%	26,03%
Irlande	3 807 418	0,57%	958 735	0,21%	297,13%
Norvège	3 462 127	0,52%	892 702	0,20%	287,83%
Pays-Bas	3 413 231	0,51%	4 756 877	1,04%	-28,25%
autres pays	44 145 369	6,62%	37 820 238	8,26%	16,72%
total	666 790 479	100,00%	457 648 843	100,00%	45,70%

6. Classement des 5 déficits commerciaux les plus importants (2010)

L'Italie, l'Allemagne et Taïwan sont les pays avec lesquels la balance commerciale monégasque est la plus déficitaire.



	Export	Import	BC
Italie	52 575 686 €	117 408 692 €	-64 833 006 €
Allemagne	109 181 874 €	166 920 570 €	-57 738 696 €
Taïwan	161 913 €	44 165 839 €	-44 003 926 €
Royaume-Uni	24 651 979 €	59 825 301 €	-35 173 322 €
Belgique	14 089 637 €	43 578 880 €	-29 489 243 €

Chapitre 5 : Approche par produits du Commerce extérieur

1. Structure des échanges par classes de produits A17

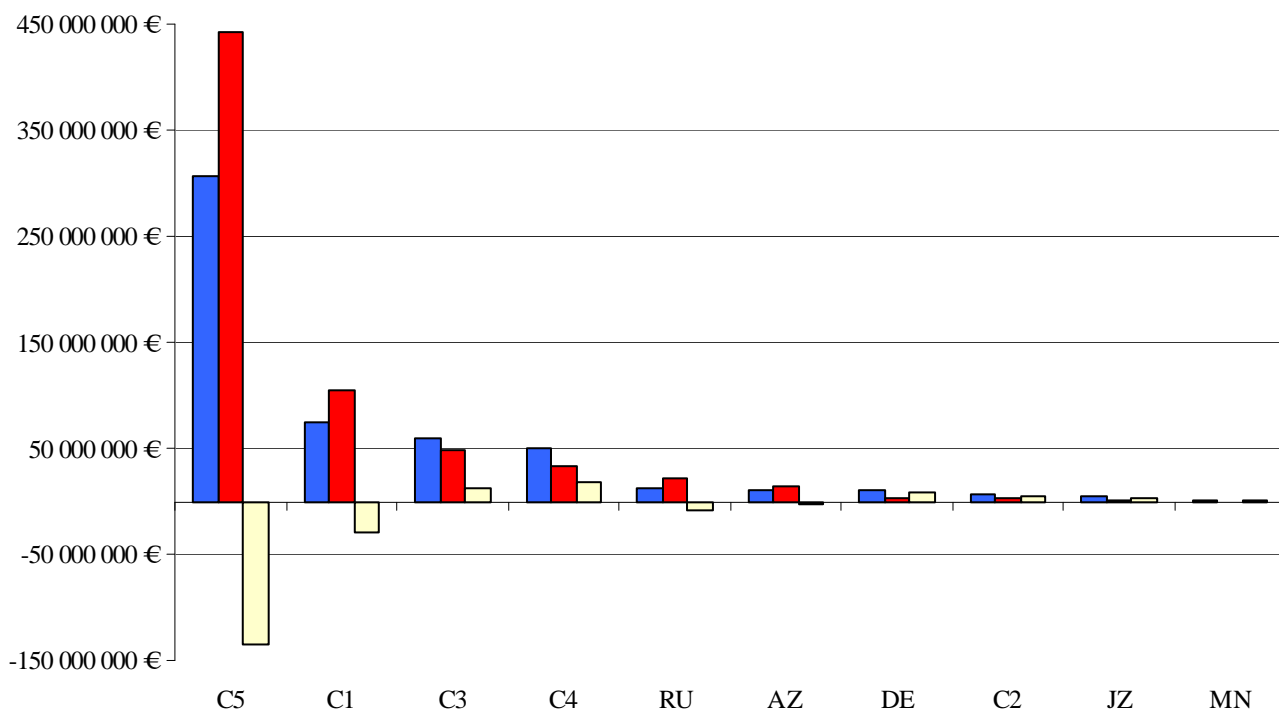
Code	Export	2010	part	Evol en valeur	2009	part	Evol en valeur	2008	part
C5	Fabrication d'autres produits industriels	307 040 814	57,19%	↘	308 748 370	54,81%	↘	382 340 574	55,61%
C1	Fabrication de denrées alimentaires, de boissons et de produits à base de tabac	74 799 807	13,93%	↘	82 109 375	14,58%	↘	83 361 192	12,12%
C3	Fabrication d'équipements électriques, électroniques, informatiques ; fabrication de machines	60 130 746	11,20%	↗	56 983 778	10,12%	↗	44 331 891	6,45%
C4	Fabrication de matériels de transport	50 305 313	9,37%	↘	91 095 695	16,17%	↘	169 322 900	24,63%
RU	Autres activités de services	12 330 302	2,30%	↘	15 833 280	2,81%	↗	3 399 227	0,49%
AZ	Agriculture, sylviculture et pêche	11 141 092	2,08%	↗	4 631 547	0,82%	↗	3 433 877	0,50%
DE	Industries extractives, énergie, eau, gestion des déchets et dépollution	10 973 031	2,04%	↗	214 791	0,04%	↘	244 246	0,04%
C2	Cokéfaction et raffinage	6 038 176	1,12%	↗	2 990 291	0,53%	↗	57 098	0,01%
JZ	Information et communication	4 120 989	0,77%	↗	695 263	0,12%	↘	1 074 177	0,16%
MN	Activités scientifiques et techniques ; services administratifs et de soutien	2 374	0,00%	↘	16 587	0,00%	↗	0	0,00%
	Total	536 882 644	100%	↘	563 318 977	100%	↘	687 565 182	100%

Code	Import	2010	part	Evol en valeur	2009	part	Evol en valeur	2008	part
C5	Fabrication d'autres produits industriels	441 522 643	66,22%	↗	264 093 717	57,71%	↘	377 441 691	59,66%
C1	Fabrication d'équipements électriques, électroniques, informatiques ; fabrication de machines	104 583 651	15,68%	↗	39 379 143	8,60%	↘	63 361 772	10,02%
C3	Fabrication de matériels de transport	48 145 177	7,22%	↘	82 613 534	18,05%	↗	42 666 159	6,74%
C4	Fabrication de denrées alimentaires, de boissons et de produits à base de tabac	33 070 390	4,96%	↘	36 332 898	7,94%	↘	116 739 064	18,45%
RU	Autres activités de services	21 155 428	3,17%	↘	23 582 089	5,15%	↗	20 088 292	3,18%
AZ	Agriculture, sylviculture et pêche	13 457 503	2,02%	↗	3 753 757	0,82%	↘	4 509 351	0,71%
DE	Information et communication	2 251 726	0,34%	↗	943 781	0,21%	↗	55 121	0,01%
C2	Cokéfaction et raffinage	2 083 493	0,31%	↘	6 927 252	1,51%	↗	5 546 456	0,88%
JZ	Industries extractives, énergie, eau, gestion des déchets et dépollution	520 468	0,08%	↗	22 672	0,00%	↘	2 196 144	0,35%
MN	Activités scientifiques et techniques ; services administratifs et de soutien	0	0,00%	→	0	0,00%	↘	1 016	0,00%
	Total	666 790 479	100%	↗	457 648 843	100%	↘	632 605 066	100%

Quatre familles de produits représentent près de 92% des exportations : les produits industriels divers, les denrées alimentaires, les produits d'équipements électriques et les matériels de transport.

Les produits industriels divers (C5) représentent près de 57% du volume global des exportations et 66% du volume global des importations. Toutefois la balance commerciale de cette famille de produits est déficitaire de plus de 135M€.

L'exportation des Industries extractives, énergie, eau, gestion des déchets et dépollution (JZ) connaît une croissance très importante (5 000%) en 2010. De plus, le solde commercial est positif à hauteur de plus de 10 M€.



■ Export ■ Import □ BC

Code	Export	Import	BC
C5	307 040 814 €	441 522 643 €	-134 481 829 €
C1	74 799 807 €	104 583 651 €	-29 783 844 €
C3	60 130 746 €	48 145 177 €	11 985 569 €
C4	50 305 313 €	33 070 390 €	17 234 923 €
RU	12 330 302 €	21 155 428 €	-8 825 126 €
AZ	11 141 092 €	13 457 503 €	-2 316 411 €
DE	10 973 031 €	2 251 726 €	8 721 305 €
C2	6 038 176 €	2 083 493 €	3 954 683 €
JZ	4 120 989 €	520 468 €	3 600 521 €
MN	2 374 €	0 €	2 374 €
Total	536 882 644 €	666 790 479 €	-129 907 835 €

2. Structure des échanges par classes de produits A38

Code	Export	2010	part	Evol en valeur	2009	part	Evol en valeur	2008	part
CE	Industrie chimique	143 330 677	26,70%	↗	126 438 788	22,45%	↘	157 329 994	22,88%
CA	Fabrication de denrées alimentaires, de boissons et de produits à base de tabac	74 799 807	13,93%	↘	82 109 375	14,58%	↘	83 361 192	12,12%
CG	Fabrication de produits en caoutchouc et en plastique ainsi que d'autres produits minéraux non métalliques	56 176 689	10,46%	↘	59 445 253	10,55%	↘	74 873 070	10,89%
CL	Fabrication de matériels de transport	50 305 313	9,37%	↘	91 095 695	16,17%	↘	169 322 900	24,63%
CF	Industrie pharmaceutique	32 791 738	6,11%	↗	23 337 888	4,14%	↘	27 301 203	3,97%
CM	Autres industries manufacturières ; réparation et installation de machines et d'équipements	31 827 897	5,93%	↘	37 474 178	6,65%	↘	46 159 885	6,71%
CB	Fabrication de textiles, industries de l'habillement, industrie du cuir et de la chaussure	28 142 941	5,24%	↘	30 585 677	5,43%	↘	44 273 304	6,44%
CK	Fabrication de machines et équipements n.c.a.	24 664 843	4,59%	↘	26 973 208	4,79%	↘	34 154 350	4,97%
CJ	Fabrication d'équipements électriques	21 743 756	4,05%	↗	19 401 612	3,44%	↗	3 937 476	0,57%
CI	Fabrication de produits informatiques, électroniques et optiques	13 722 147	2,56%	↗	10 608 958	1,88%	↗	6 240 065	0,91%
RZ	Arts, spectacles et activités récréatives	12 330 302	2,30%	↘	15 833 280	2,81%	↗	3 399 227	0,49%
AZ	Agriculture, sylviculture et pêche	11 141 092	2,08%	↗	4 631 547	0,82%	↗	3 433 877	0,50%
EZ	Production et distribution d'eau ; assainissement, gestion des déchets et dépollution	10 954 278	2,04%	↗	202 660	0,04%	↗	19 808	0,00%
CC	Travail du bois, industries du papier et imprimerie	7 482 357	1,39%	↘	13 850 374	2,46%	↗	10 048 291	1,46%
CH	Métallurgie et fabrication de produits métalliques à l'exception des machines et des équipements	7 288 515	1,36%	↘	17 616 212	3,13%	↘	22 354 827	3,25%
CD	Cokéfaction et raffinage	6 038 176	1,12%	↗	2 990 291	0,53%	↗	57 098	0,01%
JA	Edition, audiovisuel et diffusion	4 120 989	0,77%	↗	695 263	0,12%	↘	1 074 177	0,16%
BZ	Industries extractives	18 753	0,00%	↗	12 131	0,00%	↘	224 438	0,03%
MC	Autres activités spécialisées, scientifiques et techniques	1 374	0,00%	↘	16 587	0,00%	↗	0	0,00%
MA	Activités juridiques, comptables, de gestion, d'architecture, d'ingénierie, de contrôle et d'analyses techniques	1 000	0,00%	↗	0	0,00%	→	0	0,00%
	Total	536 882 644	100%	↘	563 318 977	100%	↘	687 565 182	100%

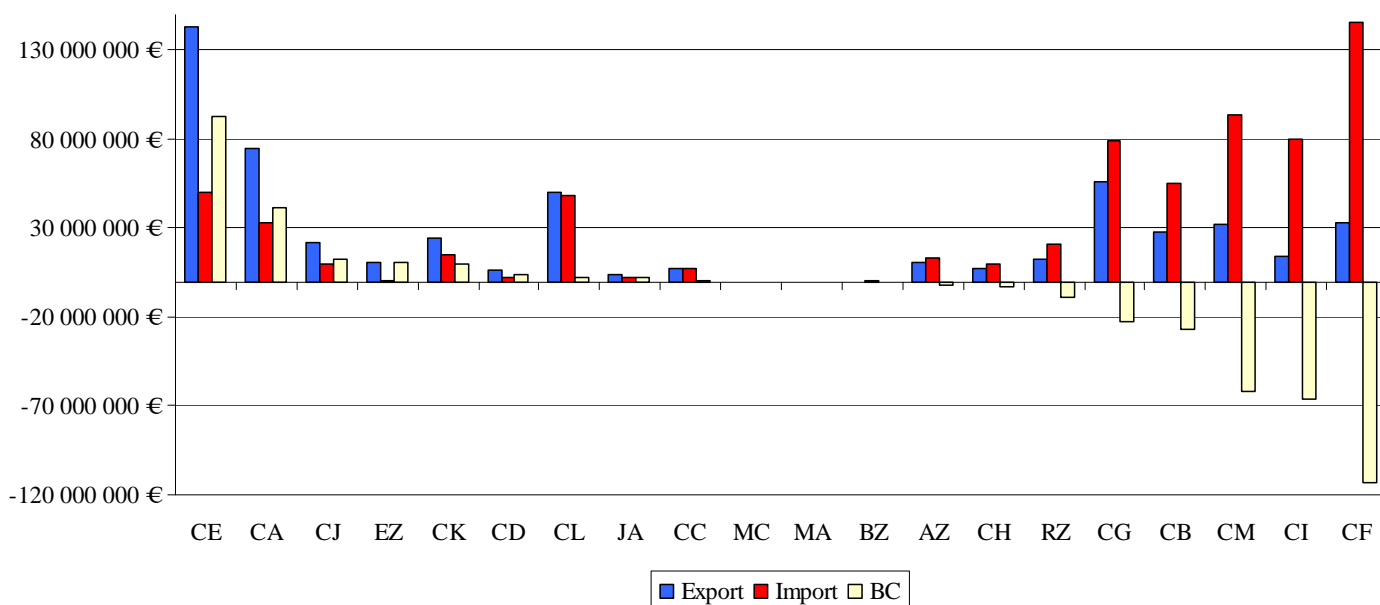
La majorité des ventes (51%) est composée de 3 types de produits : ceux issus de l'industrie chimique, les denrées alimentaires et les produits en caoutchouc et en plastique.

Les matériels de transport représentent en 2010 moins de 10% et 50M€ des exportations alors qu'ils occupaient la 1^{ère} place en 2008 avec près de 25% et 170M€.

Code	Import	2010	part	Evol en valeur	2009	part	Evol en valeur	2008	part
CF	Industrie pharmaceutique	146 146 915	21,92%	↗	7 457 386	1,63%	↘	10 695 593	1,69%
CM	Autres industries manufacturières ; réparation et installation de machines et d'équipements	93 598 339	14,04%	↗	80 567 787	17,60%	↘	105 787 536	16,72%
CI	Fabrication de produits informatiques, électroniques et optiques	80 258 930	12,04%	↗	9 450 521	2,07%	↘	10 606 776	1,68%
CG	Fabrication de produits en caoutchouc et en plastique ainsi que d'autres produits minéraux non métalliques	78 897 103	11,83%	↗	61 744 742	13,49%	↘	77 531 409	12,26%
CB	Fabrication de textiles, industries de l'habillement, industrie du cuir et de la chaussure	54 927 503	8,24%	↘	58 973 813	12,89%	↘	89 952 512	14,22%
CE	Industrie chimique	50 367 359	7,55%	↗	34 124 157	7,46%	↘	63 056 818	9,97%
CL	Fabrication de matériels de transport	48 145 177	7,22%	↘	82 613 534	18,05%	↘	116 739 064	18,45%
CA	Fabrication de denrées alimentaires, de boissons et de produits à base de tabac	33 070 390	4,96%	↘	36 332 898	7,94%	↘	63 361 772	10,02%
RZ	Arts, spectacles et activités récréatives	21 155 428	3,17%	↘	23 582 089	5,15%	↗	20 088 292	3,18%
CK	Fabrication de machines et équipements n.c.a.	14 773 330	2,22%	↘	20 399 530	4,46%	↗	20 285 483	3,21%
AZ	Agriculture, sylviculture et pêche	13 457 503	2,02%	↗	3 753 757	0,82%	↘	4 509 351	0,71%
CH	Métallurgie et fabrication de produits métalliques à l'exception des machines et des équipements	10 209 147	1,53%	↘	12 288 506	2,69%	↘	19 839 806	3,14%
CJ	Fabrication d'équipements électriques	9 551 391	1,43%	↗	9 529 092	2,08%	↘	11 773 900	1,86%
CC	Travail du bois, industries du papier et imprimerie	7 376 277	1,11%	↘	8 937 326	1,95%	↘	10 578 017	1,67%
JA	Edition, audiovisuel et diffusion	2 251 726	0,34%	↗	943 781	0,21%	↘	2 196 144	0,35%
CD	Cokéfaction et raffinage	2 083 493	0,31%	↘	6 927 252	1,51%	↗	5 546 456	0,88%
EZ	Production et distribution d'eau ; assainissement, gestion des déchets et dépollution	363 799	0,05%	↗	287	0,00%	↗	227	0,00%
BZ	Industries extractives	156 669	0,02%	↗	22 385	0,00%	↘	54 894	0,01%
MA	Activités juridiques, comptables, de gestion, d'architecture, d'ingénierie, de contrôle et d'analyses techniques	0	0,00%	→	0	0,00%	↘	1 016	0,00%
MC	Autres activités spécialisées, scientifiques et techniques	0	0,00%	→	0	0,00%	→	0	0,00%
	Total	666 790 479	100%	↗	457 648 843	100%	↘	632 605 066	100%

La quasi majorité des achats (48%) est composée de 3 types de produits : ceux issus de l'industrie pharmaceutique, les produits divers de l'industrie manufacturière et les produits informatiques, électroniques et optiques.

Les produits de l'industrie pharmaceutique occupent la 1^{ère} place des ventes en 2010 avec près de 22% du total et un montant de 146M€ alors qu'ils ne représentaient que 1,7% et 10M€ en 2008.



Code	Export	Import	BC
CE	143 330 677 €	50 367 359 €	92 963 318 €
CA	74 799 807 €	33 070 390 €	41 729 417 €
CJ	21 743 756 €	9 551 391 €	12 192 365 €
EZ	10 954 278 €	363 799 €	10 590 479 €
CK	24 664 843 €	14 773 330 €	9 891 513 €
CD	6 038 176 €	2 083 493 €	3 954 683 €
CL	50 305 313 €	48 145 177 €	2 160 136 €
JA	4 120 989 €	2 251 726 €	1 869 263 €
CC	7 482 357 €	7 376 277 €	106 080 €
MC	1 374 €	0 €	1 374 €
MA	1 000 €	0 €	1 000 €
BZ	18 753 €	156 669 €	-137 916 €
AZ	11 141 092 €	13 457 503 €	-2 316 411 €
CH	7 288 515 €	10 209 147 €	-2 920 632 €
RZ	12 330 302 €	21 155 428 €	-8 825 126 €
CG	56 176 689 €	78 897 103 €	-22 720 414 €
CB	28 142 941 €	54 927 503 €	-26 784 562 €
CM	31 827 897 €	93 598 339 €	-61 770 442 €
CI	13 722 147 €	80 258 930 €	-66 536 783 €
CF	32 791 738 €	146 146 915 €	-113 355 177 €
total	536 882 644 €	666 790 479 €	-129 907 835 €

Le secteur des produits de l'industrie chimique possède le solde commercial le plus excédentaire avec près de 93M€, tandis que celui des denrées alimentaires réalise un excédent de près de 42M€ et celui des produits issus de la fabrication d'équipements électriques 12 M€.

Par ailleurs, les produits de l'industrie pharmaceutiques ont un déficit commercial de plus de 113M€, les produits informatiques de près de 67M€ et les produits manufacturés divers de près de 62M€.

Chapitre 6 : Les échanges intracommunautaires

1. Volumes d'échanges par pays

Export	2010	part	Evol 09/10	2009	2008
Allemagne	109 181 874	36,55%	2,52%	106 496 283	120 129 163
Italie	52 575 686	17,60%	-31,64%	76 904 760	87 048 813
Espagne	49 476 509	16,56%	-19,83%	61 711 766	75 451 584
Royaume-Uni	24 651 979	8,25%	-45,62%	45 331 986	70 781 605
Belgique	14 089 637	4,72%	-1,41%	14 291 411	15 835 374
Pologne	11 949 854	4,00%	-15,10%	14 075 047	18 287 760
Pays-Bas	6 971 577	2,33%	17,52%	5 932 023	8 414 781
Malte	5 305 653	1,78%	1975,72%	255 606	141 811
Autriche	3 998 145	1,34%	-20,30%	5 016 268	2 231 678
République tchèque	3 630 076	1,22%	19,14%	3 046 885	2 193 180
Roumanie	3 538 243	1,18%	-2,92%	3 644 583	8 623 950
Portugal	3 182 011	1,07%	-84,28%	20 242 573	9 826 382
Hongrie	1 552 812	0,52%	23,28%	1 259 542	3 420 386
Slovaquie	1 505 020	0,50%	-12,39%	1 717 829	2 968 436
Bulgarie	1 028 151	0,34%	4,48%	984 018	1 495 104
Finlande	967 795	0,32%	3,04%	939 252	990 259
Danemark	918 363	0,31%	-6,35%	980 658	1 388 892
Luxembourg	792 914	0,27%	-1,30%	803 366	1 290 290
Grèce	778 989	0,26%	-17,75%	947 087	10 958 600
Irlande	760 908	0,25%	-25,24%	1 017 822	1 201 235
Suède	619 648	0,21%	16,87%	530 189	9 766 527
Estonie	591 128	0,20%	18,64%	498 247	4 192 666
Lituanie	338 372	0,11%	210,58%	108 950	10 941 912
Slovénie	102 755	0,03%	33,29%	77 093	1 788 376
Chypre	90 743	0,03%	-95,18%	1 881 129	77 257
Lettonie	87 261	0,03%	-74,27%	339 135	251 847
Total	298 686 103	100%	-19,06%	369 033 508	469 697 868

L'Allemagne et l'Italie sont les principaux partenaires commerciaux de Monaco. Ils représentent plus de 54% des livraisons intra-communautaires.

Les 6 premiers clients, dont le montant des livraisons est supérieur à 10M€, représentent près de 88% du volume global des ventes.

Import	2010	part	Evol 09/10	2009	2008
Allemagne	166 920 570	39,38%	521,27%	26 867 739	39 936 026
Italie	117 408 692	27,70%	-24,21%	154 922 550	209 913 338
Royaume-Uni	59 825 301	14,11%	35,89%	44 025 569	71 517 267
Belgique	43 578 880	10,28%	-5,40%	46 068 351	80 418 411
Espagne	13 177 434	3,11%	6,37%	12 388 581	15 831 974
Autriche	7 605 586	1,79%	-11,93%	8 636 157	11 882 733
Irlande	3 807 418	0,90%	297,13%	958 735	1 109 894
Pays-Bas	3 413 231	0,81%	-28,25%	4 756 877	8 056 990
Pologne	2 611 285	0,62%	45,05%	1 800 266	3 469 489
Portugal	1 508 429	0,36%	79,01%	842 628	1 542 342
Slovaquie	761 962	0,18%	2,71%	741 882	464 291
Suède	702 800	0,17%	21,03%	580 703	516 458
Slovénie	506 542	0,12%	-12,24%	577 200	837 768
Grèce	389 333	0,09%	52,69%	254 977	265 387
Finlande	342 911	0,08%	265,14%	93 913	152 778
Hongrie	329 066	0,08%	37,48%	239 352	466 993
Bulgarie	322 511	0,08%	-11,75%	365 435	193 578
Luxembourg	182 813	0,04%	7,97%	169 325	1 215 971
Roumanie	171 917	0,04%	22,51%	140 326	156 703
République tchèque	134 986	0,03%	-75,73%	556 241	666 741
Danemark	82 533	0,02%	4,41%	79 045	969 830
Lettonie	64 141	0,02%	-73,03%	237 862	106 479
Chypre	62 095	0,01%	37,07%	45 301	116 865
Malte	11 009	0,00%	1828,02%	571	21
Estonie	2 068	0,00%	-97,93%	100 000	164
Lituanie	0	0,00%	-100,00%	1 811	387 487
Total	423 923 513	100%	38,79%	305 451 397	450 195 978

L'Allemagne et l'Italie sont les principaux partenaires commerciaux de Monaco. Ils représentent plus de 67% des achats intra-communautaires.

Les 5 premiers fournisseurs, dont le montant des livraisons est supérieur à 10M€, représentent près de 95% du volume global des acquisitions.

2. Les principaux types de produits exportés (A38)

Export	2010	part	Evol 09/10	2009	2008
Industrie chimique	91 569 331	30,66%	1,19%	90 494 515	125 224 404
Fabrication de denrées alimentaires, de boissons et de produits à base de tabac	42 431 385	14,21%	-30,15%	60 746 524	59 644 537
Fabrication de produits en caoutchouc et en plastique ainsi que d'autres produits minéraux non métalliques	41 637 067	13,94%	-11,84%	47 227 039	60 291 973
Fabrication de matériels de transport	39 347 977	13,17%	-37,77%	63 225 805	136 050 200
Fabrication d'équipements électriques	18 354 661	6,15%	19,27%	15 389 263	345 858
Industrie pharmaceutique	12 201 946	4,09%	6,98%	11 405 340	11 342 243
Autres industries manufacturières ; réparation et installation de machines et d'équipements	11 992 685	4,02%	-45,44%	21 982 180	19 622 699
Fabrication de textiles, industries de l'habillement, industrie du cuir et de la chaussure	11 671 097	3,91%	-38,33%	18 925 337	32 692 908
Fabrication de machines et équipements n.c.a.	6 605 079	2,21%	-19,44%	8 199 367	12 175 521
Cokéfaction et raffinage	6 026 192	2,02%	102,41%	2 977 182	51 162
Fabrication de produits informatiques, électroniques et optiques	5 180 015	1,73%	19,23%	4 344 609	918 649
Travail du bois, industries du papier et imprimerie	3 968 341	1,33%	-66,77%	11 942 284	8 765 670
Edition, audiovisuel et diffusion	3 468 429	1,16%	921,47%	339 553	52 446
Agriculture, sylviculture et pêche	2 897 965	0,97%	411,87%	566 152	1 048 925
Métallurgie et fabrication de produits métalliques à l'exception des machines et des équipements	1 298 367	0,43%	-52,16%	2 713 986	970 898
Arts, spectacles et activités récréatives	35 432	0,01%	-99,58%	8 457 908	285 086
Industries extractives	134	0,00%	-92,00%	1 674	212 302
Production et distribution d'eau ; assainissement, gestion des déchets et dépollution	0	0,00%	-100,00%	94 790	2 387
Total	298 686 103	100%	-19,06%	369 033 508	469 697 868

3. Les principaux produits exportés (A129)

Export	2010	part	Evol 09/10	2009	2008
Parfums, cosmétiques et produits d'entretien	79 510 846	26,62%	-0,09%	79 581 187	84 677 374
Produits en plastique	33 688 596	11,28%	-22,12%	43 259 317	54 400 220
Équipements pour automobiles	28 730 096	9,62%	2,56%	28 013 683	105 602 976
Matériel électrique	18 337 847	6,14%	19,23%	15 380 442	311 498
Viande et produits à base de viande	14 449 121	4,84%	-20,19%	18 105 485	9 865 061
Produits pharmaceutiques	12 201 946	4,09%	6,98%	11 405 340	11 342 243
Articles de joaillerie et bijouterie, instruments de musique	10 851 253	3,63%	-42,69%	18 934 553	17 627 395
Boissons	10 658 411	3,57%	-34,76%	16 338 000	13 296 921
Autres	90 257 987	30,22%	-34,60%	138 015 501	172 574 180
Total	298 686 103	100%	-19,06%	369 033 508	469 697 868

4. Les principaux types de produits importés (A38)

Import	2010	part	Evol 09/10	2009	2008
Industrie pharmaceutique	142 521 384	33,62%	2291,98%	5 958 302	11 342 243
Fabrication de produits en caoutchouc et en plastique ainsi que d'autres produits minéraux non métalliques	63 650 042	15,01%	17,48%	54 180 977	60 291 973
Autres industries manufacturières ; réparation et installation de machines et d'équipements	58 651 948	13,84%	12,90%	51 951 716	19 622 699
Industrie chimique	42 538 779	10,03%	47,63%	28 814 411	125 224 404
Fabrication de matériels de transport	37 762 561	8,91%	-41,59%	64 648 276	136 050 200
Fabrication de denrées alimentaires, de boissons et de produits à base de tabac	19 260 747	4,54%	-21,36%	24 492 252	59 644 537
Fabrication de textiles, industries de l'habillement, industrie du cuir et de la chaussure	17 429 349	4,11%	-28,60%	24 410 525	32 692 908
Fabrication de machines et équipements n.c.a.	8 425 008	1,99%	-26,22%	11 419 022	12 175 521
Métallurgie et fabrication de produits métalliques à l'exception des machines et des équipements	7 436 269	1,75%	-24,20%	9 809 906	970 898
Arts, spectacles et activités récréatives	6 425 305	1,52%	-20,65%	8 097 800	285 086
Fabrication d'équipements électriques	5 422 229	1,28%	12,23%	4 831 566	345 858
Travail du bois, industries du papier et imprimerie	5 337 339	1,26%	-18,16%	6 521 862	8 765 670
Fabrication de produits informatiques, électroniques et optiques	4 889 537	1,15%	181,55%	1 736 679	918 649
Cokéfaction et raffinage	2 073 279	0,49%	-70,03%	6 918 438	51 162
Agriculture, sylviculture et pêche	1 520 762	0,36%	25,72%	1 209 654	1 048 925
Edition, audiovisuel et diffusion	526 922	0,12%	17,44%	448 686	52 446
Industries extractives	51 898	0,01%	4899,81%	1 038	212 302
Production et distribution d'eau ; assainissement, gestion des déchets et dépollution	155	0,00%	-45,99%	287	2 387
Total	423 923 513	100%	38,79%	305 451 397	469 697 868

5. Les principaux produits importés (A129)

Import	2010	part	Evol 09/10	2009	2008
Produits pharmaceutiques	142 521 384	33,62%	2291,98%	5 958 302	3 238 993
Produits en plastique	60 588 633	14,29%	15,26%	52 567 334	67 451 971
Articles de joaillerie et bijouterie, instruments de musique	53 458 365	12,61%	18,38%	45 158 086	72 564 119
Produits chimiques de base, produits azotés, matières plastiques et caoutchouc synthétique	27 385 752	6,46%	49,51%	18 316 608	45 326 276
Produits de la construction automobile	20 812 731	4,91%	-3,21%	21 501 992	41 450 724
Navires et bateaux	14 313 000	3,38%	-63,68%	39 408 304	44 873 155
Viande et produits à base de viande	11 320 237	2,67%	-12,68%	12 963 934	16 058 773
Autres	93 523 411	22,06%	-14,65%	109 576 837	159 231 967
Total	423 923 513	100%	38,79%	305 451 397	450 195 978

Annexe A : Concepts et méthodes

Principe

L'information nécessaire à l'élaboration de l'observatoire sur les échanges de marchandises est collectée sur la base des Déclarations d'Echanges de Biens (DEB) pour les échanges avec les 26 autres Etats membres de l'Union Européenne³ et des Déclarations en Douane (DAU) pour les échanges avec les autres pays (Pays tiers).

Ces statistiques sont établies selon la méthode dite du « commerce spécial ». Cela signifie que seules sont comptabilisées les marchandises entrant ou sortant réellement de l'économie nationale à l'exclusion des marchandises qui sont importées puis réexportées en l'état.

Les importations représentent le total combiné des importations entrant directement dans les circuits de l'économie nationale (destinées à la consommation intérieure directe ou pour ouvraison) et de marchandises retirées d'entrepôts douaniers pour être mises à la consommation.

Les exportations comprennent les exportations de marchandises d'origine nationale, c'est-à-dire de marchandises produites ou fabriquées entièrement ou en partie dans le pays, ainsi que les réexportations de marchandises étrangères après ouvraison en Principauté.

Les statistiques excluent tous les flux à provenance ou à destination de la France, le territoire monégasque étant intégré au territoire statistique français.

Les données collectées du commerce extérieur sont, chaque année, enrichies par des données issues de déclarations tardives : lors de la diffusion des données de janvier, des opérations relatives à des mois antérieurs (notamment les plus récents), non connues au moment de leur première diffusion, peuvent être intégrées. Les données collectées d'une année antérieure peuvent être complétées au cours des diffusions postérieures. C'est pour cette raison, que sont rectifiées les données des années antérieures.

Protocole

Recueil des données

La population statistique concerne l'ensemble des flux de marchandises et de services exportés ou importés.

L'unité statistique du fichier de base est un flux de marchandise ou de service identifié par la Classification des Produits Française CPF rév. 2 de 2008, de ou vers un pays déterminé et pour un montant en euro.

Ainsi, les différents caractères présents dans le fichier initial sont :

Les produits,

Les pays,

Le montant des achats valorisé en euro pour une année considérée,

Le montant des ventes valorisé en euro pour une année considérée.

³ Hors France

Pré-traitement des données

Le Pré-traitement des données a pour objectif de rajouter des caractères aux caractères déjà présents afin de pouvoir regrouper les différentes unités statistiques selon d'autres types de critères.

Pour l'approche géographique, les différentes modalités du caractère « Pays » sont exprimées selon qu'il appartient ou pas à la zone UE. Par la suite, le pays est ventilé selon son appartenance à une zone géographique déterminée par la Nomenclature des Pays. Cette dernière est publiée au Journal Officiel de la Communauté chaque année.

Pour l'approche par produit, les données sont présentées selon 3 niveaux d'agrégation spécifiques de la NAF-CPF révision 2. Cette agrégation spécifique correspond à la Nomenclature Agrégée qui est adaptée à l'analyse des statistiques du commerce extérieur. Elle remplace la Nomenclature Economique de Synthèse⁴ (NES). L'utilisation de la Nomenclature Agrégée permet de comparer les résultats d'un état à un autre. Elle comprend plusieurs niveaux d'agrégation (A17, A38 et A129) comportant chacun un nombre de rubrique de produits différents.

Les échanges sont valorisés en euro et pris en compte au passage à la frontière française.⁵ Cette comptabilisation est dite CAF/FAB : pour les importations coût, assurance et fret compris jusqu'à la frontière, pour les exportations, franco à bord à la frontière.

Traitement des données

Tous les traitements sur les données se font en appliquant les méthodes de statistiques descriptives. Ce traitement consiste à extraire et présenter de l'information pour une année *n* dans un fichier de travail (appelé *Base AN n formatée*).

Publication

La publication du rapport agrège différentes sections textuelles et graphiques et se fait à l'aide d'un éditeur de texte. Les tableaux et les graphiques sont liés aux données afin d'avoir une publication dynamique. Au terme du cycle de vérification, validation, lecture et relecture, le document est généré au format .pdf⁶ afin de *geler* l'information.

⁴ La NES adoptée par l'Insee en 1994, est une double nomenclature nationale - d'activités économiques et de produits - agrégée, pertinente pour l'analyse économique.

⁵ Le territoire monégasque étant inclus dans le territoire statistique français au même titre qu'un autre département.

⁶ Le *Portable Document Format* (.pdf) permet de sauvegarder la mise en forme du document telle qu'elle a été définie par son auteur. Elle interdit aux lecteurs de modifier les informations contenues dans le fichier.

Annexe B : Glossaire des termes utilisés et des abréviations

Acquisitions Intracommunautaires : il s'agit de l'ensemble des achats réalisés par les entreprises de la Principauté à des pays faisant partie de l'Union Européenne exceptée la France.

Balance Commerciale (ou Solde Commercial) : il s'agit de la somme des Exportations / Livraisons auxquelles on retranche la somme des Importations / Acquisitions.

Chiffres d'Affaires (CA) : est le total des ventes des biens et services facturés par une entreprise sur un exercice comptable. Il est exprimé en euro (€).

Clients : il s'agit des pays vers lesquels la Principauté réalise, soit une Exportation, soit une Livraison Intracommunautaire.

Déficit Commercial : c'est la situation dans laquelle la balance commerciale affiche un résultat négatif.

Excédent Commercial : c'est la situation dans laquelle la balance commerciale affiche un résultat positif.

Exportations : ce sont les sorties de marchandises vendues par les entreprises de la Principauté à des pays tiers, autres que ceux de l'Union Européenne.

Fournisseurs : il s'agit des pays avec lesquels la Principauté réalise, soit une Importation, soit une Acquisition Intracommunautaire.

Importations : ce sont des entrées de marchandises achetées par les entreprises de la Principauté à des pays tiers, autres que ceux de l'Union Européenne.

Livraisons Intracommunautaires : il s'agit de l'ensemble des ventes réalisées par les entreprises de la Principauté à destination des pays faisant partie de l'Union Européenne exceptée la France.

Taux de Couverture : il s'agit du rapport entre les Exportations et les Importations exprimé en pourcentage. En cas d'Excédent, celui-ci sera supérieur à 100, et inversement en cas de Déficit.

Union Européenne (UE) : Créée le 1er janvier 1993 par l'application du Traité de Maastricht, l'Union Européenne (UE) prend le relais dans la construction européenne de la Communauté Economique Européenne (CEE). L'UE est une union intergouvernementale, mais n'est pas un État destiné à se substituer aux États membres existants. Elle est une entité juridique indépendante des États qui la composent et dispose de compétences propres (politique agricole commune, pêche, politique commerciale, etc.), ainsi que des compétences qu'elle partage avec ses États membres. Elle est reconnue comme étant une organisation internationale.

Sur le plan économique, elle dispose d'une union douanière, ainsi que pour les États membres appartenant à la zone euro, d'une monnaie unique, l'euro. L'Union est donc une structure supranationale hybride empreinte à la fois de fédéralisme et d'inter-gouvernementalisme. Aujourd'hui, les pays de l'Union européenne sont au nombre de 27. Les 27 États membres de l'Union Européenne (UE) sont les suivants : Allemagne, Autriche, Belgique, Bulgarie, Chypre (partie grecque), Danemark, Espagne, Estonie, Finlande, France, Grèce, Hongrie, Irlande, Italie, Lettonie, Lituanie, Luxembourg, Malte, Pays-Bas, Pologne, Portugal, République tchèque, Roumanie, Royaume-Uni, Slovaquie, Slovénie, Suède.

k€ : Mille euro, 1 000 €

M€ : Million d'euro, 1 000 000 €

Md(s). euro : Milliard(s) d'euro, 1 000 000 000 €

Taux de croissance : Le calcul d'un taux de croissance d'une variable (CA, nombre de salariés, nombre de commerces...) permet de calculer la variation de cette donnée sur deux observations (ex : observation sur année N et N-1). La valeur d'un taux de croissance s'exprime en pourcentage et appartient à l'ensemble des nombres réels.

Soit val_n , la valeur d'une variable x sur l'observation n ,

Soit val_{n-1} , la valeur d'une variable x sur l'observation $n-1$,

Le taux de croissance de la variable x sur l'intervalle n & $n-1$, suit la formule suivante :

$$\frac{val_n - val_{n-1}}{val_{n-1}} * 100$$

Annexe C : Nomenclature A17

AZ	Agriculture, sylviculture et pêche
DE	Industries extractives, énergie, eau, gestion des déchets et dépollution
C1	Fabrication de denrées alimentaires, de boissons et de produits à base de tabac
C2	Cokéfaction et raffinage
C3	Fabrication d'équipements électriques, électroniques, informatiques ; fabrication de machines
C4	Fabrication de matériels de transport
C5	Fabrication d'autres produits industriels
FZ	Construction
GZ	Commerce ; réparation d'automobiles et de motocycles
HZ	Transports et entreposage
IZ	Hébergement et restauration
JZ	Information et communication
KZ	Activités financières et d'assurance
LZ	Activités immobilières
MN	Activités scientifiques et techniques ; services administratifs et de soutien
OQ	Administration publique, enseignement, santé humaine et action sociale
RU	Autres activités de services

Annexe D : Nomenclature A38

AZ	Produits de l'agriculture, sylviculture et pêche
BZ	Produits des industries extractives
CA	Denrées alimentaires, boissons et produits à base de tabac
CB	Produits textiles, industries de l'habillement, industrie du cuir et de la chaussure
CC	Travail du bois, industries du papier et imprimerie
CD	Produits issus de la cokéfaction et raffinage
CE	Produits de l'industrie chimique
CF	Produits de l'industrie pharmaceutique
CG	Produits en caoutchouc, plastique et autres produits minéraux non métalliques
CH	Produits métallurgiques et produits métalliques à l'exception des machines et des équipements
CI	Produits informatiques, électroniques et optiques
CJ	Equipements électriques
CK	Machines et équipements n.c.a.
CL	Matériels de transport
CM	Autres produits issus des industries manufacturières ; réparation et installation de machines et d'équipements
DZ	Production et distribution d'électricité, de gaz, de vapeur et d'air conditionné
EZ	Production et distribution d'eau ; assainissement, gestion des déchets et dépollution
FZ	Construction
GZ	Commerce ; réparation d'automobiles et de motocycles
HZ	Transports et entreposage
IZ	Hébergement et restauration
JA	Edition, audiovisuel et diffusion
JB	Télécommunications
JC	Services informatiques et services d'information
KZ	Services financiers et assurance
LZ	Activités immobilières
LI	Dont : loyers imputés des logements occupés par leur propriétaire
MA	Services juridiques, comptables, de gestion, d'architecture, d'ingénierie, de contrôle et d'analyses techniques
MB	Recherche-développement scientifique
MC	Autres services spécialisées, scientifiques et techniques
NZ	Services administratifs et de soutien
OZ	Administration publique
PZ	Enseignement
QA	Activités pour la santé humaine
QB	Hébergement médico-social et social et action sociale sans hébergement
RZ	Arts, spectacles et activités récréatives
SZ	Autres activités de services
TZ	Activités des ménages en tant qu'employeurs ; activités indifférenciées des ménages en tant que producteurs de biens et services pour usage propre
UZ	Services extra-territoriaux

