

Le Commerce de détail est défini comme la revente au public de biens neufs ou d'occasion. Ce secteur ne comprend donc pas les restaurants, bars, salons de coiffures, etc... En revanche, en Principauté, le Commerce et la réparation d'automobiles et de motocycles sont inclus dans le Commerce de détail, mais pas le Commerce de gros.

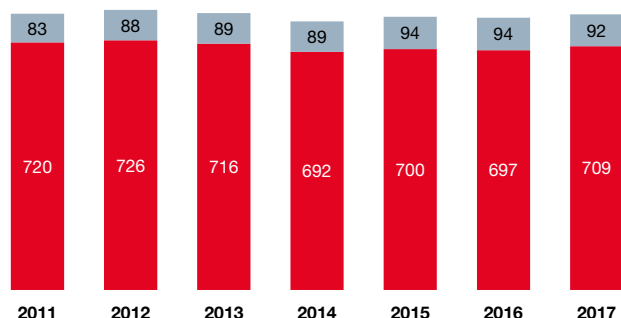
En 2017, le secteur rassemble ainsi 801 établissements très divers. Regroupés, ils représentent le 4^{ème} secteur en matière de chiffre d'affaires (hors Activités financières et d'assurance), soit 1,4 milliard d'euros. Les variations annuelles sont à interpréter avec précaution, certains groupes d'activité aux résultats parfois exceptionnels pouvant à eux seuls influencer la tendance globale. Sur le long terme, l'évolution du chiffre d'affaires du secteur est positive, notamment grâce aux activités de commerce d'automobiles. La plupart des indicateurs de l'emploi sont stables en 2017.

Après une année 2016 maussade pour les commerçants, marquée par les événements du 14 juillet à Nice, le climat des affaires s'améliore globalement en 2017, d'après les professionnels interrogés via l'enquête mensuelle de conjoncture dans le Commerce de détail.

Stabilité de l'emploi salarié malgré une baisse du nombre d'employeurs

1. Évolution du nombre d'établissements du secteur

■ Commerce et réparation d'automobiles et de motocycles
■ Commerce de détail, à l'exception des automobiles et des motocycles



Sources : IMSEE, Direction de l'Expansion Économique

Le PIB du Commerce de détail s'élève en 2016 à 343,2 millions d'euros soit **5,9 % du PIB de la Principauté**. La part de la masse salariale dans le PIB du secteur est plus basse qu'au global (33,1 % contre 47,4 %).

Le Commerce de détail compte en moyenne **458 employeurs** en 2017, soit une diminution nette de 10 employeurs (-2,2 %). Malgré cette baisse, le **nombre d'emplois reste stable à 2 850** (5 créations nettes), tout comme le nombre moyen d'heures travaillées dans l'année (+0,3 %). Le secteur représente 5,3 % des emplois de la Principauté, au 7^{ème} rang des grands secteurs d'activité (GSA). Le Commerce de détail compte **2 773 salariés** en moyenne en 2017, soit une hausse de 0,3 % par rapport à 2016. 54,1 % d'entre eux sont des femmes. Cette part est de 22,1 % dans le Commerce et la réparation d'automobiles. La majorité des salariés du secteur réside dans les Alpes-Maritimes (79,6 % dont 27,2 % dans les communes limitrophes). 12,0 % sont des résidents de Monaco.

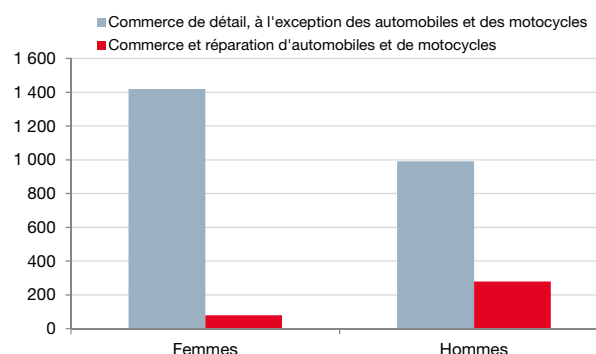
Au 31 décembre 2017, **801 établissements** étaient en activité, contre 803 en 2011. La relative stabilité du nombre d'entités économiques du Commerce de détail ne reflète pas la réalité du secteur. En effet, on comptabilise en moyenne une cinquantaine d'établissements qui se créent et se radient chaque année. De plus, les évolutions sont différentes selon les activités des établissements. En effet, le commerce automobile a enregistré 9 créations nettes d'établissements entre 2011 et 2017 mais on dénombre 11 pertes pour le Commerce de détail hors automobile. On note également que la part des établissements à la forme juridique SARL a augmenté au détriment des Personnes Physiques.

2. Indicateurs de l'emploi dans le secteur en 2016 et 2017

	2016	2017	Évol. 16-17	Poids 2017	Rang GSA
Nb moyen d'emplois	2 845	2 850	0,1%	5,3%	7
Nb d'heures travaillées	5 055 183	5 071 506	0,3%	5,9%	7
Nb moyen d'employeurs	469	458	-2,2%	7,6%	3
Nb d'établissements au 31/12	791	801	1,3%	8,6%	5

Sources : Caisses Sociales de Monaco, Direction de l'Expansion Économique, IMSEE

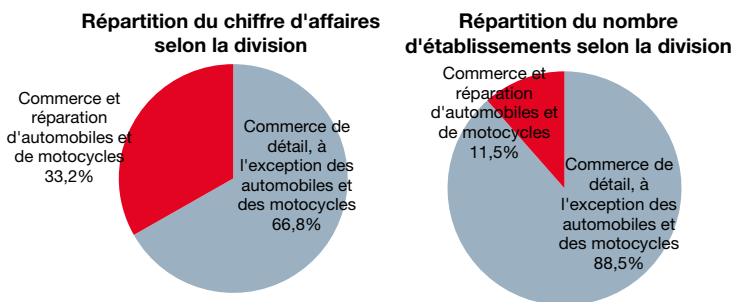
3. Nombre de salariés par sexe et division NAF en 2017



Unité : salariés poids
Sources : Caisses Sociales de Monaco, IMSEE

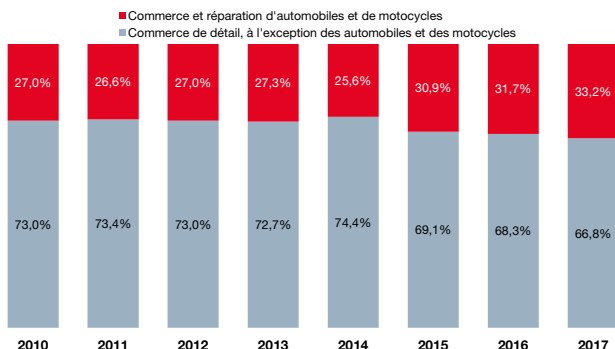
Une hausse progressive du chiffre d'affaires du secteur automobile

4. Comparaison nombre d'établissements et CA en 2017



Sources : Direction des Services Fiscaux, Direction de l'Expansion Économique, IMSEE

5. Évolution de la répartition du CA selon la division NAF



Sources : Direction des Services Fiscaux, IMSEE

Le Commerce de détail génère **9,4 % du chiffre d'affaires (CA) de la Principauté** (hors Activités financières et d'assurance) soit 1,4 milliard d'euros en 2017. Ce montant est en baisse de 4,5 %, après une année 2016 en hausse de 5,5 %. Le secteur perd deux places et devient le 4^{ème} contributeur au chiffre d'affaires (hors Activités financières et d'assurance).

Le Commerce de détail est constitué de deux grandes divisions NAF : le Commerce et réparation d'automobiles et de motocycles et le Commerce de détail hors automobile. Si le chiffre d'affaires global du secteur est en baisse en 2017, le commerce automobile se maintient au niveau de 2016. La baisse enregistrée dans le Commerce de détail hors automobile est principalement due aux groupes du Commerce de détail d'articles d'horlogerie et de bijouterie en magasin spécialisé et aux Autres commerces de détail de biens neufs en magasins spécialisés⁽¹⁾.

Depuis 2010, le Commerce et réparation d'automobiles et de motocycles connaît une croissance importante et régulière : +7,9 % de taux de croissance annuel moyen. Sa part dans le CA du secteur est passée de 27,0 % en 2010 à 33,2 % en 2017. Cette division NAF est portée principalement par le Commerce de véhicules automobiles.

Une évolution irrégulière du CA pour le Commerce de détail hors automobile, mais globalement positive

L'évolution du Commerce de détail hors automobile est plutôt positive sur le long terme, mais peu régulière. Les variations annuelles sont dues aux mouvements de certains groupes NAF qui influencent tout le secteur.

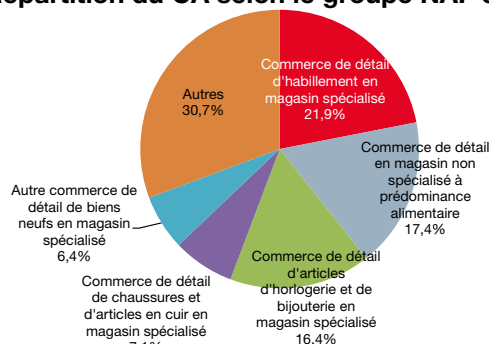
En 2017, les 5 principaux groupes d'activités du Commerce de détail hors automobile concentrent près de 70 % du chiffre d'affaires de la division NAF (voir graphique 6).

Les chiffres d'affaires des établissements du Commerce de détail d'articles d'horlogerie et de bijouterie en magasin spécialisé et des Autres commerces de détail de biens neufs en magasin spécialisé⁽¹⁾ varient fortement d'une année à l'autre (graphique 7) et affectent la variation du chiffre d'affaires global du secteur.

Parmi les Autres commerces de détail, on observe une progression des ventes à distance dont le chiffre d'affaires est passé d'environ 2 millions d'euros en 2010 à plus de 30 millions en 2017.

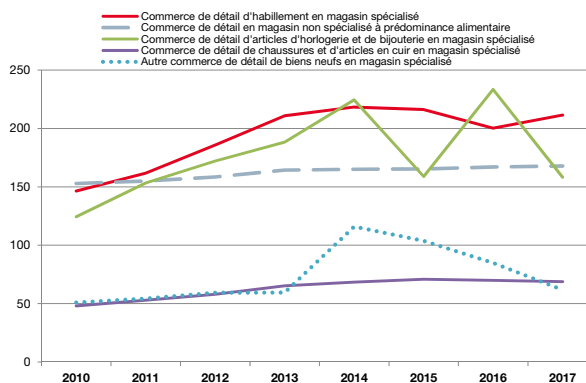
⁽¹⁾Ce groupe d'activité comprend : le commerce de détail d'optique, le commerce de détail de matériel photographique et de matériel de précision, le commerce de détail de souvenirs, d'objets artisanaux et d'articles religieux, les activités des galeries d'art commerciales, le commerce de détail de timbres-poste et de pièces de monnaie, la vente au détail d'objets d'art...

6. Répartition du CA selon le groupe NAF en 2017



Sources : Direction des Services Fiscaux, IMSEE

7. Évolution du CA des principaux groupes NAF



Unité : million d'euros

Sources : Direction des Services Fiscaux, IMSEE

Définition

La NAF, nomenclature d'activités française, est une nomenclature des activités économiques productives, principalement élaborée pour faciliter l'organisation de l'information économique et sociale. La version actuelle de la nomenclature est la NAF rév. 2, 2008.

